

แผนอัตรากำลัง 3 ปี  
(ฉบับแก้ไขเพิ่มเติม ครั้งที่ 1/2561)



องค์การบริหารส่วนตำบลทับใต้  
อำเภอหัวหิน จังหวัดประจวบคีรีขันธ์  
ประจำปีงบประมาณ พ.ศ. 2561 - 2563

## สารบัญ

เรื่อง	หน้า
1. หลักการและเหตุผล.....	1
2. วัตถุประสงค์.....	2
3. ขอบเขตและแนวทางในการจัดทำแผนอัตรากำลัง 3 ปี.....	3
4. สภาพปัญหาของพื้นที่และความต้องการของประชาชน.....	4
5. ภารกิจ อำนาจหน้าที่ขององค์กรปกครองส่วนท้องถิ่น.....	6
6. ภารกิจหลัก และภารกิจรอง.....	9
7. สรุปปัญหาและแนวทางในการกำหนดโครงสร้างส่วนราชการและกรอบอัตรากำลัง..	10
8. โครงสร้างการกำหนดส่วนราชการ.....	11
9. ภาระค่าใช้จ่ายเกี่ยวกับเงินเดือนและประโยชน์ตอบแทนอื่น.....	22
10. แผนภูมิโครงสร้างการแบ่งส่วนราชการตามแผนอัตรากำลัง 3 ปี.....	30
11. บัญชีแสดงจัดคนลงสู่ตำแหน่งและการกำหนดเลขที่ตำแหน่งในส่วนราชการ.....	38
12. แนวทางการพัฒนาข้าราชการหรือพนักงานส่วนท้องถิ่น.....	45
13. ประกาศคุณธรรม จริยธรรมของข้าราชการหรือพนักงานส่วนท้องถิ่น.....	45

### ภาคผนวก

- ประกาศองค์การบริหารส่วนตำบลทับใต้ ลงวันที่ พฤษภาคม ๒๕๖๑ เรื่อง การใช้แผนอัตรากำลังสามปี (ปีงบประมาณ พ.ศ.๒๕๕๘ – ๒๕๖๐) ฉบับแก้ไขเพิ่มเติม ครั้งที่ ๑/๒๕๖๑

## 1. หลักการและเหตุผล

1.1 ประกาศคณะกรรมการกลางพนักงานส่วนตำบล (ก.อบต.) เรื่อง มาตรฐานทั่วไปเกี่ยวกับอัตราตำแหน่ง และมาตรฐานของตำแหน่ง กำหนดให้คณะกรรมการกลางพนักงานส่วนตำบล (ก.อบต.จังหวัด) กำหนดตำแหน่งพนักงานส่วนตำบล ว่าจะมีตำแหน่งใด ระดับใด อยู่ในส่วนราชการใด จำนวนเท่าใด ให้คำนึงถึงภาระหน้าที่ความรับผิดชอบ ลักษณะงานที่ต้องปฏิบัติ ความยาก ปริมาณและคุณภาพของงาน ตลอดจนทั้งภาระค่าใช้จ่ายขององค์การบริหารส่วนตำบล ที่จะต้องจ่ายในด้านบุคคลโดยให้องค์การบริหารส่วนตำบล จัดทำแผนอัตรากำลังของพนักงานส่วนตำบล เพื่อใช้ในการกำหนดตำแหน่งโดยความเห็นชอบของคณะกรรมการกลางพนักงานส่วนตำบล (ก.อบต.) ทั้งนี้ ให้เป็นไปตามหลักเกณฑ์ และวิธีการที่คณะกรรมการกลางพนักงานส่วนตำบล (ก.อบต.) กำหนด

1.2 คณะกรรมการกลางพนักงานส่วนตำบล (ก.อบต.) ได้มีมติเห็นชอบประกาศการกำหนดตำแหน่งพนักงานส่วนตำบล โดยกำหนดแนวทางให้องค์การบริหารส่วนตำบล จัดทำแผนอัตรากำลังขององค์กรปกครองส่วนท้องถิ่น เพื่อเป็นกรอบในการกำหนดตำแหน่งและการใช้ตำแหน่งพนักงานส่วนตำบล โดยเสนอให้คณะกรรมการกลางพนักงานส่วนตำบล (ก.อบต.จังหวัด) พิจารณาให้ความเห็นชอบโดยกำหนดให้องค์การบริหารส่วนตำบล แต่งตั้งคณะกรรมการจัดทำแผนอัตรากำลัง วิเคราะห์อำนาจหน้าที่และภารกิจขององค์การบริหารส่วนตำบล วิเคราะห์ความต้องการกำลังคน วิเคราะห์การวางแผนการใช้กำลังคน จัดทำกรอบอัตรากำลัง และกำหนดหลักเกณฑ์และเงื่อนไข ในการกำหนดตำแหน่งข้าราชการหรือพนักงานส่วนท้องถิ่นตามแผนอัตรากำลัง 3 ปี

1.3 ประกาศคณะกรรมการกลางข้าราชการหรือพนักงานส่วนท้องถิ่น (ก.กลาง) เรื่องมาตรฐานทั่วไปเกี่ยวกับพนักงานจ้าง ลงวันที่ 12 พฤษภาคม 2547 โดยมาตรฐานทั่วไปเกี่ยวกับพนักงานจ้างสำหรับองค์กรปกครองส่วนท้องถิ่นดังกล่าว กำหนดเพื่อเป็นการปรับปรุงแนวทางการบริหารงานบุคคลของลูกจ้างให้เกิดความเหมาะสมและให้การปฏิบัติหน้าที่ราชการขององค์กรปกครองส่วนท้องถิ่นเกิดความคล่องตัว ประสิทธิภาพ ประสิทธิผลและประโยชน์สูงสุดในการบริหารงานบุคคลขององค์กรปกครองส่วนท้องถิ่น โดยได้กำหนดให้คณะกรรมการข้าราชการหรือพนักงานส่วนท้องถิ่นนำมาตราฐานทั่วไปเกี่ยวกับพนักงานจ้างมา กำหนดเป็นประกาศหลักเกณฑ์และเงื่อนไขเกี่ยวกับพนักงานจ้าง พร้อมทั้งให้องค์กรปกครองส่วนท้องถิ่น ดำเนินการจัดทำแผนอัตรากำลัง 3 ปี ตามประกาศคณะกรรมการข้าราชการหรือพนักงานส่วนท้องถิ่น เรื่อง มาตรฐานทั่วไปเกี่ยวกับพนักงานจ้าง (ฉบับที่ 3) ลงวันที่ 10 กรกฎาคม 2557 และตามประกาศคณะกรรมการข้าราชการหรือพนักงานส่วนท้องถิ่น เรื่อง มาตรฐานทั่วไปเกี่ยวกับพนักงานจ้าง (ฉบับที่ 4) ลงวันที่ 19 สิงหาคม 2558

1.4 จากหลักการและเหตุผลดังกล่าว องค์การบริหารส่วนตำบลทับใต้ จึงได้จัดทำแผนอัตรากำลัง 3 ปี สำหรับปีงบประมาณ พ.ศ. 2561 – 2563

## 2. วัตถุประสงค์

2.1 เพื่อให้องค์การบริหารส่วนตำบลทับใต้ มีโครงสร้างการแบ่งงานและระบบงานที่เหมาะสม ไม่ซ้ำซ้อน

2.2 เพื่อให้องค์การบริหารส่วนตำบลทับใต้ มีการกำหนดตำแหน่งการจัดอัตรากำลังโครงสร้างให้เหมาะสมกับอำนาจหน้าที่ขององค์การบริหารส่วนตำบล ตามพระราชบัญญัติสภาตำบลและองค์การบริหารส่วนตำบล พ.ศ. 2537 แก้ไขเพิ่มเติมถึงฉบับที่ 6 พ.ศ. 2552 และตามพระราชบัญญัติกำหนดแผนและขั้นตอนการกระจายอำนาจให้องค์กรปกครองส่วนท้องถิ่น พ.ศ.2542และกฎหมายอื่นที่เกี่ยวข้อง

2.3 เพื่อให้คณะกรรมการพนักงานส่วนตำบล (ก.อบต.จังหวัด) สามารถตรวจสอบการกำหนดตำแหน่งและการใช้ตำแหน่งข้าราชการหรือพนักงานส่วนท้องถิ่น และพนักงานจ้างว่าถูกต้องเหมาะสมหรือไม่

2.4 เพื่อเป็นแนวทางในการดำเนินการวางแผนการใช้อัตรากำลังการพัฒนาบุคลากรขององค์การบริหารส่วนตำบลทับใต้

2.5 เพื่อให้องค์การบริหารส่วนตำบลทับใต้ สามารถวางแผนอัตรากำลัง ในการบรรจุแต่งตั้งข้าราชการเพื่อให้การบริหารงาน ขององค์การบริหารส่วนตำบลทับใต้ เกิดประโยชน์ต่อประชาชน เกิดผลสัมฤทธิ์ต่อภารกิจตามอำนาจหน้าที่ มีประสิทธิภาพ มีความคุ้มค่าสามารถลดขั้นตอนการปฏิบัติงาน มีการลดภารกิจและยุบเลิกหน่วยงานที่ไม่จำเป็นการปฏิบัติภารกิจสามารถตอบสนองความต้องการของประชาชนได้เป็นอย่างดี

2.6 เพื่อให้องค์การบริหารส่วนตำบลทับใต้ สามารถควบคุมภาระค่าใช้จ่ายด้านการบริหารงานบุคคลให้เป็นไปตามที่กฎหมายกำหนด

2.7 เพื่อให้องค์การบริหารส่วนตำบลทับใต้ มีการกำหนดตำแหน่งอัตรากำลังของบุคลากรที่สามารถตอบสนองการปฏิบัติงานขององค์การบริหารส่วนตำบลทับใต้ ที่มีความจำเป็นเร่งด่วน และสนองนโยบายของรัฐบาล หรือมติคณะรัฐมนตรี หรือนโยบายขององค์การบริหารส่วนตำบลทับใต้

### 3. ขอบเขตและแนวทางในการจัดทำแผนอัตรากำลัง 3 ปี

องค์การบริหารส่วนตำบลทับใต้ ได้แต่งตั้งคณะกรรมการจัดทำแผนอัตรากำลัง 3 ปี ประกอบด้วยนายกองค์การบริหารส่วนตำบล เป็นประธาน ปลัดองค์การบริหารส่วนตำบล หัวหน้าส่วนราชการเป็นกรรมการ และมีพนักงานส่วนท้องถิ่น 1 คน เป็นเลขานุการ โดยมีขอบเขตเนื้อหาครอบคลุมในเรื่องต่าง ๆ ดังต่อไปนี้

3.1 วิเคราะห์ภารกิจ อำนาจหน้าที่ความรับผิดชอบขององค์การบริหารส่วนตำบลทับใต้ ตามกฎหมายจัดตั้งองค์กรปกครองส่วนท้องถิ่นแต่ละประเภท และตามพระราชบัญญัติแผนและขั้นตอนการกระจายอำนาจให้องค์กรปกครองส่วนท้องถิ่น พ.ศ. 2542 ตลอดจนกฎหมายอื่นให้สอดคล้องกับแผนพัฒนาเศรษฐกิจและสังคมแห่งชาติ แผนพัฒนาจังหวัด แผนพัฒนาอำเภอ แผนพัฒนาตำบล นโยบายของรัฐบาล นโยบายของผู้บริหาร และสภาพปัญหาขององค์การบริหารส่วนตำบลทับใต้

3.2 กำหนดโครงสร้างการแบ่งส่วนราชการภายในและการจัดระบบงาน เพื่อรองรับภารกิจตามอำนาจหน้าที่ความรับผิดชอบ ให้สามารถแก้ไขปัญหาของจังหวัดประจวบคีรีขันธ์ ได้อย่างมีประสิทธิภาพ

3.3 กำหนดตำแหน่งในประเภท สายงาน ระดับตำแหน่ง และจำนวนตำแหน่ง ให้เหมาะสมกับภาระหน้าที่ความรับผิดชอบ ปริมาณงาน และคุณภาพของงาน รวมทั้งสร้างความก้าวหน้าในสายอาชีพของกลุ่มงานต่าง ๆ

3.4 กำหนดความต้องการพนักงานจ้างในองค์การบริหารส่วนตำบลทับใต้ โดยให้หัวหน้าส่วนราชการเข้ามามีส่วนร่วม เพื่อกำหนดความจำเป็นและความต้องการในการใช้พนักงานจ้างให้ตรงกับภารกิจและอำนาจหน้าที่ที่ต้องปฏิบัติอย่างแท้จริง และต้องคำนึงถึงโครงสร้างส่วนราชการ และจำนวนข้าราชการ ลูกจ้างประจำในองค์การบริหารส่วนตำบลทับใต้ ประกอบการกำหนดประเภทตำแหน่งพนักงานจ้าง

3.5 จัดทำกรอบอัตรากำลัง 3 ปี โดยภาระค่าใช้จ่ายด้านการบริหารงานบุคคลต้องไม่เกินร้อยละสี่สิบของงบประมาณรายจ่าย

3.6 ให้ข้าราชการหรือพนักงานส่วนท้องถิ่นทุกคน ได้รับการพัฒนาความรู้ความสามารถอย่างน้อยปีละ 1 ครั้ง

#### 4. สภาพปัญหาของพื้นที่และความต้องการของประชาชน

องค์การบริหารส่วนตำบลทับใต้ เป็นหน่วยการบริหารราชการส่วนท้องถิ่นที่จัดตั้งตามพระราชบัญญัติสภาตำบลและองค์การบริหารส่วนตำบลพ.ศ.๒๕๓๗และที่แก้ไขเพิ่มเติมถึง(ฉบับที่๖)พ.ศ. ๒๕๕๒มีภารกิจอำนาจหน้าที่เป็นไปตามระเบียบข้อบังคับและกฎหมายจึงได้วิเคราะห์สภาพปัญหาเพื่อสะดวกในการดำเนินการแก้ไขให้ตรงกับความต้องการของประชาชนอย่างแท้จริง

##### 4.1 ด้านโครงสร้างพื้นฐาน

-เส้นทางคมนาคมภายในหมู่บ้านและระหว่างหมู่บ้านยังเป็นถนนลูกรังหลายสายทางเนื่องจากตำบลทับใต้มีพื้นที่มากถึง 139.09 ตารางกิโลเมตร

- ปัญหาไฟฟ้าสาธารณะหมู่บ้านมีไม่เพียงพอกับความต้องการ
- สนามกีฬาสถานที่ออกกำลังกาย และขาดแคลนเครื่องออกกำลังกาย
- ปัญหาความแห้งแล้ง/แหล่งน้ำไม่เพียงพอต่อการเกษตร

##### 4.2 ด้านเศรษฐกิจ

- ปัญหาราคาสินค้าทางการเกษตรตกต่ำ สินค้าล้นตลาด
- ปัญหาการว่างงาน
- ปัญหาความยากจน

##### 4.3 ด้านสังคม

- ปัญหายาเสพติด
- ปัญหาการโจรกรรม

##### 4.4 ด้านการเมืองการบริหาร

- .....
- .....

##### 4.5 ด้านทรัพยากรธรรมชาติและสิ่งแวดล้อม

- ปัญหาการเสื่อมสภาพของดินต่อการทำการเกษตร
- มีแหล่งน้ำไม่เพียงพอต่อการเกษตร
- ปัญหาความแห้งแล้งสภาพอากาศร้อนจัด
- ปัญหาการบุกรุกพื้นที่สาธารณะของหมู่บ้าน
- ปัญหาน้ำเสียจากบ่อฝังกลบขยะมูลฝอยและสิ่งปฏิกูล ที่อยู่ในพื้นที่ของตำบลทับใต้

การบริหารจัดการเป็นของเทศบาลเมืองหัวหิน

- ปัญหาการเผาขยะมูลฝอย

#### การสรุปสถานการณ์การพัฒนา

การสรุปสถานการณ์การพัฒนาขององค์การบริหารส่วนตำบลทับใต้ ได้ทำการวิเคราะห์ศักยภาพเพื่อประเมินสถานการณ์การพัฒนาในปัจจุบันและโอกาสการพัฒนาในอนาคตขององค์การบริหารส่วนตำบล โดยใช้เทคนิค SWOT Analysis ได้แก่ การวิเคราะห์จุดแข็ง จุดอ่อน โอกาส และอุปสรรค มีรายละเอียด ดังนี้

### การวิเคราะห์จุดแข็ง (Strength)

- 1) เส้นทางการคมนาคมสะดวก มีถนนสายห้วยนา-ไทรงาม และถนนสายทับใต้-ท่าเรือซึ่งผ่านไปแหล่งท่องเที่ยววัดห้วยมงคลได้อย่างสะดวกสบาย
- 2) เป็นศูนย์กลางด้านการเกษตรเพราะพื้นที่ส่วนใหญ่เป็นไร่สับปะรด วนทางจรเข้ และการทำนาข้าว
- 3) มีแหล่งท่องเที่ยวในตำบลทับใต้ที่ประชาชนส่วนใหญ่ให้ความสนใจมาท่องเที่ยวเป็นจำนวนมาก คือ ตลาดน้ำสามพันนาม
- 4) มีลำห้วยสามพันนามเป็นแหล่งน้ำที่ประชาชนในตำบลทับใต้ใช้ในการเกษตร
- 5) มีกองทุนชุมชนหมู่บ้านละ 1 ล้านบาท
- 6) ผู้นำชุมชนเข้มแข็งและมีศักยภาพในการบริหารจัดการหมู่บ้าน
- 7) มีการอนุรักษ์วัฒนธรรมประเพณีที่ยั่งยืนและเข้มแข็ง เช่น งานประเพณีเทศกาลสงกรานต์ งานประเพณีลอยกระทง ฯลฯ

### จุดอ่อน (Weakness)

- 1) การบริการด้านสาธารณูปโภคด้านโครงสร้างพื้นฐานยังไม่ครอบคลุมทุกพื้นที่ซึ่งประชาชนส่วนใหญ่ยังมีความต้องการอย่างมาก
- 2) มีประชากรแฝงและแรงงานต่างชาติด้านจำนวนมากทำให้การพัฒนาให้บริการไม่ทั่วถึง
- 3) ขาดข้อมูลพื้นฐานด้านประชากรที่ชัดเจน
- 4) ประชาชนไม่รู้เรื่องการกระจายอำนาจและขาดทัศนคติพึ่งตนเอง
- 5) แหล่งน้ำธรรมชาติเพื่อการเกษตรขาดแคลน
- 6) ปัญหาการระบาดของสิ่งเสพติดในพื้นที่
- 7) ปัญหาด้านความปลอดภัยในชีวิตและทรัพย์สิน
- 8) ปัญหาสภาพดินเพื่อการเกษตรเสื่อมโทรม

### โอกาส (Opportunity)

- 1) นโยบายรัฐสนับสนุนโครงการ SME
- 2) มีแหล่งท่องเที่ยวที่สำคัญ คือ วัดห้วยมงคล ตลาดน้ำห้วยหินสามพันนาม รวมทั้งแหล่งท่องเที่ยวใกล้เคียงกับพื้นที่เขตองค์การบริหารส่วนตำบลทับใต้ ที่มีความหลากหลาย เช่น กลุ่มผลิตภัณฑ์ผ้าบาติกเขาเต่า ชายหาดเขาเต่า วัดเจ้าแม่กวนอิมเขาเต่า ชายหาดห้วยหิน ศูนย์สินค้า OTOP ปราณบุรี และอุทยานปราณบุรี
- 3) นโยบายรัฐขยายโอกาสทางการศึกษา ศูนย์เรียนรู้หมู่บ้าน การอนุรักษ์สิ่งแวดล้อม การจัดการสุขภาพตลาดชุมชน และการจัดการสวัสดิการชุมชน
- 4) ระบบการบริหารแบบใหม่มุ่งเน้นผลสัมฤทธิ์ตามยุทธศาสตร์ (RBM) และการจัดสรรเงินตามยุทธศาสตร์ (PBB)
- 5) ความก้าวหน้าทางเทคโนโลยีสื่อสารทั่วโลก
- 6) การกระจายอำนาจสู่ท้องถิ่น
- 7) ยุทธศาสตร์การพัฒนาจังหวัดมีความสอดคล้อง
- 8) ผู้บริหารท้องถิ่นมีวิสัยทัศน์กว้างไกล มีการพัฒนาทุกรูปแบบ

### อุปสรรค (Threat)

1) ผลกระทบจากขยะมูลฝอยและสิ่งปฏิกูลจากบ่อฝังกลบขยะอยู่ในเขตหมู่บ้านหนองพรานพุก โดยมีขยะมูลฝอยและสิ่งปฏิกูลจากเขตเทศบาลเมืองหัวหิน องค์การบริหารส่วนตำบลหินเหล็กไฟ สถานบริการต่างๆในพื้นที่เขตเทศบาลเมืองหัวหิน รวมถึงปริมาณขยะมูลฝอยและสิ่งปฏิกูลในส่วนขององค์การบริหารส่วนตำบลทับใต้เอง ซึ่งเทศบาลเมืองหัวหินเป็นผู้บริหารจัดการบ่อฝังกลบขยะนี้ ปัจจุบันมีปริมาณขยะมูลฝอยและสิ่งปฏิกูลจำนวนมากทำให้เกิดมลพิษทางอากาศและน้ำเสียจากขยะไหลเข้าสู่พื้นที่ของประชาชนบริเวณใกล้เคียง

- 2) การอพยพของแรงงานต่างด้าวและจากภูมิภาคอื่น
- 3) การเปลี่ยนแปลงนโยบายและบุคลากรรัฐที่เกี่ยวข้อง

### 5. ภารกิจ อำนาจหน้าที่ขององค์กรปกครองส่วนท้องถิ่น

การพัฒนาท้องถิ่นขององค์การบริหารส่วนตำบลทับใต้ เป็นการสร้างความเข้มแข็งของชุมชนในการร่วมคิดร่วมแก้ไขปัญหา ร่วมสร้างร่วมจัดทำส่งเสริมความเข้มแข็งของชุมชนในเขตพื้นที่ขององค์การบริหารส่วนตำบลทับใต้ ให้มีส่วนร่วมในการพัฒนาท้องถิ่นในทุกด้าน การพัฒนาจะสมบูรณ์ได้ จำเป็นต้องอาศัยความร่วมมือของชุมชนในพื้นที่ให้เกิดความตระหนักร่วมกันแก้ไขปัญหาและความเข้าใจในแนวทางแก้ไขปัญหากันอย่างจริงจัง

องค์การบริหารส่วนตำบลทับใต้ ยังได้เน้นให้คนเป็นศูนย์กลางของการพัฒนาในทุกกลุ่มทุกวัยของประชกรนอกจากนี้ยังได้เน้นการส่งเสริมและสนับสนุนให้การศึกษาเด็กก่อนวัยเรียนและพัฒนาเยาวชนให้พร้อมที่จะเป็นบุคลากรที่มีคุณภาพโดยยึดกรอบแนวทางในการจัดระเบียบการศึกษาส่วนด้านพัฒนาอาชีพจะเน้นพัฒนาเศรษฐกิจชุมชนพึ่งตนเองในท้องถิ่นและการจัดตั้งเศรษฐกิจแบบพอเพียงโดยมีส่วนร่วม

การวิเคราะห์ภารกิจอำนาจหน้าที่ขององค์การบริหารส่วนตำบลตามพระราชบัญญัติสภาตำบลและองค์การบริหารส่วนตำบลพ.ศ.๒๕๓๗แก้ไขเพิ่มเติมถึง(ฉบับที่๖) พ.ศ.๒๕๕๒และตามพระราชบัญญัติกำหนดแผนและขั้นตอนการกระจายอำนาจให้องค์กรปกครองส่วนท้องถิ่นพ.ศ.๒๕๔๒แก้ไขเพิ่มเติมถึงพ.ศ.๒๕๕๑และรวบรวมกฎหมายอื่นขององค์การบริหารส่วนตำบลใช้เทคนิค SWOT เข้ามาช่วย ทั้งนี้เพื่อให้ทราบว่าองค์การบริหารส่วนตำบลทับใต้ มีอำนาจหน้าที่ที่จะเข้าไปดำเนินการแก้ไขปัญหาในเขตพื้นที่ให้ตรงกับความต้องการของประชาชนได้อย่างไรโดยวิเคราะห์จุดแข็งจุดอ่อนโอกาสภัยคุกคามในการดำเนินการตามภารกิจตามหลัก SWOT องค์การบริหารส่วนตำบลทับใต้ กำหนดวิธีการดำเนินการตามภารกิจสอดคล้องกับแผนพัฒนาเศรษฐกิจและสังคมแห่งชาติแผนพัฒนาจังหวัดแผนพัฒนาอำเภอแผนพัฒนาตำบลนโยบายของรัฐบาลและนโยบายของผู้บริหารท้องถิ่นทั้งนี้สามารถวิเคราะห์ภารกิจ ให้ตรงกับสภาพปัญหาโดยสามารถกำหนดแบ่งภารกิจได้เป็น๗ด้านซึ่งภารกิจดังกล่าวถูกกำหนดอยู่ในพระราชบัญญัติสภาตำบลและองค์การบริหารส่วนตำบลพ.ศ. ๒๕๓๗แก้ไขเพิ่มเติมถึง (ฉบับที่๖) พ.ศ.๒๕๕๒และตามพระราชบัญญัติกำหนดแผนและขั้นตอนการกระจายอำนาจให้องค์กรปกครองส่วนท้องถิ่นพ.ศ. ๒๕๔๒แก้ไขเพิ่มเติมถึงพ.ศ. ๒๕๕๑ดังนี้

### 5.1 ด้านโครงสร้างพื้นฐาน มีภารกิจที่เกี่ยวข้อง เช่น

- (1) การจัดให้มีและการสร้างและบำรุงรักษาทางบก
- (2) การจัดให้มีและบำรุงทางระบายน้ำ
- (3) การสาธารณสุขบึงโคกและการก่อสร้างอื่นๆ
- (4) การจัดให้มีน้ำสะอาดหรือการประปา
- (5) การจัดให้มีและการบำรุงการไฟฟ้าหรือแสงสว่างโดยวิธีอื่น
- (6) ให้มีน้ำเพื่อการอุปโภค บริโภคและการเกษตร
- (7) การสาธารณสุขการ

ฯลฯ

### 5.2 ด้านส่งเสริมคุณภาพชีวิต มีภารกิจที่เกี่ยวข้อง เช่น

- (1) การจัดการศึกษา
- (2) การป้องกัน การบำบัดโรค และการจัดตั้งและบำรุงสถานพยาบาล
- (3) การสังคมสงเคราะห์ และการพัฒนาคุณภาพชีวิตเด็ก สตรี คนชราและผู้ด้อยโอกาส
- (4) การรักษาความสะอาดของถนน ทางเดิน และที่สาธารณะ
- (5) การจัดให้มีการบำรุงสถานที่สำหรับนักกีฬา การพักผ่อนหย่อนใจ สวนสาธารณะ สวนสัตว์ ตลอดจนสถานที่ประชุมอบรมราษฎร
- (6) การบำรุงและส่งเสริมการทำมาหากินของราษฎร

ฯลฯ

### 5.3 ด้านการจัดระเบียบชุมชน สังคม และการรักษาความสงบเรียบร้อย มีภารกิจที่เกี่ยวข้อง ดังนี้

- (1) การส่งเสริมประชาธิปไตย ความเสมอภาค และสิทธิเสรีภาพของประชาชน
- (2) การป้องกันและบรรเทาสาธารณภัย
- (3) การจัดให้มีระบบรักษาความสงบเรียบร้อยในตำบล
- (4) การรักษาความสงบเรียบร้อยและศีลธรรมอันดีของประชาชนในเขตสภาตำบล

ฯลฯ

### 5.4 ด้านการวางแผน การส่งเสริมการลงทุน พาณิชยกรรมและการท่องเที่ยว มีภารกิจที่เกี่ยวข้อง ดังนี้

- (1) การจัดทำแผนพัฒนาองค์การบริหารส่วนจังหวัด และประสานการจัดทำแผนพัฒนาจังหวัดตามระเบียบที่คณะรัฐมนตรีกำหนด
- (2) การจัดตั้งและดูแลตลาดกลาง
- (3) การส่งเสริมการท่องเที่ยว
- (4) การพาณิชย์ การส่งเสริมการลงทุนและการทำกิจกรรมไม่ว่าจะดำเนินการเอง หรือร่วมกับบุคคลอื่นหรือจากสหการ

ฯลฯ

### 5.5 ด้านการบริหารจัดการและการอนุรักษ์ทรัพยากรธรรมชาติและสิ่งแวดล้อม มีภารกิจที่เกี่ยวข้อง ดังนี้

- (1) การคุ้มครอง ดูแลและบำรุงรักษาป่าไม้ ที่ดิน ทรัพยากรธรรมชาติและสิ่งแวดล้อม
- (2) การจัดตั้งและการดูแลระบบน้ำบาดน้ำเสียรวม

- (3) การกำจัดมูลฝอยและสิ่งปฏิกูลรวม
- (4) การกำจัดมูลฝอยและสิ่งปฏิกูล
- (5) การจัดการสิ่งแวดล้อมและมลพิษต่าง ๆ

ฯลฯ

5.6 ด้านการศาสนา ศิลปวัฒนธรรม จารีตประเพณี และภูมิปัญญาท้องถิ่น มีภารกิจที่เกี่ยวข้อง ดังนี้

- (1) การจัดการศึกษา
- (2) บำรุงรักษาศิลปะ จารีตประเพณี ภูมิปัญญาท้องถิ่น และวัฒนธรรมอันดีของท้องถิ่น
- (3) การส่งเสริมการกีฬา จารีตประเพณี และวัฒนธรรมอันดีงามของท้องถิ่น
- (4) การจัดให้มีพิพิธภัณฑ์และหอจดหมายเหตุ
- (5) การศึกษา การทำนุบำรุงศาสนา และการส่งเสริมวัฒนธรรม

ฯลฯ

5.7 ด้านการบริหารจัดการและการสนับสนุนการปฏิบัติภารกิจของส่วนราชการและองค์กรปกครองส่วนท้องถิ่นมีภารกิจที่เกี่ยวข้อง ดังนี้

- (1) สนับสนุนสภาพตำบลและองค์กรปกครองส่วนท้องถิ่นอื่นในการพัฒนาท้องถิ่น สนับสนุนหรือช่วยเหลือส่วนราชการหรือองค์กรปกครองส่วนท้องถิ่นอื่นในการพัฒนาท้องถิ่น
- (2) ประสานและให้ความร่วมมือในการปฏิบัติหน้าที่ของสภาพตำบล และองค์กรปกครองส่วนท้องถิ่นอื่น
- (3) การแบ่งสรรเงินซึ่งตามกฎหมายจะต้องแบ่งให้แก่สภาพตำบลและองค์กรปกครองส่วนท้องถิ่น
- (4) การให้บริการแก่เอกชน ส่วนราชการ หน่วยงานของรัฐ รัฐวิสาหกิจ หรือองค์กรปกครองส่วนท้องถิ่นอื่น

ฯลฯ

## 6. ภารกิจหลัก และภารกิจรอง ที่องค์กรปกครองส่วนท้องถิ่นจะดำเนินการ

องค์การบริหารส่วนตำบลทับใต้ ได้ทำการวิเคราะห์ภารกิจ อำนาจหน้าที่ขององค์การบริหารส่วนตำบลในด้านต่าง ๆ แล้ว พิจารณาเห็นว่า มีภารกิจหลัก และภารกิจรองที่ต้องดำเนินการ ได้แก่

### ภารกิจหลัก

1. ด้านการปรับปรุงโครงสร้างพื้นฐาน
2. ด้านการส่งเสริมคุณภาพชีวิต
3. ด้านการจัดระเบียบชุมชน สังคม และการรักษาความสงบเรียบร้อย
4. ด้านการอนุรักษ์ทรัพยากรธรรมชาติและสิ่งแวดล้อม
5. ด้านการพัฒนาการเมืองและการบริหาร
6. ด้านการส่งเสริมการศึกษา
7. ด้านการป้องกันและบรรเทาสาธารณภัย
8. การพัฒนาสิ่งแวดล้อมและทรัพยากรธรรมชาติ
9. การส่งเสริมการเกษตรและอาชีพให้แก่ประชาชน

### ภารกิจรอง

1. การฟื้นฟูวัฒนธรรมและส่งเสริมประเพณีท้องถิ่น
2. การสนับสนุนและส่งเสริมศักยภาพกลุ่มอาชีพ
3. การส่งเสริมการเกษตรและการประกอบอาชีพทางการเกษตร
4. ด้านการวางแผน การส่งเสริมการลงทุน
5. ด้านการกีฬา
6. การพัฒนาและปรับปรุงแหล่งท่องเที่ยว

## 7. สรุปปัญหาและแนวทางในการกำหนดโครงสร้างส่วนราชการและกรอบอัตรากำลัง

องค์การบริหารส่วนตำบลทับใต้ กำหนดโครงสร้างการแบ่งส่วนราชการ ออกเป็น 6 ส่วน ได้แก่ สำนักงานปลัด, กองคลัง, กองช่าง, กองการศึกษา ศาสนาและวัฒนธรรม, กองสาธารณสุขและสิ่งแวดล้อม และ กองสวัสดิการสังคม กำหนดกรอบอัตรากำลังทั้งสิ้น 114 อัตรา แต่เนื่องจากที่ผ่านมา องค์การบริหารส่วนตำบลทับใต้ มีภารกิจและปริมาณงานที่เพิ่มมากขึ้นจำนวนมากในทุกส่วนราชการและจำนวนบุคลากรที่มีอยู่ไม่เพียงพอต่อการปฏิบัติภารกิจให้สำเร็จลุล่วงได้อย่างมีประสิทธิภาพ และประสิทธิผล ดังนั้น จึงมีความจำเป็นต้องขอกำหนดตำแหน่งขึ้นใหม่เพื่อรองรับปริมาณงานที่เพิ่มมากขึ้นและแก้ไขปัญหาการบริหารงานภายในส่วนราชการขององค์การบริหารส่วนตำบลทับใต้ต่อไป ดังนี้

### อบต.ทับใต้

เพิ่มนักวิชาการตรวจสอบภายในปฏิบัติการ/ชำนาญการ จำนวน 1 อัตรา

### สำนักงานปลัด

เพิ่มผู้ช่วยนักจัดการงานทั่วไป จำนวน 1 อัตรา

เพิ่มคนงานทั่วไป จำนวน 1 อัตรา

### กองคลัง

เพิ่มนายช่างสำรวจปฏิบัติงาน/ชำนาญงาน จำนวน 1 อัตรา

เพิ่มเจ้าพนักงานพัสดุปฏิบัติงาน/ชำนาญงาน จำนวน 1 อัตรา

เพิ่มผู้ช่วยนักวิชาการพัสดุ จำนวน 1 อัตรา

เพิ่มผู้ช่วยนักวิชาการจัดเก็บรายได้ จำนวน 1 อัตรา

เพิ่มผู้ช่วยเจ้าพนักงานธุรการ จำนวน 1 อัตรา

เพิ่มผู้ช่วยนายช่างเขียนแบบ จำนวน 1 อัตรา

เพิ่มคนงานทั่วไป จำนวน 1 อัตรา

### กองช่าง

เพิ่มผู้ช่วยนักจัดการงานทั่วไป จำนวน 1 อัตรา

เพิ่มผู้ช่วยนายช่างไฟฟ้า จำนวน 1 อัตรา

### กองการศึกษา ศาสนาและวัฒนธรรม

เพิ่มผู้ดูแลเด็ก (ทั่วไป) จำนวน 1 อัตรา

เพิ่มพนักงานขับรถยนต์ จำนวน 1 อัตรา

### กองสาธารณสุขและสิ่งแวดล้อม

เพิ่มเจ้าพนักงานสาธารณสุขปฏิบัติงาน/ชำนาญงาน จำนวน 1 อัตรา

เพิ่มพนักงานขับเครื่องจักรกลขนาดเบา จำนวน 1 อัตรา

เพิ่มคนงานประจำรถขยะ จำนวน 2 อัตรา

### กองสวัสดิการสังคม

เพิ่มผู้ช่วยนักจัดการงานทั่วไป จำนวน 1 อัตรา

## 8. โครงสร้างการกำหนดส่วนราชการ

8.1 โครงสร้างจากสภาพปัญหาขององค์การบริหารส่วนตำบลทับใต้ ด้านโครงสร้างพื้นฐาน ด้านเศรษฐกิจ ด้านสังคม ด้านทรัพยากรธรรมชาติและสิ่งแวดล้อม องค์การบริหารส่วนตำบลทับใต้ มีภารกิจ อำนาจหน้าที่ที่จะต้องดำเนินการแก้ไขปัญหาดังกล่าวภายใต้อำนาจหน้าที่ที่กำหนดไว้ในพระราชบัญญัติสภาตำบลและองค์การบริหารส่วนตำบล พ.ศ. 2537 และที่แก้ไขเพิ่มเติม ตามพระราชบัญญัติกำหนดแผนและขั้นตอนการกระจายอำนาจ พ.ศ.2542 โดยมีการกำหนดโครงสร้างส่วนราชการ ดังนี้

โครงสร้างตามแผนอัตรากำลังเดิม	โครงสร้างตามแผนอัตรากำลังปัจจุบัน	หมายเหตุ
1.สำนักงานปลัด 1.1 ฝ่ายนโยบายและแผน - งานนโยบายและแผน - งานกฎหมายและคดี - งานส่งเสริมการท่องเที่ยว - ส่งเสริมการเกษตร - งานธุรการ 1.2 ฝ่ายบริหารทั่วไป - งานธุรการ - งานบุคลากร - งานกิจการสภา 1.3 ฝ่ายป้องกันและบรรเทาสาธารณภัย - งานป้องกันและบรรเทาสาธารณภัย  2.กองคลัง 2.1 ฝ่ายการเงิน - งานการเงิน - งานบัญชี 2.2 ฝ่ายทะเบียนทรัพย์สินและพัสดุ - งานทะเบียนทรัพย์สินและพัสดุ  3.กองช่าง 3.1 ฝ่ายก่อสร้าง - งานก่อสร้างและบูรณะถนน - งานผังเมือง	1.สำนักงานปลัด 1.1 ฝ่ายนโยบายและแผน - งานนโยบายและแผน - งานกฎหมายและคดี - งานส่งเสริมการท่องเที่ยว - ส่งเสริมการเกษตร - งานธุรการ 1.2 ฝ่ายบริหารงานทั่วไป - งานบริหารงานทั่วไป - งานบุคลากร - งานกิจการสภา 1.3 ฝ่ายป้องกันและบรรเทาสาธารณภัย - งานป้องกันและบรรเทาสาธารณภัย  2.กองคลัง 2.1 ฝ่ายการเงิน - งานการเงิน - งานบัญชี 2.2 ฝ่ายทะเบียนทรัพย์สินและพัสดุ - งานทะเบียนทรัพย์สินและพัสดุ 2.3 ฝ่ายพัฒนาและจัดเก็บรายได้ - งานพัฒนาจัดเก็บรายได้  3.กองช่าง 3.1 ฝ่ายก่อสร้าง - งานก่อสร้างและบูรณะถนน - งานผังเมือง	

โครงสร้างตามแผนอัตรากำลังเดิม	โครงสร้างตามแผนอัตรากำลังปัจจุบัน	หมายเหตุ
<p>3.2 ฝ่ายประสานสาธารณูปโภค</p> <ul style="list-style-type: none"> <li>- งานประสานสาธารณูปโภค</li> <li>- งานออกแบบและควบคุมอาคาร</li> </ul> <p>4.กองสวัสดิการสังคม</p> <p>4.1 ฝ่ายสวัสดิการและพัฒนาชุมชน</p> <ul style="list-style-type: none"> <li>- งานสังคมสงเคราะห์</li> </ul> <p>4.2 ฝ่ายส่งเสริมอาชีพและข้อมูลแรงงาน</p> <p>5.กองการศึกษา ศาสนาและวัฒนธรรม</p> <p>5.1 ฝ่ายบริหารการศึกษา</p> <ul style="list-style-type: none"> <li>- งานบริหารวิชาการ</li> <li>- งานนิเทศการศึกษา</li> <li>- งานเทคโนโลยีทางการศึกษา</li> <li>-งานจัดการศึกษา</li> <li>- งานทดสอบประเมินผลและตรวจวัดผลศูนย์พัฒนาเด็กเล็ก</li> <li>- งานศูนย์พัฒนาเด็กเล็ก</li> <li>- งานธุรการ</li> <li>- งานนโยบายและแผน</li> <li>- งานบุคลากรทางการศึกษา</li> </ul> <p>5.2 ฝ่ายส่งเสริมการศึกษา ศาสนาและวัฒนธรรม</p> <ul style="list-style-type: none"> <li>- งานห้องสมุด พิพิธภัณฑ์และเครือข่ายทางการศึกษา</li> <li>- งานกิจการศาสนา</li> <li>- งานส่งเสริมประเพณี ศิลปะและวัฒนธรรม</li> <li>- งานกิจการเด็กและเยาวชน</li> <li>- งานกีฬาและันทนาการ</li> <li>- งานบริหารและบำรุงสถานศึกษา</li> <li>- งานส่งเสริมการวิจัย</li> </ul> <p>6.กองสาธารณสุขและสิ่งแวดล้อม</p> <p>6.1ฝ่ายส่งเสริมสุขภาพและสาธารณสุข</p> <p>6.2 ฝ่ายควบคุมและจัดการคุณภาพสิ่งแวดล้อม</p>	<p>3.2 ฝ่ายประสานสาธารณูปโภค</p> <ul style="list-style-type: none"> <li>- งานประสานสาธารณูปโภค</li> <li>- งานออกแบบและควบคุมอาคาร</li> <li>- งานบริหารงานทั่วไป</li> </ul> <p>4.กองสวัสดิการสังคม</p> <p>4.1 ฝ่ายสวัสดิการและพัฒนาชุมชน</p> <ul style="list-style-type: none"> <li>- งานสังคมสงเคราะห์</li> </ul> <p>4.2 ฝ่ายส่งเสริมอาชีพและพัฒนาสตรี</p> <p>5.กองการศึกษา ศาสนาและวัฒนธรรม</p> <p>5.1 ฝ่ายบริหารการศึกษา</p> <ul style="list-style-type: none"> <li>- งานบริหารวิชาการ</li> <li>- งานนิเทศการศึกษา</li> <li>- งานเทคโนโลยีทางการศึกษา</li> <li>-งานจัดการศึกษา</li> <li>- งานทดสอบประเมินผลและตรวจวัดผลศูนย์พัฒนาเด็กเล็ก</li> <li>- งานศูนย์พัฒนาเด็กเล็ก</li> <li>- งานธุรการ</li> <li>- งานนโยบายและแผน</li> <li>- งานบุคลากรทางการศึกษา</li> </ul> <p>5.2 ฝ่ายส่งเสริมการศึกษา ศาสนาและวัฒนธรรม</p> <ul style="list-style-type: none"> <li>- งานห้องสมุด พิพิธภัณฑ์และเครือข่ายทางการศึกษา</li> <li>- งานกิจการศาสนา</li> <li>- งานส่งเสริมประเพณี ศิลปะและวัฒนธรรม</li> <li>- งานกิจการเด็กและเยาวชน</li> <li>- งานกีฬาและันทนาการ</li> <li>- งานบริหารและบำรุงสถานศึกษา</li> <li>- งานส่งเสริมการวิจัย</li> </ul> <p>6.กองสาธารณสุขและสิ่งแวดล้อม</p> <p>6.1ฝ่ายส่งเสริมสุขภาพและสาธารณสุข</p> <p>6.2 ฝ่ายควบคุมและจัดการคุณภาพสิ่งแวดล้อม</p>	

## 8.2 การวิเคราะห์การกำหนดตำแหน่ง

องค์การบริหารส่วนตำบลทับใต้ ได้วิเคราะห์การกำหนดตำแหน่งจากภารกิจที่จะดำเนินการในแต่ละส่วนราชการในระยะเวลา 3 ปีข้างหน้า ซึ่งเป็นการสะท้อนให้เห็นว่าปริมาณงานในแต่ละส่วนราชการมีเท่าใด เพื่อนำมาวิเคราะห์ว่าจะใช้ตำแหน่งประเภทใด สายงานใด จำนวนเท่าใด ในส่วนราชการนั้น จึงจะเหมาะสมกับภารกิจ ปริมาณงาน เพื่อให้คุ้มค่าต่อการใช้จ่ายงบประมาณขององค์การบริหารส่วนตำบลทับใต้ และเพื่อให้การบริหารงานขององค์การบริหารส่วนตำบลทับใต้ เป็นไปอย่างมีประสิทธิภาพ ประสิทธิผล โดยนำผลการวิเคราะห์ตำแหน่งมาบันทึกข้อมูลลงในกรอบอัตรากำลัง 3 ปี ดังนี้

กรอบอัตรากำลัง 3 ปี พ.ศ. 2561 – 2563 (ฉบับแก้ไขเพิ่มเติม ครั้งที่ 1/2561)

องค์การบริหารส่วนตำบลทับใต้ อำเภอหัวหิน จังหวัดประจวบคีรีขันธ์

ลำดับ ที่	ส่วนราชการ	กรอบ อัตร กำลังเดิม	อัตราตำแหน่งที่คาดว่าจะต้องใช้ ในช่วงระยะเวลา 3 ปี ข้างหน้า			เพิ่ม / ลด			หมายเหตุ
			2561	2562	2563	2561	2562	2563	
1.	ปลัดองค์การบริหารส่วนตำบล (นักบริหารงานท้องถิ่น ระดับต้น)	1	1	1	1	-	-	-	ว่างเดิม/ร้องขอ สด.
2.	นักวิชาการตรวจสอบภายใน (ปก./ชก.)	-	1	1	1	+1	-	-	กำหนดเพิ่ม
3.	<b>สำนักงานปลัด อบต.</b> หัวหน้าสำนักงานปลัด (นักบริหารงานทั่วไป ระดับต้น)	1	1	1	1	-	-	-	น.ส.จิตตินัดดา แต่งไทย
4.	<b>ฝ่ายบริหารงานทั่วไป</b> หัวหน้าฝ่ายบริหารงานทั่วไป (นักบริหารงานทั่วไป ระดับต้น)	1	1	1	1	-	-	-	น.ส.ธัญญาลักษณ์ สีเมฆ
5.	<b>งานบริหารทั่วไป</b> นักจัดการงานทั่วไป (ชก.)	1	1	1	1	-	-	-	น.ส.ณัฐริษา เนียมศรี
6.	เจ้าพนักงานธุรการ (ปง./ชง.)	1	1	1	1	-	-	-	ว่าง
7.	<b>งานทรัพยากรบุคคล</b> นักทรัพยากรบุคคล (ปก.)	1	1	1	1	-	-	-	จ.อ.พลวัฒน์ ขุนประเสริฐ
8.	ผู้ช่วยนักทรัพยากรบุคคล	1	1	1	1	-	-	-	น.ส.จิตติมา เกิดทอง
9.	ผู้ช่วยนักจัดการงานทั่วไป	-	1	1	1	+1	-	-	กำหนดเพิ่ม
10.	ผู้ช่วยเจ้าพนักงานธุรการ	3	3	3	3	-	-	-	นายสถิตย์ พิมพ์สว่าง น.ส.ภาลินี เกิดทอง น.ส.เตือนใจ เกิดทอง
11.	พนักงานขับรถยนต์	1	1	1	1	-	-	-	นายวัน บวบหอม
12.	คนงานทั่วไป	1	1	1	1	-	-	-	นางประจวบ จันทวงศ์
13.	คนตักแต่งสวน	1	1	1	1	-	-	-	นายวิชัย บุญชู
14.	<b>ฝ่ายนโยบายและแผน</b> หัวหน้าฝ่ายนโยบายและแผน (นักบริหารงานทั่วไป ระดับต้น)	1	1	1	1	-	-	-	น.ส.ธันนาห์สเทร้าซ์

ลำดับ ที่	ส่วนราชการ	กรอบ อัตรา กำลัง เดิม	อัตราตำแหน่งที่คาดว่าจะต้องใช้ ในช่วงระยะเวลา 3 ปี ข้างหน้า			เพิ่ม / ลด			หมายเหตุ
			2561	2562	2563	2561	2562	2563	
15.	<u>งานนโยบายและแผน</u> นักวิเคราะห์นโยบายและแผน (ชก.)	1	1	1	1	-	-	-	น.ส.ประภาพรรม จัดภัย
16.	นักประชาสัมพันธ์ (ชก.)	1	1	1	1	-	-	-	น.ส.ระพีพรรณ เกิดทอง
17.	นิติกร (ปก.)	1	1	1	1	-	-	-	น.ส.สายสุดา มังคราช
	<u>พนักงานจ้างตามภารกิจ</u>								
18.	ผู้ช่วยนักวิชาการเกษตร	1	1	1	1	-	-	-	น.ส.วีไลพร ขุนประเสริฐ
19.	ผู้ช่วยเจ้าพนักงานธุรการ	1	1	1	1	-	-	-	น.ส.นฤมล หู้เต็ม
20.	ผู้ช่วยเจ้าพนักงานประชาสัมพันธ์	1	1	1	1	-	-	-	น.ส.ศิริรัตน์ ทองเกิดหลวง
	<u>ฝ่ายป้องกันและบรรเทาสาธารณภัย</u>								
21.	หัวหน้าฝ่ายป้องกันและบรรเทาสาธารณภัย (นักบริหารงานทั่วไป ระดับต้น)	1	1	1	1	-	-	-	ว่างเดิม/ร้องขอ สถ.
	<u>งานป้องกันและบรรเทาสาธารณภัย</u>								
22.	นักป้องกันและบรรเทาสาธารณภัย(ปก.)	1	1	1	1	-	-	-	นายคันธสาร หมอนทอง
	เจ้าพนักงานป้องกันและบรรเทาสาธารณภัย (ปง.)	1	1	1	1	-	-	-	นายอนุพงศ์ คำแน่น
23.	เจ้าพนักงานป้องกันและบรรเทาสาธารณภัย (ปง./ชง.)	1	1	1	1	-	-	-	ว่าง/ร้องขอ สถ.
	<u>พนักงานจ้างตามภารกิจ</u>								
24.	ผู้ช่วยเจ้าพนักงานป้องกันฯ	1	1	1	1	-	-	-	นายอรรถพล คงกระพันธ์
25.	พนักงานขับเครื่องจักรกลขนาดเบา	1	1	1	1	-	-	-	นายสุนทร พรายแก้ว
26.	พนักงานขับรถยนต์ (กู้ชีพ)	1	1	1	1	-	-	-	ว่าง
27.	ยาม	1	1	1	1	-	-	-	นายจำรัส สุขศรี
	<u>พนักงานจ้างทั่วไป</u>								
28.	คนงานทั่วไป	1	1	1	1	-	-	-	นายวีรศักดิ์ สะสมสิน
29.	คนงานทั่วไป(ประจำรถกู้ชีพ)	1	1	1	1	-	-	-	นายบุญช่วย ตรีธัญญา
30.	คนงานทั่วไป(ประจำรถกู้ชีพ)	1	1	1	1	-	-	-	นายวันชัย บวบหอม
31.	พนักงานวิทยุ	1	1	1	1	-	-	-	นายหนึ่ง กาแดง
32.	พนักงานดับเพลิง	2	2	2	2	-	-	-	นายทองใบ พิลากุล นายอนุสรณ์ เอี่ยมศิริ
33.	แม่บ้าน	1	1	1	1	-	-	-	น.ส.ประไพพิมพ์ น้ำกลั่น
34.	คนงานทั่วไป	-	1	1	1	+1	-	-	กำหนดเพิ่ม
	<b>รวม</b>	<b>35</b>	<b>38</b>	<b>38</b>	<b>38</b>	<b>+3</b>	<b>-</b>	<b>-</b>	

กรอบอัตรากำลัง 3 ปี พ.ศ. 2561 – 2563 (ฉบับแก้ไขเพิ่มเติม ครั้งที่ 1/2561)  
องค์การบริหารส่วนตำบลทับใต้ อำเภอหัวหิน จังหวัดประจวบคีรีขันธ์

ลำดับ ที่	ส่วนราชการ	กรอบ อัตร กำลัง เดิม	อัตราตำแหน่งที่คาดว่าจะต้องใช้ ในช่วงระยะเวลา 3 ปี ข้างหน้า			เพิ่ม / ลด			หมายเหตุ
			2561	2562	2563	2561	2562	2563	
1.	<b>กองคลัง</b> ผู้อำนวยการกองคลัง (นักบริหารงานการคลัง ระดับต้น)	1	1	1	1	-	-	-	น.ส.อารีรัตน์ สีเมฆ
2.	<b>ฝ่ายการเงิน</b> หัวหน้าฝ่ายการเงิน (นักบริหารงานการคลัง ระดับต้น)	1	1	1	1	-	-	-	น.ส.เสาวคนธ์ ลุนละวงษ์
3.	<b>งานการบัญชี</b> นักวิชาการเงินและบัญชี (ชก.)	1	1	1	1	-	-	-	น.ส.นิตา ตโมพุทศิริ
4.	<b>พนักงานจ้างตามภารกิจ</b> ผู้ช่วยนักวิชาการคลัง	1	1	1	1	-	-	-	น.ส.ศิริขวัญ แก้วทอง
5.	<b>พนักงานจ้างทั่วไป</b> ผู้ช่วยเจ้าพนักงานการเงินและบัญชี	1	1	1	1	-	-	-	ว่าง
6.	พนักงานขับรถยนต์	1	1	1	1	-	-	-	นายอาทิตย์ ขุนประเสริฐ
7.	คนงานทั่วไป	1	1	1	1	-	-	-	ว่าที่ ร.ต.หญิง เทียนทอง แนวเดือน
8.	<b>ฝ่ายพัฒนาและจัดเก็บรายได้</b> หัวหน้าฝ่ายพัฒนาและจัดเก็บรายได้ (นักบริหารงานการคลัง ระดับต้น)	1	1	1	1	-	-	-	ว่างเดิม/ร้องขอ สก.
9.	<b>งานพัฒนาและจัดเก็บรายได้</b> นักจัดการงานทั่วไป (ชก.)	1	1	1	1	-	-	-	นางสุรินดา เปล่งภู
10.	เจ้าพนักงานธุรการ (ปง.)	1	1	1	1	-	-	-	น.ส.นิภา น้ำกลิ่น
11.	เจ้าพนักงานจัดเก็บรายได้ (ปง./ชง.)	1	1	1	1	-	-	-	ว่างเดิม/ร้องขอ สก.
12.	นายช่างสำรวจ (ปง./ชง.)	-	1	1	1	+1	-	-	กำหนดเพิ่ม
13.	<b>พนักงานจ้างตามภารกิจ</b> ผู้ช่วยนักจัดการงานทั่วไป	1	1	1	1	-	-	-	น.ส.สิริธร สีเมฆ
14.	ผู้ช่วยนักวิชาการจัดเก็บรายได้	-	1	1	1	+1	-	-	กำหนดเพิ่ม
15.	ผู้ช่วยเจ้าพนักงานจัดเก็บรายได้	2	2	2	2	-	-	-	นายกิตติธเนศ ศรีมหาไทย
16.	ผู้ช่วยเจ้าพนักงานธุรการ	-	1	1	1	+1	-	-	น.ส.บุษกร สีเมฆ
17.	ผู้ช่วยนายช่างเขียนแบบ	-	1	1	1	+1	-	-	กำหนดเพิ่ม
18.	<b>พนักงานจ้างทั่วไป</b> คนงานทั่วไป	-	1	1	1	+1	-	-	กำหนดเพิ่ม

กรอบอัตรากำลัง 3 ปี พ.ศ. 2561 – 2563(ฉบับแก้ไขเพิ่มเติม ครั้งที่ 1/2561)  
องค์การบริหารส่วนตำบลทับใต้ อำเภอหัวหิน จังหวัดประจวบคีรีขันธ์

ลำดับ ที่	ส่วนราชการ	กรอบ อัตร กำลัง เดิม	อัตราตำแหน่งที่คาดว่าจะต้องใช้ ในช่วงระยะเวลา 3 ปี ข้างหน้า			เพิ่ม / ลด			หมายเหตุ
			2561	2562	2563	2561	2562	2563	
	<b>ฝ่ายทะเบียนทรัพย์สินและพัสดุ</b>								
	<b>งานทะเบียนทรัพย์สินและพัสดุ</b>								
19.	เจ้าพนักงานพัสดุ (ขง.)	1	1	1	1	-	-	-	นายพิทักษ์ ยอดรัก กำหนดเพิ่ม
20.	เจ้าพนักงานพัสดุ (ปง./ขง.)	-	1	1	1	+1	-	-	
	<b>พนักงานจ้างตามภารกิจ</b>								
21.	ผู้ช่วยนักวิชาการพัสดุ	-	1	1	1	+1	-	-	กำหนดเพิ่ม
22.	ผู้ช่วยเจ้าพนักงานพัสดุ	1	1	1	1	-	-	-	น.ส.วรรษา ศรีเมฆ
23.	ผู้ช่วยเจ้าพนักงานธุรการ	1	1	1	1	-	-	-	นายพิชชาวีร์แจ่มมี
	<b>รวม</b>	<b>17</b>	<b>24</b>	<b>24</b>	<b>24</b>	<b>+7</b>	<b>-</b>	<b>-</b>	

กรอบอัตรากำลัง 3 ปี พ.ศ. 2561 – 2563(ฉบับแก้ไขเพิ่มเติม ครั้งที่ 1/2561)  
องค์การบริหารส่วนตำบลทับใต้ อำเภอหัวหิน จังหวัดประจวบคีรีขันธ์

ลำดับ ที่	ส่วนราชการ	กรอบ อัตร กำลัง เดิม	อัตราตำแหน่งที่คาดว่าจะต้องใช้ ในช่วงระยะเวลา 3 ปี ข้างหน้า			เพิ่ม / ลด			หมายเหตุ
			2561	2562	2563	2561	2562	2563	
1.	<b>กองช่าง</b> ผู้อำนวยการกองช่าง (นักบริหารงานช่าง ระดับต้น)	1	1	1	1	-	-	-	นายสรวิศ เห็นแก้ว
2.	<b>ฝ่ายก่อสร้าง</b> หัวหน้าฝ่ายก่อสร้าง (นักบริหารงานช่าง ระดับต้น)	1	1	1	1	-	-	-	นายพยุศักดิ์ โบว์สุวรรณ
3.	นายช่างโยธา (ปง/ชง)	1	1	1	1	-	-	-	ว่างเดิม/ร้องขอ สด.
4.	<b>พนักงานจ้างตามภารกิจ</b> ผู้ช่วยนักจัดการงานทั่วไป	-	1	1	1	+1	-	-	กำหนดเพิ่ม
5.	<b>ฝ่ายประสานสาธารณสุขโรค</b> หัวหน้าฝ่ายประสานสาธารณสุขโรค (นักบริหารงานช่าง ระดับต้น)	1	1	1	1	-	-	-	ว่างเดิม/ร้องขอ สด.
6.	นักจัดการงานทั่วไป (ปก/ชก)	1	1	1	1	-	-	-	ว่างเดิม
7.	เจ้าพนักงานธุรการ (ปง)	1	1	1	1	-	-	-	ส.ท.กัมปนาท ทองดอนใหม่
8.	<b>พนักงานจ้างตามภารกิจ</b> ผู้ช่วยนายช่างโยธา	1	1	1	1	-	-	-	นายเอกภัค เนื่อนิล
9.	ผู้ช่วยเจ้าพนักงานธุรการ	1	1	1	1	-	-	-	น.สนธิภา ดอกจันทร์
10.	ผู้ช่วยนายช่างไฟฟ้า	-	1	1	1	+1	-	-	กำหนดเพิ่ม
11.	พนักงานขับเครื่องจักรกลขนาดเบา(ทักษะ)	1	1	1	1	-	-	-	นายอภิรักษ์ เอี่ยมสำอางค์
12.	<b>พนักงานจ้างทั่วไป</b> คนงานทั่วไป	4	4	4	4	-	-	-	นายอนัน อินทร์จันทร์ นายสุริยะ พันแสง น.ส.สุกัญญา ขุนประเสริฐ น.ส.กานติมา ขุนประเสริฐ
13.	พนักงานขับรถยนต์	1	1	1	1	-	-	-	นายอุดมพร ดอกจันทร์
	<b>รวม</b>	14	16	16	16	+2	-	-	

กรอบอัตรากำลัง 3 ปี พ.ศ. 2561 – 2563(ฉบับแก้ไขเพิ่มเติม ครั้งที่ 1/2561)  
องค์การบริหารส่วนตำบลทับใต้ อำเภอหัวหิน จังหวัดประจวบคีรีขันธ์

ลำดับที่	ส่วนราชการ	กรอบอัตรากำลังเดิม	อัตราตำแหน่งที่คาดว่าจะต้องใช้ในช่วงระยะเวลา 3 ปีข้างหน้า			เพิ่ม / ลด			หมายเหตุ
			2561	2562	2563	2561	2562	2563	
	<b>กองสวัสดิการสังคม</b>								
1.	ผู้อำนวยการกองสวัสดิการสังคม (นักบริหารงานสวัสดิการสังคม ระดับต้น)	1	1	1	1	-	-	-	ว่างเดิม/ร้องขอ สก.
	<b>ฝ่ายสวัสดิการและพัฒนาชุมชน</b>								
2.	นักพัฒนาชุมชน (ชก.) พนักงานจ้างตามภารกิจ	1	1	1	1	-	-	-	นางอรนุช ขุนประเสริฐ
3.	ผู้ช่วยเจ้าพนักงานพัฒนาชุมชน	1	1	1	1	-	-	-	นางมณฑา มิ่งวิมล
4.	ผู้ช่วยเจ้าพนักงานธุรการ	1	1	1	1	-	-	-	น.ส.สุธาสินี เกิดทอง
5.	ผู้ช่วยนักจัดการงานทั่วไป พนักงานจ้างทั่วไป	-	1	1	1	+1	-	-	กำหนดเพิ่ม
6.	คนงานทั่วไป	1	1	1	1	-	-	-	นายอานัฐศราวัฒน์
7.	พนักงานขับรถยนต์	1	1	1	1	-	-	-	นายณัชพล ผสมทอง
	<b>ฝ่ายส่งเสริมอาชีพและพัฒนาสตรี</b>								
8.	นักพัฒนาชุมชน (ชก.) พนักงานจ้างตามภารกิจ	1	1	1	1	-	-	-	น.ส.วิไลวรรณ พ่วงทอง
9.	ผู้ช่วยนักพัฒนาชุมชน	1	1	1	1	-	-	-	น.ส.สุภัทรรดา บัวจันทร์
10.	ผู้ช่วยเจ้าพนักงานธุรการ	1	1	1	1	-	-	-	น.ส.ทักษพร ดอกจันทร์
	<b>รวม</b>	9	10	10	10	+1	-	-	

กรอบอัตรากำลัง 3 ปี พ.ศ. 2561 – 2563(ฉบับแก้ไขเพิ่มเติม ครั้งที่ 1/2561)

องค์การบริหารส่วนตำบลทับใต้ อำเภอหัวหิน จังหวัดประจวบคีรีขันธ์

ลำดับ ที่	ส่วนราชการ	กรอบ อัตรากำลัง เดิม	อัตราตำแหน่งที่คาดว่าจะต้อง ใช้ ในช่วงระยะเวลา 3 ปี ข้างหน้า			เพิ่ม / ลด			หมายเหตุ
			2561	2562	2563	2561	2562	2563	
1.	<b>กองการศึกษา ศาสนาและวัฒนธรรม</b> ผู้อำนวยการกองการศึกษาฯ (นักบริหารงานการศึกษา ระดับต้น)	1	1	1	1	-	-	-	น.ส.ผกาภรณ์ น้ำกลั่น
2.	<b>ฝ่ายบริหารการศึกษา</b> หัวหน้าฝ่ายบริหารการศึกษา (นักบริหารงานการศึกษา ระดับต้น)	1	1	1	1	-	-	-	ว่างเดิม/ร้องขอ สด.
3.	<b>ฝ่ายส่งเสริมการศึกษา ศาสนาและวัฒนธรรม</b> นักวิชาการศึกษา (ชก.)	1	1	1	1	-	-	-	น.ส.นันทนา กำบังภัย
4.	เจ้าพนักงานธุรการ (ชง.)	1	1	1	1	-	-	-	น.ส.สุนทรีย์ ดอกจันทร์
5.	นักสันทนการ (ปก./ชก.)	1	1	1	1	-	-	-	ว่างเดิม
6.	<b>พนักงานจ้างตามภารกิจ</b> ผู้ช่วยเจ้าพนักงานธุรการ	1	1	1	1	-	-	-	น.ส.ธนวรรณ ทองเหียง
7.	ผู้ช่วยเจ้าพนักงานพัสดุ	1	1	1	1	-	-	-	น.ส.โสภาน้ำ กลั่น
8.	ผู้ช่วยนักวิชาการศึกษา	1	1	1	1	-	-	-	น.ส.ไพลิน ตรีเพชรศรี
9.	<b>พนักงานจ้างทั่วไป</b> พนักงานขับรถยนต์	-	1	1	1	+1	-	-	กำหนดเพิ่ม
10.	<b>ศูนย์พัฒนาเด็กเล็กบ้านหนองพรานพุก</b> ครู คศ.1(ได้รับการจัดสรรจากกรมส่งเสริมฯ)	1	1	1	1	-	-	-	น.ส.นฤมล วิเศษโยธา
11.	<b>พนักงานจ้างตามภารกิจ</b> ผู้ช่วยครูผู้ดูแลเด็ก(ศพด.บ้านหนองพรานพุก) (ได้รับการจัดสรรจากกรมส่งเสริมฯ)	1	1	1	1	-	-	-	น.ส.วราลี ทองคำอ่วม
12.	<b>พนักงานจ้างทั่วไป</b> ผู้ดูแลเด็ก(ทั่วไป)(ศพด.บ้านหนองพรานพุก)	-	1	1	1	+1	-	-	กำหนดเพิ่ม
13.	<b>ศูนย์พัฒนาเด็กเล็กบ้านห้วยมงคล</b> ครู คศ.1(ได้รับการจัดสรรจากกรมส่งเสริมฯ)	1	1	1	1	-	-	-	น.ส.เกตุชญา สุขพวง
14.	<b>พนักงานจ้างตามภารกิจ</b> ผู้ช่วยครูผู้ดูแลเด็ก(ศพด.บ้านห้วยมงคล) (ได้รับการจัดสรรจากกรมส่งเสริมฯ)	1	1	1	1	-	-	-	น.ส.ธิดารัตน์ เหลืองอร่าม
15.	<b>ศูนย์พัฒนาเด็กเล็กบ้านทับใต้</b> ครู คศ.1(ได้รับการจัดสรรจากกรมส่งเสริมฯ)	1	1	1	1	-	-	-	น.ส. อำนวย สีเมฆ
16.	<b>พนักงานจ้างตามภารกิจ</b> ผู้ดูแลเด็ก(ทักษะ)(ศพด.บ้านทับใต้)	1	1	1	1	-	-	-	น.ส.พรพรรณ ดอกจันทร์
17.	<b>พนักงานจ้างทั่วไป</b> ผู้ดูแลเด็ก(ทั่วไป)(ศพด.บ้านทับใต้)	3	3	3	3	-	-	-	น.ส.เพ็ญนิภา บ่อน้อย น.ส.พาขวัญ เนียมน้อย น.ส.เตือนจิต แนวเถื่อน

กรอบอัตรากำลัง 3 ปี พ.ศ. 2561 – 2563(ฉบับแก้ไขเพิ่มเติม ครั้งที่ 1/2561)  
องค์การบริหารส่วนตำบลทับใต้ อำเภอหัวหิน จังหวัดประจวบคีรีขันธ์

ลำดับ ที่	ส่วนราชการ	กรอบ อัตร กำลัง เดิม	อัตราตำแหน่งที่คาดว่าจะต้อง ใช้ ในช่วงระยะเวลา 3 ปี ข้างหน้า			เพิ่ม / ลด			หมายเหตุ
			2561	2562	2563	2561	2562	2563	
18.	ผู้ดูแลเด็ก(ทั่วไป)(ศพด.บ้านทับใต้) (ได้รับการจัดสรรจากกรมส่งเสริมฯ)	1	1	1	1	-	-	-	นางชญญา พักเถื่อน
19.	<u>ศูนย์พัฒนาเด็กเล็กบ้านทุ่งยาว</u> ครู คศ.1(ได้รับการจัดสรรจากกรมส่งเสริมฯ)	1	1	1	1	-	-	-	น.ส.ทิพวัลย์ สุวรรณเกิด
20.	<u>พนักงานจ้างทั่วไป</u> ผู้ดูแลเด็ก(ทั่วไป)(ศพด.บ้านทุ่งยาว) ได้รับการจัดสรรจากกรมส่งเสริมฯ)	1	1	1	1	-	-	-	น.ส.ปิยวรรณปรีทอง
21.	<u>ศูนย์พัฒนาเด็กเล็กบ้านหนองไผ่</u> ครู คศ.1(ได้รับการจัดสรรจากกรมส่งเสริมฯ)	1	1	1	1	-	-	-	นางศิริมาศ ข้าเหมือน
22.	<u>พนักงานจ้างตามภารกิจ</u> ผู้ช่วยครูผู้ดูแลเด็ก(ศพด.บ้านหนองไผ่) (ได้รับการจัดสรรจากกรมส่งเสริมฯ)	1	1	1	1	-	-	-	ว่างเดิม
23.	<u>ศูนย์พัฒนาเด็กเล็กบ้านวังข่อย</u> ครู คศ.1(ได้รับการจัดสรรจากกรมส่งเสริมฯ)	1	1	1	1	-	-	-	น.ส.พิชชานันท์ สุกสี
24.	<u>พนักงานจ้างตามภารกิจ</u> ผู้ดูแลเด็ก (ทักษะ)(ศพด.บ้านวังข่อย) (ได้รับการจัดสรรจากกรมส่งเสริมฯ)	1	1	1	1	-	-	-	น.ส.นริศรา พยมพฤษ
	<b>รวม</b>	24	26	26	26	+2	-	-	

กรอบอัตรากำลัง 3 ปี พ.ศ. 2561 – 2563(ฉบับแก้ไขเพิ่มเติม ครั้งที่ 1/2561)  
องค์การบริหารส่วนตำบลทับใต้ อำเภอหัวหิน จังหวัดประจวบคีรีขันธ์

ลำดับ ที่	ส่วนราชการ	กรอบ อัตร กำลัง เดิม	อัตราตำแหน่งที่คาดว่าจะต้อง ใช้ ในช่วงระยะเวลา 3 ปี ข้างหน้า			เพิ่ม / ลด			หมายเหตุ
			2561	2562	2563	2561	2562	2563	
1.	<b>กองสาธารณสุขและสิ่งแวดล้อม</b> ผู้อำนวยการกองสาธารณสุขและสิ่งแวดล้อม (นักบริหารงานสาธารณสุข ระดับต้น)	1	1	1	1	-	-	-	นายถนอมศักดิ์ มากชุมโค
2.	<b>ฝ่ายควบคุมและจัดการคุณภาพ</b> เจ้าพนักงานสาธารณสุข (ปง/ชง)	-	1	1	1	+1	-	-	กำหนดเพิ่ม
3.	<b>ฝ่ายส่งเสริมสุขภาพและสาธารณสุข</b> หัวหน้าฝ่ายส่งเสริมสุขภาพและสาธารณสุข (นักบริหารงานสาธารณสุข ระดับต้น)	1	1	1	1	-	-	-	ว่างเดิม/ร้องขอ สส.
4.	นักวิชาการสาธารณสุข (ปก.)	1	1	1	1	-	-	-	นายณัฐพัฒน์ ทองน้อม
5.	<b>พนักงานจ้างตามภารกิจ</b> ผู้ช่วยเจ้าพนักงานธุรการ	2	2	2	2	-	-	-	น.ส.สัจจพร ดอกจันทร์ น.ส.นฤมล หนองน้อย
6.	พนักงานขับรถยนต์(ทักษะ)	1	1	1	1	-	-	-	ว่าง
7.	พนักงานขับเครื่องจักรกลขนาดเบา(ทักษะ)	1	1	1	1	-	-	-	นายต้อย สังข์ทอง
8.	คนงานประจำรถบรรทุกขยะ (ทักษะ)	2	2	2	2	-	-	-	นายเดชนที ขุนประเสริฐ นายรังสรรค์ สืบสมบัติ
9.	<b>พนักงานจ้างทั่วไป</b> คนงานทั่วไป	1	1	1	1	-	-	-	น.ส.อัจฉรา ขุนทอง
10.	คนงานประจำรถขยะ	4	4	4	4	-	-	-	นายทวีศักดิ์ สืบสมบัติ นายจิรพงษ์ จันทวงศ์ นายบุญเชิด บัวขาว นายจรัส แพงดี
11.	คนงานประจำรถขยะ	-	2	2	2	+2	-	-	กำหนดเพิ่ม
12.	พนักงานขับรถยนต์	1	1	1	1	-	-	-	นายนริศ พรายแก้ว
13.	พนักงานขับเครื่องจักรกลขนาดเบา	-	1	1	1	+1	-	-	กำหนดเพิ่ม
	<b>รวม</b>	15	19	19	19	+4	-	-	

## 9. ภาระค่าใช้จ่ายเกี่ยวกับเงินเดือนและประโยชน์ตอบแทนอื่น

องค์การบริหารส่วนตำบลทับใต้ ได้นำผลวิเคราะห์การกำหนดอัตรากำลังมาคำนวณภาระค่าใช้จ่ายด้านการบริหารงานบุคคล เพื่อควบคุมการใช้จ่ายด้านการบริหารงานบุคคลไม่เกินกว่าร้อยละ 40 ของงบประมาณรายจ่ายประจำปี ดังนี้

### (1) เงินเดือน ประกอบด้วย

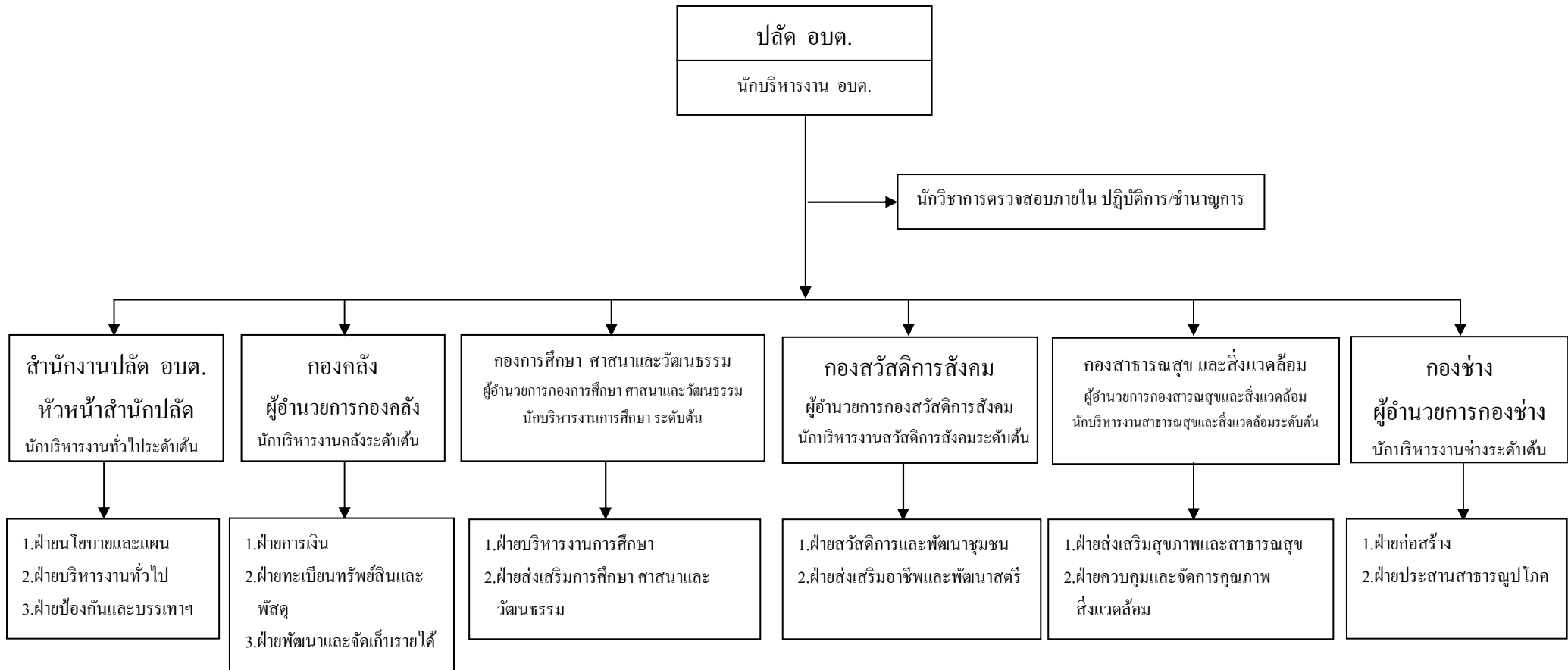
1. เงินเดือน (ข้าราชการ/พนักงานส่วนท้องถิ่น/ลูกจ้างประจำ/พนักงานจ้าง)
2. เงินประจำตำแหน่ง (ข้าราชการ/พนักงานส่วนท้องถิ่น)
3. เงินค่าตอบแทนที่จ่ายนอกเหนือจากเงินเดือน
4. เงินเพิ่มอื่น ๆ ที่จ่ายควบกับเงินเดือน เช่น
  - เงินเพิ่มค่าวิชา (พ.ค.ว.)
  - เงินเพิ่มพิเศษสำหรับการสู้รบ (พ.ส.ร.)
  - เงินเพิ่มพิเศษค่าภาษามลายู (พ.ภ.ม.)
  - เงินเพิ่มการครองชีพชั่วคราว
  - เงินเพิ่มคุณวุฒิ
  - เงินประจำตำแหน่งนิติกร (พ.ต.ก.)
  - เงินวิทยฐานะ
  - เงินเพิ่มสำหรับตำแหน่งที่มีเหตุพิเศษของครูการศึกษาพิเศษ (พ.ค.ศ.)

ฯลฯ





## 10.แผนภูมิโครงสร้างการแบ่งส่วนราชการตามแผนอัตรากำลัง 3 ปี



โครงสร้างของสำนักงานปลัด อบต.ทับใต้

หัวหน้าสำนักงานปลัด[1] (1)  
(นักบริหารงานทั่วไป ระดับต้น)

ฝ่ายบริหารงานทั่วไป[12](11)

- หัวหน้าฝ่ายบริหารงานทั่วไป(1)
- นักทรัพยากรบุคคลปฏิบัติการ (1)
- นักจัดการงานทั่วไปชำนาญการ (1)
- เจ้าพนักงานธุรการ ปง./ชง.
- ผู้ช่วยนักทรัพยากรบุคคล (1)
- ผู้ช่วยนักจัดการงานทั่วไป
- ผู้ช่วยเจ้าพนักงานธุรการ (3)
- พนักงานขับรถยนต์(ทักษะ) (1)
- คนงานทั่วไป(ทักษะ) (1)
- คนตกแต่งสวน(ทักษะ) (1)
- แม่บ้าน (1)

ฝ่ายนโยบายและแผน [7](7)

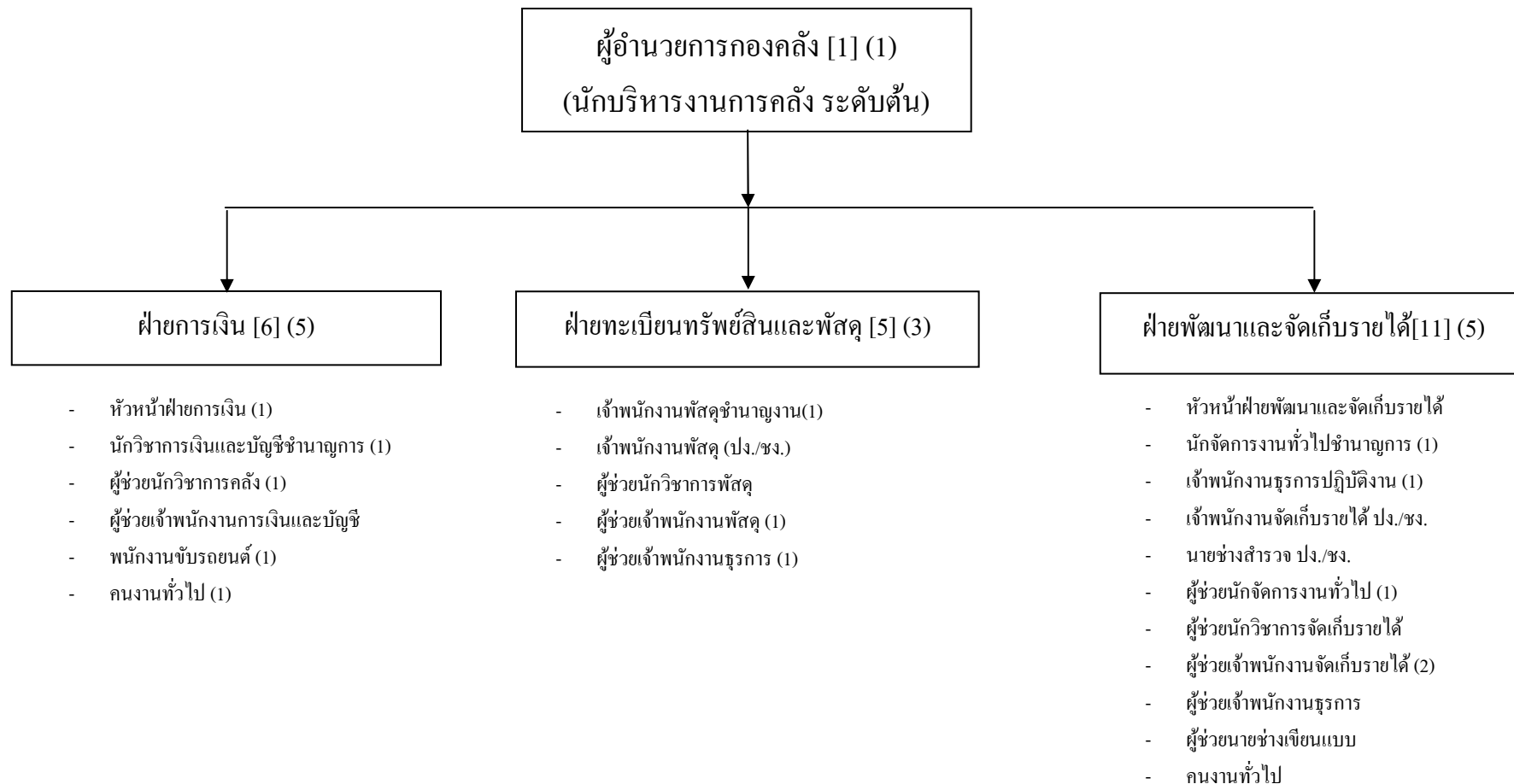
- หัวหน้าฝ่ายนโยบายและแผน(1)
- นักประชาสัมพันธ์ชำนาญการ(1)
- นักวิเคราะห์นโยบายและแผนปฏิบัติการ (1)
- นิติกรปฏิบัติการ(1)
- ผู้ช่วยนักวิชาการเกษตร (1)
- ผู้ช่วยเจ้าพนักงานธุรการ (1)
- ผู้ช่วยเจ้าพนักงานประชาสัมพันธ์ (1)

ฝ่ายป้องกันและบรรเทาสาธารณภัย[15](12)

- หัวหน้าฝ่ายป้องกันและบรรเทาสาธารณภัย
- นักป้องกันและบรรเทาสาธารณภัยปฏิบัติการ (1)
- เจ้าพนักงานป้องกันและบรรเทาสาธารณภัยปฏิบัติงาน (1)
- ผู้ช่วยเจ้าพนักงานป้องกันฯ (1)
- พนักงานขับเครื่องจักรกลขนาดเบา(ทักษะ) (1)
- พนักงานขับรถยนต์ (กู้ชีพ)
- ยาม (1)
- คนงานทั่วไป (1)
- คนงานทั่วไป (ประจำรถกู้ชีพ) (2)
- พนักงานวิทยุ (1)
- พนักงานดับเพลิง (2)
- แม่บ้าน (1)
- คนงานทั่วไป

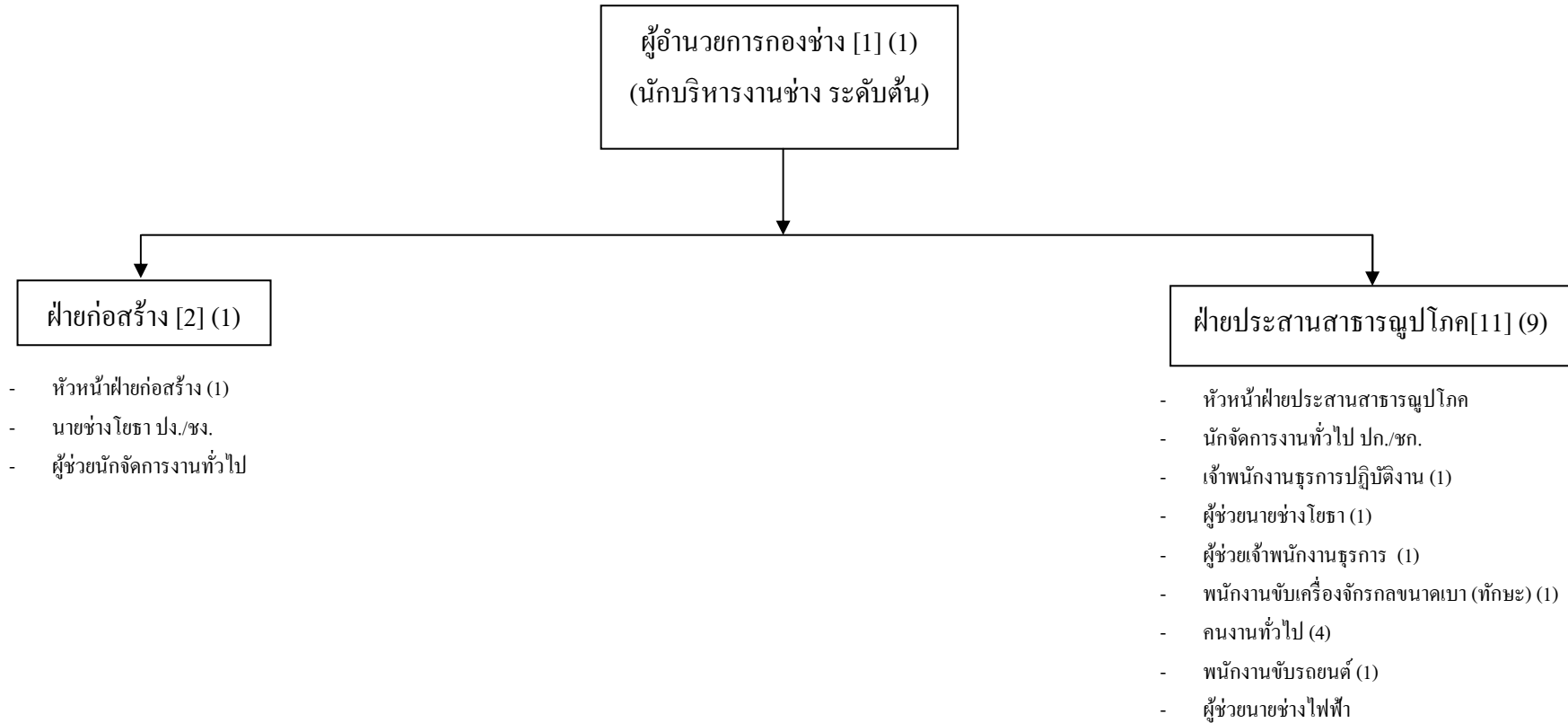
ระดับ	อำนวยการท้องถิ่น			วิชาการ			ทั่วไป			ลูกจ้างประจำ	พนักงานจ้าง		รวม
	ต้น	กลาง	สูง	ปฏิบัติการ	ชำนาญการ	ชำนาญการพิเศษ	ปฏิบัติงาน	ชำนาญงาน	อาวุโส		ภารกิจ	ทั่วไป	
จำนวน	3	-	-	4	2	-	1	-	-	-	13	7	30

# โครงสร้างกองคลัง



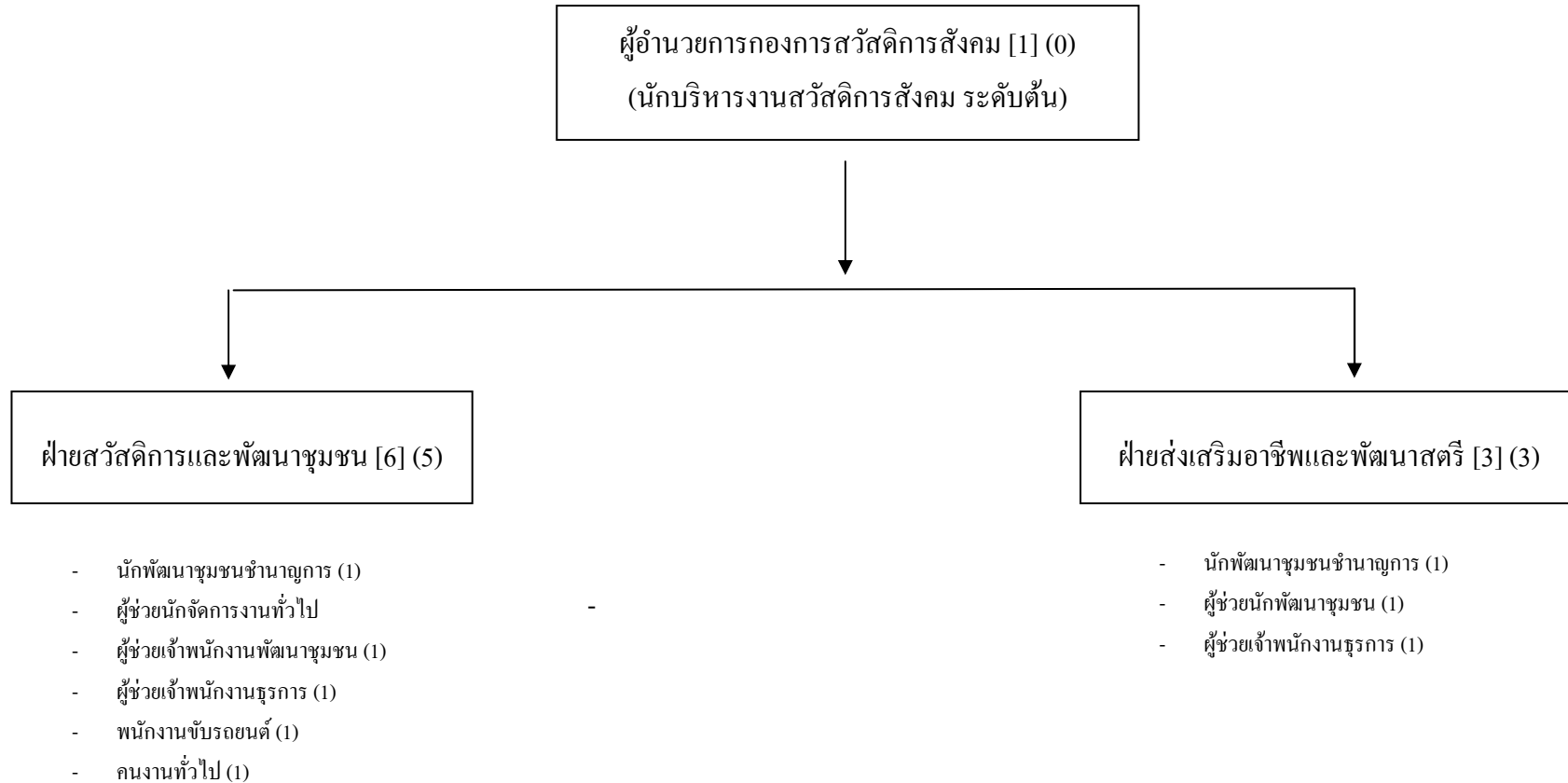
ระดับ	อำนวยการท้องถิ่น			วิชาการ			ทั่วไป			ลูกจ้างประจำ	พนักงานจ้าง		รวม
	ต้น	กลาง	สูง	ปฏิบัติการ	ชำนาญการ	ชำนาญการพิเศษ	ปฏิบัติงาน	ชำนาญงาน	อาวุโส		ภารกิจ	ทั่วไป	
จำนวน	2	-	-	-	2	-	1	1	-	-	6	2	14

## โครงสร้างกองช่าง



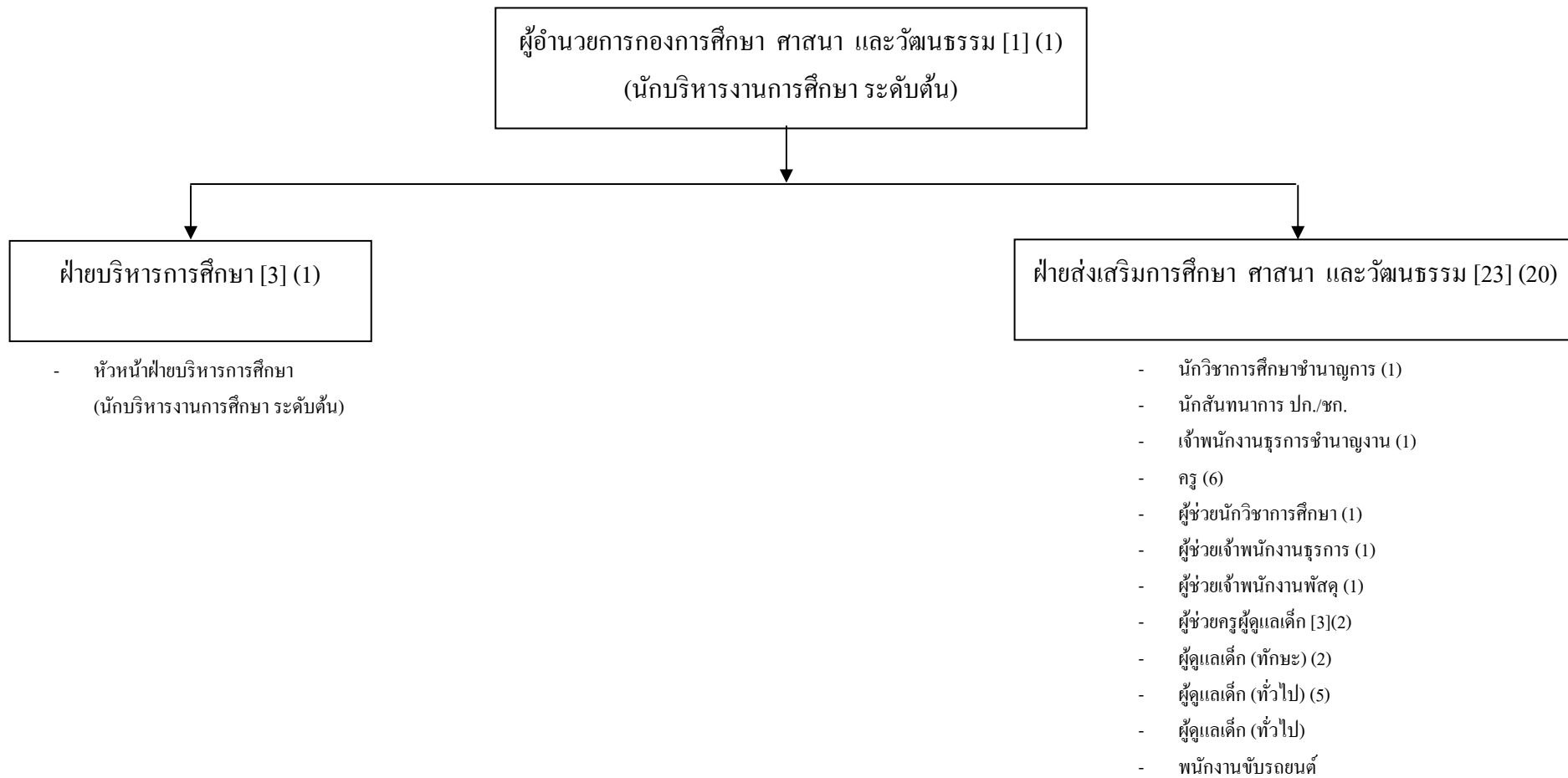
ระดับ	อำนวยการท้องถิ่น			วิชาการ			ทั่วไป			ลูกจ้างประจำ	พนักงานจ้าง		รวม
	ต้น	กลาง	สูง	ปฏิบัติการ	ชำนาญการ	ชำนาญการพิเศษ	ปฏิบัติงาน	ชำนาญงาน	อาวุโส		ภารกิจ	ทั่วไป	
จำนวน	2	-	-	-	-	-	1	-	-	-	3	5	11

# โครงสร้างกองสวัสดิการสังคม



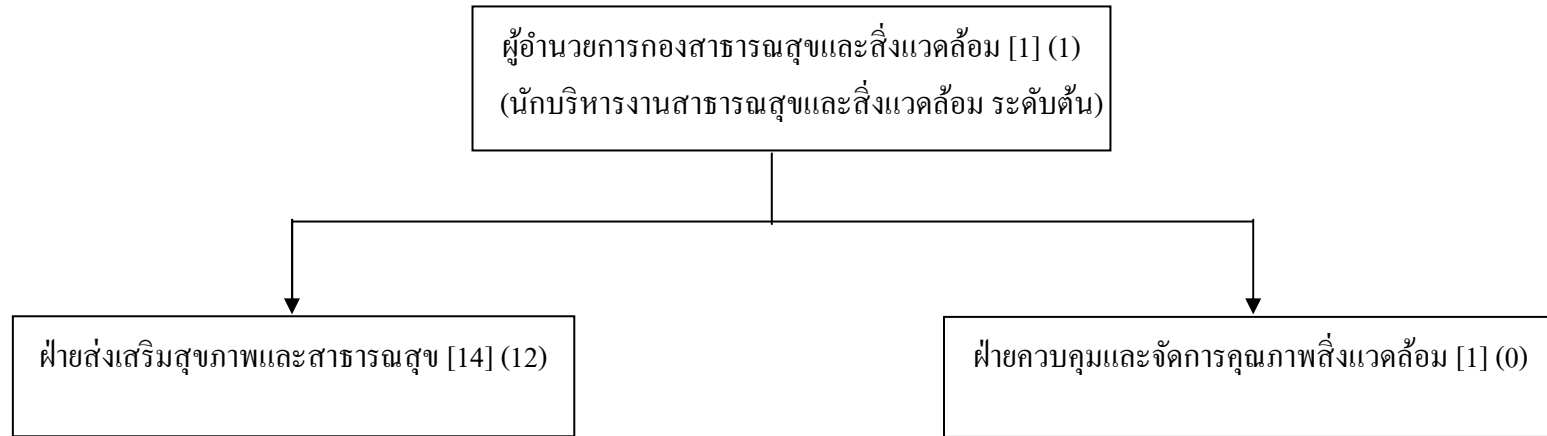
ระดับ	อำนวยการท้องถิ่น			วิชาการ			ทั่วไป			ลูกจ้างประจำ	พนักงานจ้าง		รวม
	ต้น	กลาง	สูง	ปฏิบัติการ	ชำนาญการ	ชำนาญการพิเศษ	ปฏิบัติงาน	ชำนาญงาน	อาวุโส		ภารกิจ	ทั่วไป	
จำนวน	-	-	-	-	2	-	-	-	-	-	4	2	8

# โครงสร้างกองการศึกษา ศาสนา และวัฒนธรรม



ระดับ	อำนวยการท้องถิ่น			วิชาการ			ทั่วไป			ก.ศ.	ครูผู้ช่วย	ลูกจ้างประจำ	พนักงานจ้าง		รวม
	ต้น	กลาง	สูง	ปฏิบัติการ	ชำนาญการ	ชำนาญการพิเศษ	ปฏิบัติงาน	ชำนาญงาน	อาวุโส				ภารกิจ	ทั่วไป	
จำนวน	1	-	-	-	1	-	-	1	-	6	-	-	7	5	21

## โครงสร้างกองสาธารณสุข และสิ่งแวดล้อม



- หัวหน้าฝ่ายส่งเสริมสุขภาพและสาธารณสุข (นักบริหารงานสาธารณสุข ระดับต้น)
- นักวิชาการสาธารณสุขปฏิบัติการ (1)
- ผู้ช่วยเจ้าพนักงานธุรการ (2)
- พนักงานขับรถยนต์ (ทักษะ)
- พนักงานขับเครื่องจักรกลขนาดเบา (ทักษะ) (1)
- คนงานประจำรถบรรทุกขยะ (ทักษะ) (2)
- คนงานประจำรถขยะ (4)
- คนงานทั่วไป (1)
- พนักงานขับรถยนต์ (1)
- พนักงานขับเครื่องจักรกลขนาดเบา
- คนงานประจำรถขยะ [2]

- เจ้าพนักงานสาธารณสุข ปง./ชง.

ระดับ	อำนวยการท้องถิ่น			วิชาการ			ทั่วไป			ลูกจ้างประจำ	พนักงานจ้าง		รวม
	ต้น	กลาง	สูง	ปฏิบัติการ	ชำนาญการ	ชำนาญการพิเศษ	ปฏิบัติงาน	ชำนาญงาน	อาวุโส		ภารกิจ	ทั่วไป	
จำนวน	1	-	-	1	-	-	-	-	-	-	5	6	13

## 11. บัญชีแสดงการจัดคนลงสู่ตำแหน่งกรอบอัตรากำลังใหม่ของพนักงานส่วนตำบลองค์การบริหารส่วนตำบลทับใต้

ที่	ชื่อ-สกุล	กรอบอัตรากำลังเดิม				กรอบอัตรากำลังใหม่			เงินเดือน			
		คุณวุฒิ	เลขที่ตำแหน่ง	ตำแหน่ง	ระดับ	เลขที่ตำแหน่ง	ตำแหน่ง	ระดับ	เงินเดือน	เงินประจำตำแหน่ง	เงินเพิ่มอื่น ๆ/เงินค่าตอบแทน	หมายเหตุ
	<b>สำนักงานปลัด</b>						<b>สำนักปลัด</b>					
1	ว่าง	-	29-3-00-1101-001	ปลัด อบต.	กลาง	29-3-00-1101-001	ปลัด อบต.	กลาง	-	-	-	
2	-	-	-	-	-	29-3-12-3205-001	นักวิชาการตรวจสอบภายใน	ปฏิบัติกร/ ชำนาญการ	-	-	-	-
3	นางสาวธิดินัดดา แต่งไทย	รป.ม.	29-3-01-2101-001	หัวหน้าสำนักปลัด	ต้น	29-3-01-2101-001	หัวหน้าสำนักปลัด	ต้น	362,640	42,000	42,000	385,320
4	นางสาวอานนท์สเร้าช	รป.ม.	29-3-01-2101-002	หัวหน้าฝ่ายนโยบายและแผน	ต้น	29-3-01-2101-002	หัวหน้าฝ่ายนโยบายและแผน	ต้น	336,360	18,000	18,000	359,760
5	นางสาวธัญญาลักษณ์สีเมฆ	รป.ม.	29-3-01-2101-003	หัวหน้าฝ่ายบริหารงานทั่วไป	ต้น	29-3-01-2101-003	หัวหน้าฝ่ายบริหารงานทั่วไป	ต้น	336,360	18,000	18,000	359,760
6	ว่าง	-	29-3-01-2101-004	หัวหน้าฝ่ายป้องกันและบรรเทาสาธารณภัย	ต้น	29-3-01-2101-004	หัวหน้าฝ่ายป้องกันและบรรเทาสาธารณภัย	ต้น	-	-	-	-
7	นางสาวณัฐริษา เนียมศรี	รป.ม.	29-3-01-3101-001	นักจัดการงานทั่วไป	ชำนาญการ	29-3-01-3101-001	นักจัดการงานทั่วไป	ชำนาญการ	323,760	-	-	-
8	นางสาวประภาพรณจัดภัย	รป.บ.	29-3-01-3103-001	นักวิเคราะห์นโยบายและแผน	ชำนาญการ	29-3-01-3103-001	นักวิเคราะห์นโยบายและแผน	ชำนาญการ	266,760	-	-	-
9	จำเอก พลวัฒน์ ขุนประเสริฐ	บธ.บ.	29-3-01-3102-001	นักทรัพยากรบุคคล	ปฏิบัติกร	29-3-01-3102-001	นักทรัพยากรบุคคล	ปฏิบัติกร	266,760	-	-	-
10	นางสาวสายสุดา มังคราช	น.บ.	29-3-01-3105-001	นิติกร	ปฏิบัติกร	29-3-01-3105-001	นิติกร	ปฏิบัติกร	222,240	-	-	-
11	นางสาวระพีพรรณเกิดทอง	รป.ม.	29-3-01-3301-001	นักประชาสัมพันธ์	ชำนาญการ	29-3-01-3301-001	นักประชาสัมพันธ์	ชำนาญการ	288,120	-	-	-
12	นายคันธสารหมอนทอง	รป.ม.	29-3-01-3810-001	นักป้องกันและบรรเทาสาธารณภัย	ปฏิบัติกร	29-3-01-3810-001	นักป้องกันและบรรเทาสาธารณภัย	ปฏิบัติกร	218,400	-	-	-
13	ว่าง	วท.บ.	29-3-01-4101-003	เจ้าพนักงานธุรการ	ปฏิบัติงาน/ ชำนาญงาน	29-3-01-4101-003	เจ้าพนักงานธุรการ	ปฏิบัติงาน/ ชำนาญงาน	-	-	-	-
14	ว่าง	-	-	-	ปฏิบัติงาน/ ชำนาญงาน	29-3-01-4805-001	จพง.ป้องกันและบรรเทาสาธารณภัย	ปฏิบัติงาน/ ชำนาญงาน	-	-	-	-
15	นายอนุพงศ์คำแน่น	ปวช.	29-3-01-4805-002	จพง.ป้องกันและบรรเทาฯ	ปฏิบัติงาน	29-3-01-4805-002	จพง.ป้องกันและบรรเทาฯ	ปฏิบัติงาน	199,800	-	-	-
	<b>พนักงานจ้างตามภารกิจ</b>						<b>พนักงานจ้างตามภารกิจ</b>					
16	นางสาวธิดิมา เกิดทอง	รป.ม.	-	ผู้ช่วยนักทรัพยากรบุคคล	-	-	ผู้ช่วยนักทรัพยากรบุคคล		223,880			
17	นางสาววิไลพร ขุนประเสริฐ	ศษ.บ.	-	ผู้ช่วยนักวิชาการเกษตร	-	-	ผู้ช่วยนักวิชาการเกษตร		222,960			
18	นางสาวภาลินี เกิดทอง	รป.ม.	-	ผู้ช่วยเจ้าพนักงานธุรการ	-	-	ผู้ช่วยเจ้าพนักงานธุรการ		151,560			
19	นางสาวนฤมล หู้เต็ม	วท.บ.	-	ผู้ช่วยเจ้าพนักงานธุรการ	-	-	ผู้ช่วยเจ้าพนักงานธุรการ		150,120			

ที่	ชื่อ-สกุล	กรอบอัตรากำลังเดิม				กรอบอัตรากำลังใหม่			เงินเดือน				
		คุณวุฒิ	เลขที่ตำแหน่ง	ตำแหน่ง	ระดับ	เลขที่ตำแหน่ง	ตำแหน่ง	ระดับ	เงินเดือน	เงินประจำตำแหน่ง	เงินเพิ่มอื่นๆ/เงินค่าตอบแทน	หมายเหตุ	
20	-	-	-	-	-	-	ผู้ช่วยนักจัดการงานทั่วไป	-	-	-	-	-	
21	นางสาวเตือนใจ เกิดทอง	บธ.บ	-	ผู้ช่วยเจ้าพนักงานธุรการ	-	-	ผู้ช่วยเจ้าพนักงานธุรการ	-	-	151,680	-	-	
22	นางสาวศิริรัตน์ ทองเกิดหลวง	บธ.บ	-	ผู้ช่วยเจ้าพนักงานประชาสัมพันธ์	-	-	ผู้ช่วยเจ้าพนักงานประชาสัมพันธ์	-	-	149,040	-	-	
23	นายอรุณพล คงกระพันธ์	ปวช.	-	ผู้ช่วยเจ้าพนักงานป้องกันฯ	-	-	ผู้ช่วยเจ้าพนักงานป้องกันฯ	-	-	120,480	-	-	
24	นายสุนทร พรายแก้ว	ม.3	-	พนักงานขับเครื่องจักรกลขนาดเบา (ทักษะ)	-	-	พนักงานขับเครื่องจักรกลขนาดเบา (ทักษะ)	-	-	144,600	-	-	
25	นายสถิตย์ ทิมพ์สว่าง	ปวช.	-	ผู้ช่วยเจ้าพนักงานธุรการ	-	-	ผู้ช่วยเจ้าพนักงานธุรการ	-	-	142,440	-	-	
26	นายวัน บวบหอม	ม.6	-	พนักงานขับรถยนต์ (ทักษะ)	-	-	พนักงานขับรถยนต์ (ทักษะ)	-	-	159,360	-	-	
27	ว่าง	-	-	พนักงานขับรถยนต์(กู้ชีพ)	-	-	พนักงานขับรถยนต์(กู้ชีพ)	-	-	-	-	-	
28	นายจรัส สุขศรี	ป.6	-	ยาม (ทักษะ)	-	-	ยาม (ทักษะ)	-	-	147,360	-	-	
29	นางประจวบ จันทวงศ์	ป.4	-	คนงานทั่วไป (ทักษะ)	-	-	คนงานทั่วไป (ทักษะ)	-	-	147,360	-	-	
30	นายวิชัย บุญชู	ป.6	-	คนตักแต่งสวน (ทักษะ)	-	-	คนตักแต่งสวน (ทักษะ)	-	-	146,640	-	-	
	<b>พนักงานจ้างทั่วไป</b>						<b>พนักงานจ้างทั่วไป</b>						
31	นายวิรัชศักดิ์ สะสมสิน	ป.6	-	คนงานทั่วไป	-	-	คนงานทั่วไป	-	-	108,000	-	-	
32	นายหนึ่ง กาแดง	ป.4	-	พนักงานวิทยุ	-	-	พนักงานวิทยุ	-	-	108,000	-	-	
33	นายบุญช่วย ตรีธัญญา	ป.4	-	คนงานทั่วไป (ประจำรถกู้ชีพ)	-	-	คนงานทั่วไป (ประจำรถกู้ชีพ)	-	-	108,000	-	-	
34	นายวันชัย บวบหอม	ม.3	-	คนงานทั่วไป (ประจำรถกู้ชีพ)	-	-	คนงานทั่วไป (ประจำรถกู้ชีพ)	-	-	108,000	-	-	
35	นายทองใบ พิลากุล	ป.6	-	พนักงานดับเพลิง	-	-	พนักงานดับเพลิง	-	-	108,000	-	-	
36	นายอนุสรณ์ เอี่ยมศิริ	ป.6	-	พนักงานดับเพลิง	-	-	พนักงานดับเพลิง	-	-	108,000	-	-	
37	นางสาวประไพพิมพ์ น้ำกลั่น	ป.6	-	แม่บ้าน	-	-	แม่บ้าน	-	-	108,000	-	-	
38	-	-	-	-	-	-	คนงานทั่วไป	-	-	108,000	-	-	
	<b>กองคลัง</b>												
39	นางสาวอารีย์รัตน์สีเมฆ	บธ.ม.	29-3-04-2102-001	ผอ.กองคลัง	ต้น	29-3-04-2102-001	ผอ.กองคลัง	ต้น		341,760	42,000	42,000	395,640
40	น.ส.เสาวคนธ์ ลุนละวงษ์	บธ.ม.	29-3-04-2102-002	หัวหน้าฝ่ายการเงิน	ต้น	29-3-04-2102-002	หัวหน้าฝ่ายการเงิน	ต้น		394,080	18,000	18,000	398,640
41	ว่าง	-	29-3-04-2102-003	หัวหน้าฝ่ายพัฒนาและจัดเก็บรายได้	ต้น	29-3-04-2102-003	หัวหน้าฝ่ายพัฒนาและจัดเก็บรายได้	ต้น		-	-	-	-

ที่	ชื่อ-สกุล	กรอบอัตรากำลังเดิม				กรอบอัตรากำลังใหม่			เงินเดือน			
		คุณวุฒิ	เลขที่ตำแหน่ง	ตำแหน่ง	ระดับ	เลขที่ตำแหน่ง	ตำแหน่ง	ระดับ	เงินเดือน	เงินประจำตำแหน่ง	เงินเพิ่มอื่นๆ/เงินค่าตอบแทน	หมายเหตุ
42	นางสาวนิดา ตโมพุทศิริ	บธ.ม.	29-3-04-3201-001	นักวิชาการเงินและบัญชี	ชำนาญการ	29-3-04-3201-001	นักวิชาการเงินและบัญชี	ชำนาญการ	311,640	-	-	-
43	นางสุรินดาเปล่งภู่	บธ.ม.	29-3-04-3201-002	นักจัดการงานทั่วไป	ชำนาญการ	29-3-04-3201-002	นักจัดการงานทั่วไป	ชำนาญการ	299,640	-	-	-
44	นายพิทักษ์ ยอดรัก	ปวส.	29-3-04-4203-001	เจ้าพนักงานพัสดุ	ชำนาญงาน	29-3-04-4203-001	เจ้าพนักงานพัสดุ	ชำนาญงาน	212,280	-	-	-
45	ว่าง	-	29-3-04-4204-001	เจ้าพนักงานจัดเก็บรายได้	ปฏิบัติงาน/ ชำนาญงาน	29-3-04-4204-001	เจ้าพนักงานจัดเก็บรายได้	ปฏิบัติงาน/ ชำนาญงาน	-	-	-	-
46	นางสาวนิภา น้ากลิ่น	บธ.บ.	29-3-04-4101-004	-	ปฏิบัติงาน	29-3-04-4101-004	เจ้าพนักงานธุรการ	ปฏิบัติงาน	174,840	-	-	-
47	-	-	-	-	-	29-3-04-4703-001	นายช่างสำรวจ	ปฏิบัติงาน/ ชำนาญงาน	-	-	-	-
48	-	-	-	-	-	29-3-04-4203-002	เจ้าพนักงานพัสดุ	ปฏิบัติงาน/ ชำนาญงาน	-	-	-	-
	<b>พนักงานจ้างตามภารกิจ</b>											
49	นางสาวศิริขวัญ แก้วทอง	บธ.บ.	-	ผู้ช่วยนักวิชาการคลัง	-	-	ผู้ช่วยนักวิชาการคลัง	-	197,640	-	-	-
50	นางสาวบุษกร สีเมฆ	บธ.บ.	-	ผู้ช่วยเจ้าพนักงานจัดเก็บรายได้	-	-	ผู้ช่วยเจ้าพนักงานจัดเก็บรายได้	-	151,560	-	-	-
51	ว่าง	-	-	ผู้ช่วยเจ้าพนักงานการเงินและบัญชี	-	-	ผู้ช่วยเจ้าพนักงานการเงินและบัญชี	-	-	-	-	-
52	นายพิชชาวีร์แจ่มมี	บธ.บ.	-	ผู้ช่วยเจ้าพนักงานธุรการ	-	-	ผู้ช่วยเจ้าพนักงานธุรการ	-	138,000	-	-	-
53	นายกิตติธเนศ ศรีมหาไทย์	ปวส.	-	ผู้ช่วยเจ้าพนักงานจัดเก็บรายได้	-	-	ผู้ช่วยเจ้าพนักงานจัดเก็บรายได้	-	144,360	-	-	-
54	นางสาววรธรา ศรีเมฆ	บธ.บ.	-	ผู้ช่วยเจ้าพนักงานพัสดุ	-	-	ผู้ช่วยเจ้าพนักงานพัสดุ	-	144,360	-	-	-
55	นางสาวสิริธร สีเมฆ	รป.ศ.	-	ผู้ช่วยนักจัดการงานทั่วไป	-	-	ผู้ช่วยนักจัดการงานทั่วไป	-	180,000	-	-	-
56	-	-	-	-	-	-	ผู้ช่วยนายช่างเขียนแบบ	-	-	-	-	-
57	-	-	-	-	-	-	ผู้ช่วยนักวิชาการพัสดุ	-	-	-	-	-
58	-	-	-	-	-	-	ผู้ช่วยนักวิชาการจัดเก็บรายได้	-	-	-	-	-
59	-	-	-	-	-	-	ผู้ช่วยเจ้าพนักงานธุรการ	-	-	-	-	-
	<b>พนักงานจ้างทั่วไป</b>											
60	ว่าที่ ร.ต.หญิง เทียนทอง แนวเดือน	บธ.ป	-	คนงานทั่วไป	-	-	คนงานทั่วไป	-	108,000	-	-	-
61	นายอาทิตย์ ขุนประเสริฐ	-	-	พนักงานขับรถยนต์	-	-	พนักงานขับรถยนต์	-	108,000	-	-	-
62	-	-	-	-	-	-	คนงานทั่วไป	-	-	-	-	-

ที่	ชื่อ-สกุล	กรอบอัตรากำลังเดิม				กรอบอัตรากำลังใหม่			เงินเดือน			
		คุณวุฒิ	เลขที่ตำแหน่ง	ตำแหน่ง	ระดับ	เลขที่ตำแหน่ง	ตำแหน่ง	ระดับ	เงินเดือน	เงินประจำตำแหน่ง	เงินเพิ่มอื่นๆ/เงินค่าตอบแทน	หมายเหตุ
	<b>กองช่าง</b>						<b>กองช่าง</b>					
63	นายสรวิศเห็นแก้ว	วท.บ	29-3-05-2103-001	ผอ.กองช่าง	ต้น	29-3-05-2103-001	ผอ.กองช่าง	ต้น	391,320	42,000	42,000	413,760
64	นายพยุงค์ดีบัวสุวรรณ	บธ.บ	29-3-05-2103-002	หัวหน้าฝ่ายก่อสร้าง	ต้น	29-3-05-2103-002	หัวหน้าฝ่ายก่อสร้าง	ต้น	367,320	18,000	18,000	372,360
65	ว่าง	-	29-3-05-2103-003	หัวหน้าฝ่ายประสานสาธารณูปโภค	ต้น	29-3-05-2103-003	หัวหน้าฝ่ายประสานสาธารณูปโภค	ต้น	-	-	-	-
66	ว่าง	-	29-3-05-3101-003	นักจัดการงานทั่วไป	ปฏิบัติกร/ ชำนาญการ	29-3-05-3101-003	นักจัดการงานทั่วไป	ปฏิบัติกร/ ชำนาญการ	-	-	-	-
67	ว่าง	-	29-3-05-4701-001	นายช่างโยธา	ปฏิบัติงาน/ ชำนาญงาน	29-3-05-4701-001	นายช่างโยธา	ปฏิบัติงาน/ ชำนาญงาน	-	-	-	-
68	ส.ท.กัมปนาท ทองดอนใหม่	รป.บ.	29-3-05-4101-001	เจ้าพนักงานธุรการ	ปฏิบัติงาน	29-3-05-4101-001	เจ้าพนักงานธุรการ	ปฏิบัติงาน	188,640	-	12,960	-
	<b>พนักงานจ้างตามภารกิจ</b>						<b>พนักงานจ้างตามภารกิจ</b>					
69	นายเอกภักดิ์ เนื่อนิล	ปวส.	-	ผู้ช่วยนายช่างโยธา	-	-	ผู้ช่วยนายช่างโยธา	-	181,560	-	-	-
70	นางสาวนิธิกา ดอกจันทร์	บธ.บ	-	ผู้ช่วยเจ้าพนักงานธุรการ	-	-	ผู้ช่วยเจ้าพนักงานธุรการ	-	143,880	-	-	-
71	นายอภิรักษ์ เอี่ยมสำอางค์	ม.3	-	พนักงานขับเครื่องจักรกลขนาดเบา (ทักษะ)	-	-	พนักงานขับเครื่องจักรกลขนาดเบา (ทักษะ)	-	148,800	-	-	-
72	-	-	-	-	-	-	ผู้ช่วยนักจัดการงานทั่วไป	-	-	-	-	-
73	-	-	-	-	-	-	ผู้ช่วยนายช่างไฟฟ้า	-	-	-	-	-
	<b>พนักงานจ้างทั่วไป</b>						<b>พนักงานจ้างทั่วไป</b>					
74	นายอนัน อินทร์จันทร์	ป.6	-	คนงานทั่วไป	-	-	คนงานทั่วไป	-	108,000	-	-	-
75	นายสุริยะ พันแสง	ป.6	-	คนงานทั่วไป	-	-	คนงานทั่วไป	-	108,000	-	-	-
76	นายอุดมพร ดอกจันทร์	ม.6	-	พนักงานขับรถยนต์	-	-	พนักงานขับรถยนต์	-	108,000	-	-	-
77	นางสาวสุกัญญา ขุนประเสริฐ	ทล.บ.	-	คนงานทั่วไป	-	-	คนงานทั่วไป	-	108,000	-	-	-
78	นางสาวกานติมา ขุนประเสริฐ	ม.6	-	คนงานทั่วไป	-	-	คนงานทั่วไป	-	108,000	-	-	-
	<b>กองสาธารณสุข</b>						<b>กองสาธารณสุข</b>					
79	นายถนอมศักดิ์ มากชุมโค	ส.บ.	29-3-06-2104-001	ผอ.กองสาธารณสุขและสิ่งแวดล้อม	ต้น	29-3-06-2104-001	ผอ.กองสาธารณสุขและสิ่งแวดล้อม	ต้น	418,080	42,000	42,000	446,640
80	ว่าง	-	29-3-06-2104-002	หัวหน้าฝ่ายส่งเสริมสุขภาพและสาธารณสุข	ต้น	29-3-06-2104-002	หัวหน้าฝ่ายส่งเสริมสุขภาพและสาธารณสุข	ต้น	-	-	-	-
81	นายณัฐพัฒน์ ทองนึม	วท.บ.	29-3-06-3601-001	นักวิชาการสาธารณสุข	ปฏิบัติการ	29-3-06-3601-001	นักวิชาการสาธารณสุข	ปฏิบัติการ	180,720	-	-	-

ที่	ชื่อ-สกุล	กรอบอัตรากำลังเดิม				กรอบอัตรากำลังใหม่			เงินเดือน			
		คุณวุฒิ	เลขที่ตำแหน่ง	ตำแหน่ง	ระดับ	เลขที่ตำแหน่ง	ตำแหน่ง	ระดับ	เงินเดือน	เงินประจำตำแหน่ง	เงินเพิ่มอื่นๆ/เงินค่าตอบแทน	หมายเหตุ
82	-	-	-	-	-	29-3-06-4601-001	เจ้าพนักงานสาธารณสุข	ปฏิบัติงาน/ ชำนาญงาน	-	-	-	-
	<b>พนักงานจ้างตามภารกิจ</b>						<b>พนักงานจ้างตามภารกิจ</b>					
83	นายด้อย สังข์ทอง	ป.6	-	พนักงานขับเครื่องจักรกลขนาดเบา (ทักษะ)	-	-	พนักงานขับเครื่องจักรกลขนาดเบา (ทักษะ)	-	144,960	-	-	-
84	นางสาวณฤมล หนองน้อย	วท.บ	-	ผู้ช่วยเจ้าพนักงานธุรการ	-	-	ผู้ช่วยเจ้าพนักงานธุรการ	-	138,000	-	-	-
85	นางสาวสัจจพร ดอกจันทร์	ปวส.	-	ผู้ช่วยเจ้าพนักงานธุรการ	-	-	ผู้ช่วยเจ้าพนักงานธุรการ	-	144,960	-	-	-
86	นายเดชนที ขุนประเสริฐ	ม.3	-	คนงานประจำรถบรรทุกขยะ (ทักษะ)	-	-	คนงานประจำรถบรรทุกขยะ (ทักษะ)	-	112,800	-	-	-
87	นายรังสรรค์ สืบสมบัติ	ม.3	-	คนงานประจำรถบรรทุกขยะ (ทักษะ)	-	-	คนงานประจำรถบรรทุกขยะ (ทักษะ)	-	112,800	-	-	-
88	ว่าง	-	-	พนักงานขับรถยนต์ (ทักษะ)	-	-	พนักงานขับรถยนต์ (ทักษะ)	-	-	-	-	-
	<b>พนักงานจ้างทั่วไป</b>						<b>พนักงานจ้างทั่วไป</b>					
89	นายจำรัส แพงดี	-	-	คนงานประจำรถขยะ	-	-	คนงานประจำรถขยะ	-	108,000	-	-	-
90	นายบุญเชิด บัวขาว	ป.6	-	คนงานประจำรถขยะ	-	-	คนงานประจำรถขยะ	-	108,000	-	-	-
91	นายทวีศักดิ์ สืบสมบัติ	ป.6	-	คนงานประจำรถขยะ	-	-	คนงานประจำรถขยะ	-	108,000	-	-	-
92	นายจีระพงษ์ จันทวงศ์	ม.6	-	คนงานประจำรถขยะ	-	-	คนงานประจำรถขยะ	-	108,000	-	-	-
93	นางสาวอัจฉรา ขุนทอง	บธ.บ	-	คนงานทั่วไป	-	-	คนงานทั่วไป	-	108,000	-	-	-
94	นายนริศ พรายแก้ว	ม.3	-	พนักงานขับรถยนต์	-	-	พนักงานขับรถยนต์	-	108,000	-	-	-
95	-	-	-	-	-	-	พนักงานขับเครื่องจักรกลขนาดเบา	-	-	-	-	-
96	-	-	-	-	-	-	คนงานประจำรถขยะ	-	-	-	-	-
97	-	-	-	-	-	-	คนงานประจำรถขยะ	-	-	-	-	-
	<b>กองการศึกษา ศาสนา และวัฒนธรรม</b>						<b>กองการศึกษา ศาสนา และวัฒนธรรม</b>					
98	นางสาวผกาภรณ์ น้ากลิ่น	ศษ.ม	29-3-08-2107-001	ผอ.กองการศึกษา ศาสนา และวัฒนธรรม	ต้น	29-3-08-2107-001	ผอ.กองการศึกษา ศาสนา และวัฒนธรรม	ต้น	359,520	42,000	42,000	389,640
99	ว่าง	-	29-3-08-2107-002	หัวหน้าฝ่ายบริหารการศึกษา	ต้น	29-3-08-2107-002	หัวหน้าฝ่ายบริหารการศึกษา	ต้น	-	-	-	-
100	นางสาวนันทนา กำบังภัย	ศษ.ม	29-3-08-3803-001	นักวิชาการศึกษา	ชำนาญการ	29-3-08-3803-001	นักวิชาการศึกษา	ชำนาญการ	266,760	-	-	-
101	น.ส.สุนทรีย์ดอกจันทร์	ศษ.ม	29-3-08-4101-002	เจ้าพนักงานธุรการ	ชำนาญงาน	29-3-08-4101-002	เจ้าพนักงานธุรการ	ชำนาญงาน	180,600	-	-	-
102	นางสาวณฤมล วิเศษโยธา	ศษ.บ	77-2-0035	ครู	คศ.1	77-2-0035	ครู	คศ.1	209,880	-	-	-

ที่	ชื่อ-สกุล	กรอบอัตรากำลังเดิม				กรอบอัตรากำลังใหม่			เงินเดือน			
		คุณวุฒิ	เลขที่ตำแหน่ง	ตำแหน่ง	ระดับ	เลขที่ตำแหน่ง	ตำแหน่ง	ระดับ	เงินเดือน	เงินประจำตำแหน่ง	เงินเพิ่ม อื่นๆ/เงิน ค่าตอบแทน	หมายเหตุ
103	น.ส.เกตุชญา สุขพวง	ศษ.บ	77-2-0036	ครู	คศ.1	77-2-0036	ครู	คศ.1	-269,400	-	-	-
104	นางสาวอำนวยสีเมฆ	ศษ.บ	77-2-0106	ครู	คศ.1	77-2-0106	ครู	คศ.1	224,280	-	-	-
105	นางสาวทิพวัลย์ สุวรรณเกิด	ศษ.บ	77-2-0104	ครู	คศ.1	77-2-0104	ครู	คศ.1	18,690	-	-	-
106	นางศิริมาศข้าเหมือน	ศษ.บ	77-2-0105	ครู	คศ.1	77-2-0105	ครู	คศ.1	224,280	-	-	-
107	นางสาวพิชานันท์สุกสี	ศษ.บ	77-2-0114	ครู	คศ.1	77-2-0114	ครู	คศ.1	204,840	-	-	-
108	ว่าง	-	29-3-08-3806-001	นักสันทนากการ	ปฏิบัติการ/ ชำนาญการ	29-3-08-3806-001	นักสันทนากการ	ปฏิบัติการ/ ชำนาญการ	-	-	-	-
	<b>พนักงานจ้างตามภารกิจ</b>						<b>พนักงานจ้างตามภารกิจ</b>					
109	นางสาววราลี ทองคำอ่วม	ศษ.บ	-	ผู้ช่วยครูผู้ดูแลเด็ก	-	-	ผู้ช่วยครูผู้ดูแลเด็ก	-	227,760	-	-	-
110	นางสาวนริศราพยอมพลกษ	ม.6	-	ผู้ดูแลเด็ก(ทักษะ)	-	-	ผู้ดูแลเด็ก(ทักษะ)	-	144,960	-	-	-
111	นางสาวธิดารัตน์ เหลืองอร่าม	ศษ.บ	-	ผู้ช่วยครูผู้ดูแลเด็ก	-	-	ผู้ช่วยครูผู้ดูแลเด็ก	-	223,320	-	-	-
112	ว่าง	-	-	ผู้ช่วยครูผู้ดูแลเด็ก	-	-	ผู้ช่วยครูผู้ดูแลเด็ก	-	-	-	-	-
113	นางสาวธนวรรณ ทองเที่ยง	ปวส.	-	ผู้ช่วยเจ้าพนักงานธุรการ	-	-	ผู้ช่วยเจ้าพนักงานธุรการ	-	171,240	-	-	-
114	นางสาวโสภา น้ำกลั่น	บธ.บ.	-	ผู้ช่วยเจ้าพนักงานพัสดุ	-	-	ผู้ช่วยเจ้าพนักงานพัสดุ	-	138,000	-	-	-
115	นางสาวไพลิน ตรีเพชรศรี	บธ.บ.	-	-	-	-	ผู้ช่วยนักวิชาการศึกษา	-	180,000	-	-	-
116	นางสาวพรพรรณ ดอกจันทร์	ปวช.	-	ผู้ดูแลเด็ก (ทักษะ)	-	-	ผู้ดูแลเด็ก (ทักษะ)	-	112,800	-	-	-
	<b>พนักงานจ้างทั่วไป</b>						<b>พนักงานจ้างทั่วไป</b>					
117	นางชัญญา พักเถื่อน	ศศ.บ.	-	ผู้ดูแลเด็ก (ทั่วไป)	-	-	ผู้ดูแลเด็ก (ทั่วไป)	-	108,000	-	-	-
118	น.ส.เพ็ญนิภา บ่อน้อย	ปวส.	-	ผู้ดูแลเด็ก (ทั่วไป)	-	-	ผู้ดูแลเด็ก (ทั่วไป)	-	108,000	-	-	-
119	นางสาวเดือนจิต แนวเถื่อน	ศศ.บ	-	ผู้ดูแลเด็ก (ทั่วไป)	-	-	ผู้ดูแลเด็ก (ทั่วไป)	-	108,000	-	-	-
120	นางสาวพาขวัญ เนียมน้อย	กศน.	-	ผู้ดูแลเด็ก (ทั่วไป)	-	-	ผู้ดูแลเด็ก (ทั่วไป)	-	108,000	-	-	-
121	นางสาวปิยวรรณปรีทอง	บธ.บ	-	ผู้ดูแลเด็ก (ทั่วไป)	-	-	ผู้ดูแลเด็ก (ทั่วไป)	-	108,000	-	-	-
122	-	-	-	-	-	-	พนักงานขับรถยนต์	-	-	-	-	-
123	-	-	-	-	-	-	ผู้ดูแลเด็ก (ทั่วไป)	-	-	-	-	-

ที่	ชื่อ-สกุล	กรอบอัตรากำลังเดิม				กรอบอัตรากำลังใหม่			เงินเดือน			
		คุณวุฒิ	เลขที่ตำแหน่ง	ตำแหน่ง	ระดับ	เลขที่ตำแหน่ง	ตำแหน่ง	ระดับ	เงินเดือน	เงินประจำตำแหน่ง	เงินเพิ่ม อื่นๆ/เงิน ค่าตอบแทน	หมายเหตุ
	<b>กองสวัสดิการสังคม</b>						<b>กองสวัสดิการสังคม</b>					
124	ว่าง	-	29-3-11-2105-001	ผอ.กองสวัสดิฯ(นักบริหารงานสวัสดิการสังคม)	ต้น	29-3-11-2105-001	ผอ.กองสวัสดิฯ(นักบริหารงานสวัสดิการสังคม)	ต้น	-	-	-	-
125	นางอรนุช ขุนประเสริฐ	รป.ม.	29-3-11-3801-001	นักพัฒนาชุมชน	ชำนาญการ	29-3-11-3801-001	นักพัฒนาชุมชน	ชำนาญการ	323,760	-	-	-
126	น.ส.วิไลวรรณ พ่วงทอง	ศศ.บ.	29-3-11-3801-002	นักพัฒนาชุมชน	ชำนาญการ	29-3-11-3801-002	นักพัฒนาชุมชน	ชำนาญการ	249,480	-	-	-
	<b>พนักงานจ้างตามภารกิจ</b>						<b>พนักงานจ้างตามภารกิจ</b>					
127	นางสาวสุภัทรรดา บัวจันทร์	บธ.บ	-	-	-	-	ผู้ช่วยนักพัฒนาชุมชน	-	180,000	-	-	-
128	น.ส.ทักษพร ดอกจันทร์	ปวส.	-	ผู้ช่วยเจ้าพนักงานธุรการ	-	-	ผู้ช่วยเจ้าพนักงานธุรการ	-	138,000	-	-	-
129	นางมณฑา มิ่งวิมล	ปวส.	-	ผู้ช่วยเจ้าพนักงานพัฒนาชุมชน	-	-	ผู้ช่วยเจ้าพนักงานพัฒนาชุมชน	-	143,520	-	-	-
130	น.ส.สุธาสินี เกิดทอง	ปวส.	-	ผู้ช่วยเจ้าพนักงานธุรการ	-	-	ผู้ช่วยเจ้าพนักงานธุรการ	-	138,000	-	-	-
131	-	-	-	-	-	-	ผู้ช่วยนักจัดการงานทั่วไป	-	-	-	-	-
	<b>พนักงานจ้างทั่วไป</b>						<b>พนักงานจ้างทั่วไป</b>					
132	นายณัชพล ผสมทอง	ม.3	-	พนักงานขับรถยนต์	-	-	พนักงานขับรถยนต์	-	108,000	-	-	-
133	นายอานัฐศราวัฒน์	ม.6	-	คณงานทั่วไป	-	-	คณงานทั่วไป	-	108,000	-	-	-

## **12. แนวทางการพัฒนาข้าราชการหรือพนักงานส่วนท้องถิ่น**

องค์การบริหารส่วนตำบลทับใต้ กำหนดแนวทางการพัฒนาข้าราชการหรือพนักงานส่วนท้องถิ่น ลูกจ้าง และพนักงานจ้าง เพื่อเพิ่มพูนความรู้ ทักษะทัศนคติ ที่ดีมีคุณธรรมและจริยธรรม อันจะทำให้การปฏิบัติหน้าที่ของข้าราชการหรือพนักงานส่วนท้องถิ่นและลูกจ้างเป็นไปอย่างมีประสิทธิภาพ ประสิทธิผล โดยกำหนดให้ข้าราชการหรือพนักงานส่วนท้องถิ่น ลูกจ้าง และพนักงานจ้างทุกคน ทุกตำแหน่ง ได้มีโอกาสได้รับการพัฒนา โดยกำหนดแนวทางการพัฒนาข้าราชการ พนักงานส่วนท้องถิ่น ลูกจ้างและพนักงานจ้าง ไว้ในแผนอัตรากำลัง 3 ปี เป็นรอบระยะเวลา 3 ปี เช่นเดียวกับการวางแผนอัตรากำลัง 3 ปี ทั้งนี้ วิธีการพัฒนาอาจใช้วิธีการใด วิธีการหนึ่ง หรือหลายวิธีก็ได้ เช่น การปฐมนิเทศ การฝึกอบรม การศึกษาดูงานการประชุมเชิงปฏิบัติการ เป็นต้น

หมายเหตุ แผนพัฒนาบุคลากรขององค์การบริหารส่วนตำบลทับใต้ แนบท้ายแผนอัตรากำลัง 3 ปี ขององค์การบริหารส่วนตำบลทับใต้ ฉบับนี้

## **13. ประกาศคุณธรรม จริยธรรมของข้าราชการหรือพนักงานส่วนท้องถิ่น**

องค์การบริหารส่วนตำบลทับใต้ ได้ประกาศคุณธรรมจริยธรรมของข้าราชการหรือพนักงานส่วนท้องถิ่น เพื่อให้ข้าราชการหรือพนักงานส่วนท้องถิ่นยึดถือเป็นแนวทางปฏิบัติ

1. พนักงานส่วนตำบล พนักงาน หรือลูกจ้าง ต้องปฏิบัติงานด้วยความตั้งใจ มุ่งมั่น มีความซื่อสัตย์ สุจริต โปร่งใส สามารถตรวจสอบได้
2. พนักงานส่วนตำบลทับใต้ จะพึงปฏิบัติหน้าที่ด้วยความซื่อสัตย์ สุจริตและเที่ยงธรรม
3. พนักงานส่วนตำบลทับใต้ จะพึงปฏิบัติหน้าที่ราชการด้วยความอดุสาหะ เอาใจใส่ ระมัดระวังรักษาผลประโยชน์ของทางราชการ อย่างเต็มกำลัง ความสามารถ
4. พนักงานส่วนตำบลทับใต้ จะพึงปฏิบัติตนต่อผู้ร่วมงาน ด้วยความสุภาพเรียบร้อย รักษาความสามัคคี และไม่กระทำการอย่างใดที่เป็นการกลั่นแกล้งกัน
5. พนักงานส่วนตำบลทับใต้ จะพึงต้อนรับให้ความสะดวก ให้ความเป็นธรรม และให้การสงเคราะห์ แก่ ประชาชนผู้มาติดต่อราชการเกี่ยวกับหน้าที่ของตน โดยไม่ชักช้า และด้วยความสุภาพเรียบร้อย ไม่ดูหมิ่น เหยียดหยาม กดขี่หรือข่มเหง ประชาชน ผู้มาติดต่อราชการ



ประกาศองค์การบริหารส่วนตำบลทับใต้  
เรื่อง การใช้แผนอัตรากำลังสามปี (ปีงบประมาณ พ.ศ. ๒๕๖๑ - ๒๕๖๓)

.....

ด้วย องค์การบริหารส่วนตำบลทับใต้ ได้ดำเนินการจัดทำแผนอัตรากำลังสามปี (ปีงบประมาณ พ.ศ. ๒๕๖๑ - ๒๕๖๓) และได้มีมติเห็นชอบจากคณะกรรมการพนักงานส่วนตำบลจังหวัดประจวบคีรีขันธ์แล้ว ในการประชุมครั้งที่ ๙/๒๕๖๐ เมื่อวันที่อังคารที่ ๑๙ กันยายน ๒๕๖๐

ดังนั้น อาศัยอำนาจตามความในมาตรา ๒๖ แห่งพระราชบัญญัติระเบียบบริหารงานบุคคล ส่วนท้องถิ่นพ.ศ. ๒๕๔๒ ประกอบกับประกาศคณะกรรมการพนักงานส่วนตำบลจังหวัดประจวบคีรีขันธ์ เรื่อง หลักเกณฑ์และเงื่อนไขเกี่ยวกับการบริหารงานบุคคลขององค์การบริหารส่วนตำบล ลงวันที่ ๒๔ ตุลาคม ๒๕๔๘ ข้อ ๑๖ และข้อ ๑๘

จึงประกาศใช้แผนอัตรากำลังสามปี ทั้งนี้ตั้งแต่วันที่ ๑ ตุลาคม ๒๕๖๐

ประกาศ ณ วันที่ เดือนตุลาคมพ.ศ.๒๕๖๐

(นายสรวิศ เห็นแก้ว)

ผู้อำนวยการกองช่าง รักษาราชการแทน  
ปลัดองค์การบริหารส่วนตำบลทับใต้ปฏิบัติหน้าที่  
นายกองค์การบริหารส่วนตำบลทับใต้

หน.สป. .... / .....

หน.ฝ. .... / .....

นักทรัพยากร .... / .....



ที่ ปช ๗๑๔๐๑ /

ที่ทำการองค์การบริหารส่วนตำบลทับใต้  
หมู่ที่ ๑๓ ตำบลทับใต้ อำเภอกันทรวิชัย  
จังหวัดประจวบคีรีขันธ์ ๗๗๑๑๐

ตุลาคม ๒๕๖๐

เรื่อง ขอส่งแผนอัตรากำลังสามปี (ปีงบประมาณ พ.ศ.๒๕๖๑ -๒๕๖๓)

เรียน ประธานคณะกรรมการพนักงานส่วนตำบลจังหวัดประจวบคีรีขันธ์

อ้างถึง มติคณะกรรมการพนักงานส่วนตำบลจังหวัดประจวบคีรีขันธ์ ครั้งที่ ๙/๒๕๖๐ วันที่ ๑๙ ก.ย.๖๐

สิ่งที่ส่งมาด้วย ๑. แผนอัตรากำลังสามปี จำนวน ๑ เล่ม  
๒. สำเนาประกาศองค์การบริหารส่วนตำบลทับใต้ จำนวน ๑ ฉบับ

ตามที่ องค์การบริหารส่วนตำบลทับใต้ขอความเห็นชอบในการจัดทำแผนอัตรากำลังสามปี (ปีงบประมาณ พ.ศ.๒๕๖๑ -๒๕๖๓)และมติคณะกรรมการพนักงานส่วนตำบลจังหวัดประจวบคีรีขันธ์ ครั้งที่ ๙/๒๕๖๐ วันที่ ๑๙ กันยายน ๒๕๖๐ เห็นชอบแล้ว นั้น

องค์การบริหารส่วนตำบลทับใต้ ขอส่งแผนอัตรากำลังสามปี (ปีงบประมาณ พ.ศ.๒๕๖๑ -๒๕๖๓)รายละเอียดปรากฏตามสิ่งที่ส่งมาพร้อมนี้

จึงเรียนมาเพื่อโปรดพิจารณา

ขอแสดงความนับถือ

(นายสรวิศ เห็นแก้ว)

ผู้อำนวยการกองช่าง รักษาการแทน  
ปลัดองค์การบริหารส่วนตำบลทับใต้ปฏิบัติหน้าที่  
นายกองค์การบริหารส่วนตำบลทับใต้

สำนักงานปลัด

ฝ่ายบริหารงานทั่วไป

โทร. /โทรสาร ๐๓๒๘๒๘๐๔๑ต่อ ๑๐๑

หน.สป...../.....

หน.ฝ...../.....

นักทรัพยากร...../.....



ที่ ปช ๗๑๔๐๑ /

การบริหารส่วนตำบลทับใต้  
เลขที่ ๑๓ ตำบลทับใต้ อำเภอหัวหิน  
จังหวัดประจวบคีรีขันธ์๗๗๑๑๐

ตุลาคม ๒๕๖๐

เรื่อง ขอส่งแผนอัตรากำลังสามปี (ปีงบประมาณ พ.ศ.๒๕๖๑ -๒๕๖๓)

เรียน นายอำเภอหัวหิน

อ้างถึง หนังสืออำเภอหัวหิน (ด่วนที่สุด) ที่ ปช ๐๐๒๓.๑๓/ว ๓๗๗๓ ลงวันที่ ๒๙ กันยายน ๒๕๖๐

สิ่งที่ส่งมาด้วย ๑. แผนอัตรากำลังสามปี จำนวน ๑ เล่ม  
๒. สำเนาประกาศองค์การบริหารส่วนตำบลทับใต้ จำนวน ๑ ฉบับ

ตามที่ องค์การบริหารส่วนตำบลทับใต้ขอความเห็นชอบในการจัดทำแผนอัตรากำลังสามปี (ปีงบประมาณ พ.ศ.๒๕๖๑ -๒๕๖๓)และมติคณะกรรมการพนักงานส่วนตำบลจังหวัดประจวบคีรีขันธ์ ครั้งที่ ๙/๒๕๖๐ วันที่ ๑๙ กันยายน ๒๕๖๐ เห็นชอบแล้ว นั้น

องค์การบริหารส่วนตำบลทับใต้ ขอส่งแผนอัตรากำลังสามปี (ปีงบประมาณ พ.ศ.๒๕๖๑ -๒๕๖๓)รายละเอียดปรากฏตามสิ่งที่ส่งมาพร้อมนี้

จึงเรียนมาเพื่อโปรดพิจารณา

ขอแสดงความนับถือ

(นายสรวิศ เห็นแก้ว)

ผู้อำนวยการกองช่าง ศึกษาราชการแทน  
ปลัดองค์การบริหารส่วนตำบลทับใต้ปฏิบัติหน้าที่  
นายกองค์การบริหารส่วนตำบลทับใต้

สำนักงานปลัด

ฝ่ายบริหารงานทั่วไป

โทร. /โทรสาร ๐๓๒๘๒๘๐๔๑ต่อ ๑๐๑

ท.ส.ป...../.....

ท.ส.ฝ...../.....

นักทรัพยากร...../.....

