

## ส่วนที่ 2

### ยุทธศาสตร์องค์กรปกครองส่วนท้องถิ่น

#### ๑. ความสัมพันธ์ระหว่างแผนพัฒนาระดับมหภาค

##### 1.1 แผนยุทธศาสตร์ชาติ 20 ปี

ยุทธศาสตร์ชาติ 20 ปี (พ.ศ. 2560 – 2579) 6 ยุทธศาสตร์

1. ยุทธศาสตร์ด้านความมั่นคง
2. ยุทธศาสตร์ด้านการสร้างความสามารถในการแข่งขัน
3. ยุทธศาสตร์การพัฒนาและเสริมสร้างศักยภาพคน
4. ยุทธศาสตร์ด้านการสร้างโอกาสความเสมอภาคและเท่าเทียมกันทางสังคม
5. ยุทธศาสตร์ด้านการสร้างการเติบโตบนคุณภาพชีวิตที่เป็นมิตรกับสิ่งแวดล้อม
6. ยุทธศาสตร์ด้านการปรับสมดุลและพัฒนาระบบการบริหารจัดการภาครัฐ

วิสัยทัศน์ : “ประเทศมีความมั่นคง มั่งคั่ง ยั่งยืน เป็นประเทศพัฒนาแล้ว ด้วยการพัฒนาตามปรัชญาของเศรษฐกิจพอเพียง”



#### ความมั่นคง

- **การมีความมั่นคงปลอดภัย** จากภัยและการเปลี่ยนแปลงทั้งภายในประเทศและภายนอกประเทศในทุกระดับทั้งระดับประเทศ สังคม ชุมชน ครัวเรือน และปัจเจกบุคคล และ**มีความมั่นคงในทุกมิติ** ทั้งมิติเศรษฐกิจ สังคม สิ่งแวดล้อม และการเมือง
- **ประเทศ** มีความมั่นคงในเอกราชและอธิปไตย มีสถาบันชาติ ศาสนา พระมหากษัตริย์ที่เข้มแข็งเป็นศูนย์กลางและเป็นที่ยึดเหนี่ยวจิตใจของประชาชน ระบบการเมืองที่มั่นคงเป็นกลไกที่นำไปสู่การบริหารประเทศที่ต่อเนื่องและโปร่งใสตามหลักธรรมาภิบาล
- **สังคม** มีความปรองดองและความสามัคคี สามารถฉีกก้ำกั๋งเพื่อพัฒนาประเทศ **ชุมชน** มีความเข้มแข็ง **ครอบครัว** มีความอบอุ่น
- **ประชาชน** มีความมั่นคงในชีวิต มีงานและรายได้ที่มั่นคงพอเพียงกับการดำรงชีวิต มีที่อยู่อาศัยและความปลอดภัยในชีวิตทรัพย์สิน
- **ฐานทรัพยากรและสิ่งแวดล้อม** มีความมั่นคงของอาหาร พลังงาน และน้ำ



#### ความมั่งคั่ง

- **ประเทศไทยมีการขยายตัวของเศรษฐกิจอย่างต่อเนื่อง** ยกเว้นเป็นประเทศในกลุ่มประเทศรายได้สูงความเหลื่อมล้ำของการพัฒนาลดลง ประชากรได้รับผลประโยชน์จากการพัฒนาอย่างเท่าเทียมกันมากขึ้น
- **เศรษฐกิจมีความสามารถในการแข่งขันสูง** สามารถสร้างรายได้ทั้งจากภายในและภายนอกประเทศ สร้างฐานเศรษฐกิจและสังคมแห่งอนาคต และเป็นจุดสำคัญของการเชื่อมโยงในภูมิภาคทั้งการคมนาคมขนส่ง การผลิต การค้า การลงทุน และการทำธุรกิจ มีบทบาทสำคัญในระดับภูมิภาคและระดับโลก เกิดสายสัมพันธ์ทางเศรษฐกิจและการค้าอย่างมีพลัง
- **ความสมบูรณ์ในทุนที่จะสามารถสร้างการพัฒนาต่อเนื่อง** ได้แก่ ทุนมนุษย์ ทุนทางปัญญา ทุนทางการเงิน ทุนที่เป็นเครื่องมือเครื่องจักร ทุนทางสังคม และทุนทรัพยากรธรรมชาติและสิ่งแวดล้อม



#### ความยั่งยืน

- **การพัฒนาที่สามารถสร้างความเจริญ** รายได้ และคุณภาพชีวิตของประชาชนให้เพิ่มขึ้นอย่างต่อเนื่อง ซึ่งเป็นการเจริญเติบโตของเศรษฐกิจที่ไม่ใช้ทรัพยากรธรรมชาติเกินพอดี ไม่สร้างมลภาวะต่อสิ่งแวดล้อมจนเกินความสามารถในการรองรับและเยียวยาของระบบนิเวศน์
- **การผลิตและการบริโภคเป็นมิตรกับสิ่งแวดล้อม** และสอดคล้องกับกฎระเบียบของประชาคมโลกซึ่งเป็นที่ยอมรับร่วมกัน ความอุดมสมบูรณ์ของทรัพยากรธรรมชาติและสิ่งแวดล้อมมีคุณภาพดีขึ้น คนมีความรับผิดชอบต่อสังคม มีความเอื้ออาทร เสียสละเพื่อผลประโยชน์ส่วนรวม
- **มุ่งประโยชน์ส่วนรวมอย่างยั่งยืน** ให้ความสำคัญกับการมีส่วนร่วมของประชาชนทุกภาคส่วน เพื่อการพัฒนาในทุกระดับอย่างสมดุล มีเสถียรภาพ และยั่งยืน
- **ประชาชนทุกภาคส่วนในสังคม** ยึดถือและปฏิบัติตามปรัชญาของเศรษฐกิจพอเพียง

## อนาคตประเทศไทย ปี ๒๕๗๙ : ร่วมมือกันขับเคลื่อนประเทศให้ก้าวไปสู่.....

**เศรษฐกิจและสังคมไทยมีการพัฒนาอย่างมั่นคงและยั่งยืน** โดยสถาบันหลักของชาติดำรงอยู่อย่างมั่นคงเป็นจุดยึดเหนี่ยวของสังคม มีความสามัคคีของคนในชาติ มีความสงบและอยู่ร่วมกันอย่างสันติสุขในทุกพื้นที่ และมีระดับรายได้ในกลุ่มประเทศรายได้สูง มีความเป็นธรรมในสังคมและความเหลื่อมล้ำลดลงในทุกมิติ ประเทศไทยมีบทบาทสำคัญในภูมิภาคและโลก

**ระบบเศรษฐกิจมีความเป็นชาติการค้าบนฐานการขยายตัวของการค้าส่งค้าปลีกและเศรษฐกิจดิจิทัลที่เข้มข้นขึ้น** มีการเติบโตอย่างมีคุณภาพ กระจายฐานการผลิตและบริการไปในพื้นที่ต่างๆ อย่างทั่วถึง มีเสถียรภาพ แข่งขันบนฐานการพัฒนานวัตกรรม และมีฐานการผลิต บริการ และลงทุนที่เชื่อมโยงในอาเซียน เพื่อให้ประเทศไทยเข้าสู่การมีรายได้สูงภายในปี ๒๕๗๙ และเข้าสู่การเป็นประเทศพัฒนาแล้ว โดย

- **ภาคเกษตร** เป็นฐานการผลิต bio-bases ที่สำคัญ เป็นฐานการผลิตอาหารที่มั่นคงและปลอดภัย และเป็นฐานการผลิตที่มีผลผลิตทางการผลิตสูง มีระบบบริหารจัดการที่ดีด้านประมง
- **ภาคอุตสาหกรรม** ฐานอุตสาหกรรมเดิมมีศักยภาพสูงขึ้น มีอุตสาหกรรมอนาคตที่ได้รับการพัฒนาให้เป็นฐานรายได้ใหม่ โดยมุ่งสู่การเป็น ศูนย์กลางการผลิต การค้า และการลงทุนในอนุภูมิภาคและภูมิภาคอาเซียน เช่น ศูนย์การผลิตรถยนต์และชิ้นส่วนและศูนย์ทดสอบและวิจัยพัฒนา รถยนต์และชิ้นส่วนของเอเชีย ศูนย์กลางการผลิตพลังงาน/วัสดุชีวภาพของภูมิภาคอาเซียน ศูนย์กลางการผลิตอุตสาหกรรมดิจิทัล เป็นต้น
- **ภาคบริการ** ธุรกิจบริการเดิมได้รับการพัฒนายกระดับคุณภาพและศักยภาพให้สูงขึ้น เช่น การขนส่ง ทั้งทางบก ทางอากาศ และทางทะเล และ ส่งเสริมธุรกิจบริการอนาคตให้เป็นฐานรายได้ใหม่ โดยมุ่งสู่การเป็นศูนย์กลางการลงทุนและการให้บริการของภูมิภาคอาเซียน เช่น ศูนย์กลางการให้บริการสุขภาพของภูมิภาคอาเซียน เมืองหลวงแห่งการท่องเที่ยวและบริการของอาเซียน ศูนย์บริการทางการเงิน การศึกษานานาชาติ และ บริการด้านโลจิสติกส์ เป็นต้น
- **วิสาหกิจและองค์กรด้านบริการ** วิสาหกิจและองค์กรต่าง ๆ ทยอยเปลี่ยนเป็น เป็นรายธุรกิจและบริการที่สอดคล้องของประเทศไทย

**คนไทยในอนาคต** มีศักยภาพในการร่วมกันพัฒนาประเทศ สามารถปรับตัวรองรับบริบทการพัฒนาในอนาคต มีความพร้อมทั้งกาย ใจ สติปัญญา มีทักษะในการวิเคราะห์อย่างมีเหตุผล มีการเรียนรู้ตลอดชีวิต มีภูมิคุ้มกันต่อการเปลี่ยนแปลง มีจิตสำนึกวัฒนธรรมที่ดีงาม รู้คุณค่าความเป็นไทย และมีความรับผิดชอบ เป็นรากฐานที่มั่นคงของชุมชนสังคม รัชชาติ และสถาบันพระมหากษัตริย์

**สังคมไทยเป็นสังคมที่เป็นธรรม มีความเหลื่อมล้ำน้อย** อัตราความยากจนต่ำ มีการกระจายโอกาสการเข้าถึงทรัพยากรการสร้างฐานอาชีพ บริการทางสังคมที่มีคุณภาพ และกระบวนการยุติธรรมอย่างทั่วถึง ไม่คอร์รัปชั่น โดยที่ประชาชนทุกช่วงวัยมีคุณภาพชีวิตที่ดี ครอบครัวอยู่ดีมีสุข

**เศรษฐกิจและสังคมพัฒนาอย่างเป็นมิตรกับสิ่งแวดล้อม** เป็นประเทศที่มีระบบเศรษฐกิจสีเขียว ระดับการปล่อยก๊าซคาร์บอนไดออกไซด์ต่ำ มีพื้นที่สีเขียวเพิ่มขึ้น ประชาชนมีพฤติกรรมกรรมการผลิตและการบริโภคที่เป็นมิตรต่อสิ่งแวดล้อม

**ระบบการบริหารภาครัฐมีประสิทธิภาพ ทันสมัย รับผิดชอบ โปร่งใส ตรวจสอบได้และประชาชนมีส่วนร่วม** กระจายอำนาจและมีการกำหนดภารกิจที่เหมาะสมระหว่างส่วนกลาง ภูมิภาค และท้องถิ่น

### ๑.๒ แผนพัฒนาเศรษฐกิจและสังคมแห่งชาติ ฉบับที่ ๑๒

#### วิสัยทัศน์

จากสถานะของประเทศและบริบทการเปลี่ยนแปลงต่างๆ ที่ประเทศกำลังประสบอยู่ ทำให้การกำหนดวิสัยทัศน์แผนพัฒนาฯ ฉบับที่ 12 ยังคงมีความต่อเนื่องจากวิสัยทัศน์แผนพัฒนาฯ ฉบับที่ 11 และ กรอบหลักการของการวางแผนที่น้อมนำและประยุกต์ใช้หลักปรัชญาของเศรษฐกิจพอเพียง ยึดคนเป็นศูนย์กลางของการพัฒนาอย่างมีส่วนร่วม การพัฒนาที่ยึดหลักสมดุล ยั่งยืน โดย วิ ส ย ทั ศ น์ ข อ ง ก า ร พ ั ท น า ใน แ พ น พ ั ท น า ย ุ ฉ น บ ั บ ที่ 12 ต้องให้ความสำคัญกับการกำหนดทิศทางการพัฒนาที่มุ่งสู่การเปลี่ยนผ่านประเทศไทย จากประเทศที่มีรายได้ปานกลางไปสู่ประเทศที่มีรายได้สูง มีความมั่นคง และยั่งยืน สังคมอยู่ร่วมกันอย่างมีความสุข และนำไปสู่การบรรลุวิสัยทัศน์ระยะยาว “มั่นคง มั่งคั่ง ยั่งยืน” ของประเทศ

## เป้าหมายการพัฒนาประเทศ

1. การหลุดพ้นจากกับดักประเทศรายได้ปานกลางสู่รายได้สูง
  - (1) เศรษฐกิจขยายตัวเฉลี่ยไม่ต่ำกว่าร้อยละ 5.0
  - (2) ผลิตภัณฑ์มวลรวมในประเทศต่อหัว (GDP Per Capita) และรายได้ประชาชาติต่อหัว (GNP Per Capita) ณ สิ้นแผนพัฒนาฯ ฉบับที่ 12 ในปี 2564 เพิ่มขึ้นเป็น 317,051 บาท (9,325 ดอลลาร์สหรัฐ.) และ 301,199 บาท (8,859 ดอลลาร์ สหรัฐ.) ต่อคนต่อปี
  - (3) ผลผลิตภาพการผลิตเพิ่มขึ้นไม่ต่ำกว่าเฉลี่ยร้อยละ 2.5 ต่อปี
  - (4) การลงทุนรวมขยายตัวไม่ต่ำกว่าเฉลี่ยร้อยละ 8.0 (การขยายตัวของการลงทุนภาครัฐไม่ต่ำกว่าร้อยละ 10.0 และการลงทุนของภาคเอกชนขยายตัวไม่ต่ำกว่าเฉลี่ยร้อยละ 7.5 ในขณะที่ปริมาณการส่งออกขยายตัวเฉลี่ยไม่ต่ำกว่าร้อยละ 4.0 ต่อปี)
2. การพัฒนาศักยภาพคนให้สนับสนุนการเจริญเติบโตของประเทศและการสร้างสังคมสูงวัยอย่างมีคุณภาพ
  - (1) ประชาชนทุกช่วงวัยมีความมั่นคงทางด้านเศรษฐกิจและสังคม (SocioEconomic Security) และมีคุณภาพชีวิตที่ดีขึ้น
  - (2) การศึกษาและการเรียนรู้ได้รับการพัฒนาคุณภาพ
  - (3) สถาบันทางสังคมมีความเข้มแข็งเป็นฐานรากที่เอื้อต่อการพัฒนาคน
3. การลดความเหลื่อมล้ำในสังคม
  - (1) การกระจายรายได้มีความเท่าเทียมกันมากขึ้น
  - (2) บริการทางสังคมมีคุณภาพและมีการกระจายอย่างทั่วถึง
4. การสร้างการเจริญเติบโตทางเศรษฐกิจและสังคมที่เป็นมิตรกับสิ่งแวดล้อม
  - (1) รักษาความมั่นคงของฐานทรัพยากร สร้างสมดุลระหว่างการอนุรักษ์และการใช้ประโยชน์อย่างยั่งยืนและเป็นธรรม
  - (2) ขับเคลื่อนประเทศสู่เศรษฐกิจและสังคมที่เป็นมิตรต่อสิ่งแวดล้อม
  - (3) เพิ่มขีดความสามารถในการรับมือภัยพิบัติและการเปลี่ยนแปลงสภาพ ภูมิอากาศ
  - (4) เพิ่มประสิทธิภาพ และเสริมสร้างธรรมาภิบาลในการบริหารจัดการทรัพยากรธรรมชาติและสิ่งแวดล้อม
  - (5) มีการบริหารจัดการน้ำให้สมดุลระหว่างการอุปสงค์และอุปทานของน้ำ
5. การบริหารราชการแผ่นดินที่มีประสิทธิภาพ
  - (1) การบริหารงานภาครัฐที่โปร่งใส เป็นธรรม มีประสิทธิภาพ และมีส่วนร่วม
  - (2) ขจัดการทุจริตคอร์รัปชัน
  - (3) มีการกระจายอำนาจที่เหมาะสม

### 1.2 แผนพัฒนาเศรษฐกิจและสังคมแห่งชาติ ฉบับที่ 12

ประกอบด้วย 10 ยุทธศาสตร์หลัก ดังนี้

1. ยุทธศาสตร์ด้านการเสริมสร้างและพัฒนาศักยภาพทุนมนุษย์
2. ยุทธศาสตร์ด้านการสร้างความเป็นธรรมลดความเหลื่อมล้ำในสังคม
3. ยุทธศาสตร์ด้านการสร้างความเข้มแข็งทางเศรษฐกิจและแข่งขันได้อย่างยั่งยืน
4. ยุทธศาสตร์ด้านการเติบโตที่เป็นมิตรกับสิ่งแวดล้อมเพื่อพัฒนาอย่างยั่งยืน
5. ยุทธศาสตร์ด้านความมั่นคง
6. ยุทธศาสตร์ด้านการเพิ่มประสิทธิภาพและธรรมาภิบาลในภาครัฐ
7. ยุทธศาสตร์ด้านการพัฒนาโครงสร้างพื้นฐานและระบบโลจิสติกส์
8. ยุทธศาสตร์ด้านวิทยาศาสตร์ เทคโนโลยี การวิจัย และนวัตกรรม
9. ยุทธศาสตร์การพัฒนาภาคเมือง และพื้นที่เศรษฐกิจ
10. ยุทธศาสตร์ด้านการต่างประเทศ ประเทศเพื่อนบ้าน และภูมิภาค

### 1.3 แผนพัฒนาภาค/แผนพัฒนากลุ่มจังหวัด/แผนพัฒนาจังหวัด

#### ยุทธศาสตร์การพัฒนาเชิงพื้นที่ภาคกลาง

ประกอบด้วย 5 ยุทธศาสตร์ ดังนี้

1. ยุทธศาสตร์ด้านการพัฒนาฐานเศรษฐกิจหลักของประเทศให้มีการพัฒนาอย่างต่อเนื่อง
2. ยุทธศาสตร์ด้านการพัฒนาศักยภาพคน สังคม และชุมชนให้มีคุณภาพมีธรรมาภิบาล
3. ยุทธศาสตร์ด้านการอนุรักษ์ฟื้นฟู และพัฒนาทรัพยากรธรรมชาติและสิ่งแวดล้อมให้มีความสมดุลต่อระบบนิเวศ
4. ยุทธศาสตร์ด้านการเสริมสร้างศักยภาพการพัฒนาเมืองและพื้นที่ชายแดนตามเส้นทางเชื่อมโยงทางเศรษฐกิจกับประเทศเพื่อนบ้านทั้งแนวเหนือ-ใต้ และตะวันออก-ตะวันตก
5. ยุทธศาสตร์ด้านการบริหารจัดการพัฒนาพื้นที่เมืองและชนบทอย่างมีส่วนร่วมและเกื้อกูลกัน

#### ยุทธศาสตร์กลุ่มจังหวัดภาคกลางตอนล่าง 2

ประกอบด้วย 4 ยุทธศาสตร์ ดังนี้

1. ยุทธศาสตร์ด้านการสร้างต้นทุนทางทรัพยากรภาคเกษตรกรรม

เพื่อการลงทุน

2. ยุทธศาสตร์ด้านการสร้างความเชื่อมโยงของการท่องเที่ยว การค้า และพื้นที่เศรษฐกิจ
3. ยุทธศาสตร์ด้านการอนุรักษ์ทรัพยากรธรรมชาติและสิ่งแวดล้อม
4. ยุทธศาสตร์ด้านการเพิ่มศักยภาพอุตสาหกรรมด้านนวัตกรรม (Innovation) และแนวคิดเศรษฐกิจสร้างสรรค์ (Creative Economy) อย่างยั่งยืน

ยุทธศาสตร์จังหวัดประจวบคีรีขันธ์ 4 ปี (พ.ศ. 2561-2565)

วิสัยทัศน์

“เมืองท่องเที่ยวทรงคุณค่าระดับนานาชาติ เกษตรปลอดภัย  
ด้านสิ่งแวดล้อมเศรษฐกิจแห่งอนาคต  
สังคมผาสุกภายใต้หลักปรัชญาของเศรษฐกิจพอเพียง”

เป้าประสงค์

1. เพิ่มขีดความสามารถในการแข่งขันด้านการท่องเที่ยว
2. เพิ่มขีดความสามารถในการแข่งขันในภาคเกษตร และภาคอุตสาหกรรม
3. เพื่อส่งเสริมสร้างความสัมพันธ์ และพัฒนาด้านการค้า การลงทุน การท่องเที่ยวด้านสิงขร และอาเซียน
4. เพื่อสร้างสังคมให้มั่นคง ผาสุก ตามหลักธรรมาภิบาลและยึดหลักปรัชญาของเศรษฐกิจพอเพียง
5. เพื่ออนุรักษ์ ฟื้นฟูทรัพยากรธรรมชาติและสิ่งแวดล้อมให้เป็นฐานการพัฒนาอย่างยั่งยืน

ประกอบด้วย 5 ยุทธศาสตร์ ดังนี้

๑

เสริมสร้างความโดดเด่นด้านการท่องเที่ยวบนพื้นฐานเอกลักษณ์ของจังหวัดสู่นานาชาติ

กลยุทธ์

- ๑.๑ พัฒนาและค้นหาแหล่งท่องเที่ยวที่เป็นเอกลักษณ์ของจังหวัดให้มีคุณภาพ
  - 1.2 เสริมสร้างคุณภาพการท่องเที่ยวบนความหลากหลาย ความปลอดภัยและความคุ้มค่า
  - ๑.3 พัฒนาโครงสร้างพื้นฐาน กระบวนการท่องเที่ยวและสิ่งอำนวยความสะดวกให้มีมาตรฐานสากล
  - ๑.4 ส่งเสริมประสิทธิภาพการบริหารจัดการของจังหวัดภาครัฐและเครือข่ายการท่องเที่ยว
  - ๑.๕ สร้างเสริมระบบข้อมูลข่าวสาร การประชาสัมพันธ์และการตลาดด้านการท่องเที่ยว
  - 1.6 พัฒนาศักยภาพบุคลากรด้านการท่องเที่ยว หน่วยงานภาครัฐ ผู้ประกอบการภาคเอกชนที่เกี่ยวข้อง
๒. เสริมสร้างนวัตกรรมกระบวนการผลิต การแปรรูปและการตลาด เป็นสินค้าเกษตรคุณภาพสูง

กลยุทธ์

- ๒.๑ พัฒนาระบบโครงสร้างพื้นฐานที่สนับสนุนระบบการผลิต สับปะรด มะพร้าว และสินค้าเกษตรเพื่อการบริโภคและส่งออก
- ๒.๒ พัฒนาระบบการผลิต การแปรรูป และการตลาด สับปะรด มะพร้าว ประมง ปศุสัตว์ และสินค้าเกษตรให้ได้คุณภาพมาตรฐานสากลเพื่อการบริโภคและการส่งออก
- ๒ ส่งเสริมการบริหารจัดการที่สร้างความร่วมมือของหน่วยงานที่เกี่ยวข้องรวมทั้งองค์กรภาคเกษตร
- ๒.๔ ส่งเสริมการวิจัย และสร้างนวัตกรรมระบบการผลิต การแปรรูป การตลาดสินค้าเกษตรและเสริมสร้างกระบวนการจัดการความรู้สู่เกษตรกร
- 2 สร้างเสริมและพัฒนาระบบการผลิตเกษตรปลอดภัยเพื่อเตรียมความพร้อมสู่มาตรฐานเกษตรอินทรีย์
- ๓
- 5

### ๓. ยกระดับศักยภาพด้านสิงขร สร้างการเติบโต การค้า การลงทุน การท่องเที่ยวเชื่อมต่อประเทศต่าง ในภูมิภาค

#### กลยุทธ์

- 3.๑ ปรับปรุงและพัฒนาโครงสร้างพื้นฐานและพัฒนาระบบโลจิสติกส์ที่เอื้อเพื่อสนับสนุนการค้า การลงทุน และการท่องเที่ยว
- 3.๒ พัฒนาศักยภาพบุคลากรด้าน การท่องเที่ยว การลงทุนและการท่องเที่ยวเพื่อสร้างโอกาสและเพิ่มขีดความสามารถในการแข่งขัน
- 3.3 พัฒนาเพื่อยกระดับการผลิตสินค้าและบริการให้ได้มาตรฐานสากล
- 3.4 เสริมสร้างความสัมพันธ์และเครือข่ายความร่วมมือระหว่างหน่วยงาน/องค์กรในอาเซียน
- 3.5 ส่งเสริมการเปิดตลาด และพัฒนาความร่วมมือทางการค้า การลงทุนและการท่องเที่ยวทั้งในและต่างประเทศ

### 4. เสริมสร้างความมั่นคงและสังคมคุณภาพตามวิถีหลักปรัชญาเศรษฐกิจพอเพียง

#### กลยุทธ์

- 4.1 ยกระดับคุณภาพการศึกษา ศิลปวัฒนธรรม รายได้ สุขภาพและการสาธารณสุข ตลอดจนสร้างความเข้มแข็งของครอบครัว ชุมชน และภาคีเครือข่ายรวมทั้งภาคประชาสังคม
- 4.2 เสริมสร้างความมั่นคงปลอดภัยบริเวณชายแดน พื้นที่ตอนในชายฝั่งทะเล เกาะแก่ง และสร้างความสัมพันธ์อันดีกับประเทศเพื่อนบ้าน รวมทั้งเพิ่มขีดความสามารถและสร้างเครือข่ายประชาชนในการป้องกันและแก้ไขปัญหาอาชญากรรม
- 4.3 เสริมสร้างการป้องกันและลดอุบัติเหตุในการคมนาคม รวมถึงการเตรียมความพร้อมรับมือภัยพิบัติ

4.4 ส่งเสริมการพัฒนาคุณภาพชีวิตตามแนวทางปรัชญาเศรษฐกิจพอเพียง

5

ยกระดับการบริหารจัดการทรัพยากรธรรมชาติและสิ่งแวดล้อมเพื่อให้เกิดความสมดุลและยั่งยืน

กลยุทธ์

5.๑. สร้างเสริมการอนุรักษ์ รักษา และฟื้นฟูทรัพยากรธรรมชาติ สัตว์ป่าและสิ่งแวดล้อม

5

2

ส่งเสริมการมีส่วนร่วมในการบริหารจัดการทรัพยากรธรรมชาติและสิ่งแวดล้อมของชุมชน

5.3 เพิ่มประสิทธิภาพการบริหารจัดการทรัพยากรธรรมชาติทางทะเลและชายฝั่ง

5.4 เสริมสร้างระบบป้องกันและแก้ไขปัญหาภัยพิบัติทางทะเล

5.5 ลดปริมาณขยะและเพิ่มประสิทธิภาพการบริหารจัดการขยะ และของเสียอันตราย

5.6 ส่งเสริมและสนับสนุนการใช้พลังงานทดแทน และการอนุรักษ์พลังงาน

#### 1.4 ยุทธศาสตร์การพัฒนาขององค์กรปกครองส่วนท้องถิ่นในเขตจังหวัดประจวบคีรีขันธ์ (พ.ศ. 2560-2563)

วิสัยทัศน์

*“เมืองแห่งการท่องเที่ยว วิถีเศรษฐกิจพอเพียง นำไปสู่เมืองน่าอยู่อย่างยั่งยืน”*

พันธกิจ

1. พัฒนาเศรษฐกิจชุมชนโดยเชื่อมโยงการค้า การลงทุน การบริการ การเกษตร และการท่องเที่ยวให้เข้มแข็งและแข่งขันได้
  2. ส่งเสริมและสนับสนุนการพัฒนาอาชีพตามหลักปรัชญาเศรษฐกิจพอเพียง
  3. ส่งเสริม และสนับสนุนการพัฒนาการศึกษา การสาธารณสุข การกีฬา ศาสนา ศิลปวัฒนธรรม และภูมิปัญญาท้องถิ่น
  4. อนุรักษ์ ฟื้นฟู และสนับสนุนการบริหารจัดการทรัพยากรธรรมชาติและสิ่งแวดล้อมให้มีความสมดุล และเกิดประสิทธิภาพอย่างยั่งยืน
  5. พัฒนาองค์กรและสร้างเครือข่ายการพัฒนาทุกภาคส่วนให้ทันสมัยโดยยึดหลักธรรมาภิบาล
  6. พัฒนาโครงข่ายระบบการคมนาคมขนส่ง ระบบการบริการสาธารณะ และระบบป้องกันและบรรเทาสาธารณภัยให้ได้มาตรฐานมีประสิทธิภาพ
- ประกอบด้วย 6 ยุทธศาสตร์ ดังนี้
- ยุทธศาสตร์ที่ 1 พัฒนาส่งเสริมการท่องเที่ยวและเศรษฐกิจ
- ยุทธศาสตร์ที่ 2 พัฒนาส่งเสริมรายได้และการผลิต
- ยุทธศาสตร์ที่ 3 พัฒนาสังคม การศึกษา และคุณภาพชีวิต

#### ยุทธศาสตร์ที่ 4

เสริมสร้างประสิทธิภาพในการบริหารจัดการทรัพยากรธรรมชาติและสิ่งแวดล้อม

ยุทธศาสตร์ที่ 5 พัฒนาระบบบริหารงานให้มีความเป็นเลิศ

ยุทธศาสตร์ที่ 6 พัฒนาเส้นทางคมนาคม แหล่งน้ำ และสาธารณูปโภค

### นโยบายการพัฒนาของผู้บริหารองค์การบริหารส่วนตำบลทับใต้

เพื่อเป็นแนวทางกำหนดการบริหารขององค์การบริหารส่วนตำบลทับใต้เป็นไปในทิศทางเดียวกัน  
ครอบคลุมภารกิจหลัก คณะผู้บริหารองค์การบริหารส่วนตำบลทับใต้  
ได้กำหนดแนวทางในแผนยุทธศาสตร์การพัฒนา มีดังนี้

#### 1. นโยบายด้านการศึกษา ศาสนา กีฬา และศิลปวัฒนธรรม

1.1 ส่งเสริมการศึกษา ตั้งแต่เด็กเล็ก ระบบการศึกษานอกโรงเรียน  
เพื่อให้เด็กทุกคนมี

การศึกษาที่เท่าเทียมกัน

1.2 สนับสนุนการกีฬาให้กับเด็ก เยาวชน และประชาชน

1.3 ส่งเสริมการภูมิปัญญา ศิลปะและวัฒนธรรมอันดีของท้องถิ่นให้สืบทอดต่อไป

1.4 ในด้านการส่งเสริมการศึกษา ศาสนา กีฬา และศิลปวัฒนธรรม

โดยองค์การบริหาร

ส่วนตำบลจะเข้าไปมีส่วนร่วมในการส่งเสริมการศึกษา ตั้งแต่เด็กเล็ก ระบบการศึกษานอกโรงเรียน  
เพื่อให้เด็กทุกคนมีการศึกษา เท่าเทียมกันตลอดจนแนะนำและ ส่งเสริมภูมิปัญญาท้องถิ่น  
รวมถึงงานประเพณีพื้นบ้าน เช่น ลอยกระทง สงกรานต์ ประเพณีแห่เทียนเข้าพรรษา

#### 2. นโยบายด้านส่งเสริมคุณภาพชีวิต

2.1 ส่งเสริมการป้องกันและระงับโรค เพื่อให้ประชาชนมีสุขภาพอนามัยที่สมบูรณ์แข็งแรง

2.2 ส่งเสริมคุณภาพชีวิต โดยมุ่งเน้น ด้านสุขภาพอนามัย ของพี่น้องด้วยการร่วมมือกับ

โรงพยาบาลส่งเสริมสุขภาพตำบลทับใต้ เช่น การส่งเสริมสุขภาพ

#### 3. นโยบายการจัดระเบียบชุมชน

3.1 เสริมสร้างความมั่นคงและความปลอดภัยในชีวิตและทรัพย์สินของประชาชน โดย

มุ่งเน้นประโยชน์ สุขแก่ชุมชน ด้วยการร่วมมือกับภาครัฐต่าง ๆ ในการแก้ปัญหา ยาเสพติด อาชญากรรม  
ซึ่งเป็นพื้นฐานที่ทำให้ชุมชนแลสังคมได้รับความเดือดร้อนให้หมดไปจากพื้นที่

#### 4. นโยบายด้านการส่งเสริมการลงทุนพาณิชยกรรม อุตสาหกรรม และการท่องเที่ยว

4.1 ส่งเสริมการประกอบอาชีพ เพิ่มรายได้ให้แก่ประชาชน ให้มีความเสมอภาคเท่าเทียม



กัน ใน ก า ร ป ร ะ ก อ บ อ า ชี พ โดยพร้อมส่งเสริมการลงทุนในทุกอาชีพ และทุกโครงการตามความต้องการของประชาชน ซึ่งจะต้องเป็นภารกิจหลักในการบริหารองค์กรปกครองส่วนท้องถิ่นต่อไปในอนาคต

4.2 พัฒนาและส่งเสริมการท่องเที่ยวให้ได้มาตรฐาน

## 5. นโยบายด้านการอนุรักษ์ทรัพยากรธรรมชาติและสิ่งแวดล้อม และการวางผังเมือง

5.1 ส่งเสริมการอบรมสร้างจิตสำนึก เฝ้าระวัง ป้องกัน บำบัด พื้นฟู ทรัพยากรธรรมชาติและสิ่งแวดล้อม เช่น การอนุรักษ์และส่งเสริมการปลูกป่าในพื้นที่ทุกหมู่บ้าน

5.2 สนับสนุนการจัดวางระบบผังเมือง ให้เป็นเมืองน่าอยู่

## 6. นโยบายด้านโครงสร้างพื้นฐาน

6.1 พัฒนาก่อสร้าง ปรับปรุง ซ่อมแซม ถนน รางระบายน้ำ รวมทั้งการติดต่อประสานงานกับหน่วยงานที่เกี่ยวข้อง เช่น องค์กรปกครองส่วนท้องถิ่น พร้อมทั้ง หน่วยงานราชการต่าง ๆ

6.2 พัฒนาก่อสร้าง ปรับปรุง บำรุงรักษาประปาและกำลังการผลิต รวมทั้งการติดต่อ ประสานงานกับหน่วยงานที่เกี่ยวข้อง เช่น องค์กรปกครองส่วนท้องถิ่น พร้อมทั้ง หน่วยงานราชการต่าง ๆ

6.3 ดำเนินการติดตั้งและซ่อมแซมไฟฟ้าสาธารณะให้ทั่วถึงทุกหมู่บ้าน เพื่อสร้างความ ปลอดภัยในชีวิตและทรัพย์สินของประชาชนและผู้ที่ใช้เส้นทางในการสัญจรไปมา

## 7. นโยบายด้านเทคโนโลยีสารสนเทศ

7.1 พัฒนาระบบข้อมูลข่าวสารให้มีประสิทธิภาพสูงสุด

7.2 พัฒนาเครื่องมือเครื่องใช้ให้ทันสมัยในการปฏิบัติงาน

## 2. ยุทธศาสตร์ขององค์การบริหารส่วนตำบลทับใต้

### 2.1 วิสัยทัศน์

“ การคมนาคมสะดวก มีน้ำพอเพียง มีไฟฟ้าใช้ เศรษฐกิจดี มีความรู้ทั่วถึง สิ่งแวดล้อมไม่เป็นพิษ เป็นเมืองน่าอยู่และน่าท่องเที่ยว ”

### 2.2 ยุทธศาสตร์

ประกอบด้วย 7 ยุทธศาสตร์ ดังนี้

1. ยุทธศาสตร์ด้านส่งเสริมคุณภาพชีวิต
2. ยุทธศาสตร์ด้านโครงสร้างพื้นฐาน
3. ยุทธศาสตร์ด้านแหล่งน้ำ
4. ยุทธศาสตร์ด้านการเมือง – การบริหาร
5. ยุทธศาสตร์ด้านสาธารณสุข
6. ยุทธศาสตร์ด้านการศึกษา ศาสนาและวัฒนธรรม
7. ยุทธศาสตร์ด้านทรัพยากรธรรมชาติและสิ่งแวดล้อม

## 2.3 เป้าประสงค์

1. พัฒนาศักยภาพคน ครอบครัว และชุมชนให้เข้มแข็งสามารถพึ่งพาตนเองได้
2. ประชาชนได้รับการสาธารณสุขปโรค สาธารณูปการที่ได้มาตรฐานอย่างทั่วถึง
3. มีแหล่งน้ำเพื่อการอุปโภค บริโภค และเพื่อการเกษตรอย่างเพียงพอ
4. พัฒนาการบริหารจัดการที่ดีในองค์กรเพื่อให้ประชาชน ได้รับการด้วยความเป็นธรรม โปร่งใส และการมีส่วนร่วมประชาชนในการพัฒนาท้องถิ่น
5. ประชาชนมีสุขภาพอนามัยและมีคุณภาพชีวิตที่ดีขึ้น
6. ส่งเสริมการศึกษาเสริมสร้างสังคมแห่งการเรียนรู้และ พัฒนาอนุรักษ์งานประเพณีศิลปวัฒนธรรมและภูมิปัญญาท้องถิ่น
7. เพื่อให้ชุมชนมีทรัพยากรธรรมชาติและสิ่งแวดล้อมที่สมดุลและยั่งยืน

## 2.4 ตัวชี้วัด

1. ร้อยละของจำนวนประชากรที่ได้รับการฝึกอบรมการประกอบอาชีพ
2. ร้อยละของจำนวนผู้สูงอายุ ผู้พิการ และผู้ป่วยเอดส์ที่ได้รับการสงเคราะห์ เบี้ยยังชีพ
3. จำนวนถนนคอนกรีตเสริมเหล็ก/ถนนลาดยาง ที่ได้รับการก่อสร้างหรือปรับปรุงซ่อมแซม
4. จำนวนครัวเรือนที่มีน้ำใช้อย่างเพียงพอ
5. ร้อยละของบุคลากรของหน่วยงานที่ได้รับการอบรมเพิ่มพูนความรู้ในการปฏิบัติงาน
6. ร้อยละของอาสาสมัครป้องกันภัยฝ่ายพลเรือนต่อจำนวนประชากรทั้งหมด
7. จำนวนสถานศึกษาที่ได้รับการจัดสรรงบประมาณเพื่อส่งเสริมการศึกษา
8. จำนวนครั้งในการจัดกิจกรรมด้านการส่งเสริมศิลปะ วัฒนธรรม ประเพณีภูมิปัญญาท้องถิ่น
9. จำนวนต้นไม้ที่ปลูกในที่สาธารณะเพิ่มขึ้น

## 2.5 ค่าเป้าหมาย

1. ส่งเสริมการประกอบอาชีพของประชาชน ชุมชนเข้มแข็งและสามารถพึ่งตนเองได้
2. จัดให้มีและบำรุงรักษาโครงสร้างพื้นฐานที่ได้มาตรฐาน
3. จัดให้มีน้ำสำหรับใช้อุปโภค บริโภคและน้ำเพื่อการเกษตรอย่างเพียงพอ
4. ส่งเสริมและสนับสนุนพัฒนาความรู้ การศึกษาแก่ประชาชนอย่างมีคุณภาพ

## 2.6 กลยุทธ์

### 1. ยุทธศาสตร์ด้านส่งเสริมคุณภาพชีวิต

กลยุทธ์/แนวทางพัฒนา

- 1.1 สร้างเสริมความเข้มแข็งของกลุ่มอาชีพ
- 1.2 ส่งเสริมคุณภาพชีวิตสวัสดิการและการให้สงเคราะห์แก่ประชาชน

### 2. ยุทธศาสตร์ด้านโครงสร้างพื้นฐาน

กลยุทธ์/แนวทางพัฒนา

- 2.1 ก่อสร้าง ปรับปรุงและบำรุงรักษาถนน สะพานและท่อระบายน้ำ

2.2 ก่อสร้างปรับปรุงอาคาร และป้ายประชาสัมพันธ์

2.4 ปรับปรุงก่อสร้างสถานที่ออกกำลังกายภายในตำบล

### 3. ยุทธศาสตร์ด้านแหล่งน้ำ

กลยุทธ์/แนวทางพัฒนา

3.1 ก่อสร้างระบบประปาหมู่บ้าน

3.2 ก่อสร้างฝายน้ำล้น

### 4. ยุทธศาสตร์ด้านการเมือง – การบริหาร

กลยุทธ์/แนวทางพัฒนา

3.1 พัฒนาเจ้าหน้าที่ท้องถิ่นในการปฏิบัติงาน

3.2

พัฒนากระบวนการบริหารจัดการที่ดีในองค์กรและบูรณาการร่วมกันระหว่างหน่วยงาน

3.3 การป้องกันและบรรเทาสาธารณภัย

การจัดระเบียบสังคมและการรักษาความสงบเรียบร้อย

### 5. ยุทธศาสตร์ด้านสาธารณสุข

กลยุทธ์/แนวทางพัฒนา

5.1 ส่งเสริมกิจกรรมสาธารณสุข

### 6. ยุทธศาสตร์ด้านการศึกษา ศาสนาและวัฒนธรรม

กลยุทธ์/แนวทางพัฒนา

6.1

ส่งเสริมสนับสนุนการดำเนินงานของศูนย์พัฒนาเด็กเล็กและโรงเรียนในตำบลทับใต้

6.2 ส่งเสริมสนับสนุนการพัฒนาความรู้และการศึกษาแก่ประชาชนตำบลทับใต้

6.3 การอนุรักษ์ฟื้นฟู ศาสนา ศิลปวัฒนธรรม ประเพณีและภูมิปัญญาท้องถิ่น

6.4 ส่งเสริมกีฬาและนันทนาการ

เยาวชนและประชาชนเพื่อห่างไกลยาเสพติดและใช้เวลาว่างให้เกิดประโยชน์

### 7. ยุทธศาสตร์ด้านทรัพยากรธรรมชาติและสิ่งแวดล้อม

กลยุทธ์/แนวทางพัฒนา

7.1

สร้างจิตสำนึกและส่งเสริมการมีส่วนร่วมในการจัดการทรัพยากรธรรมชาติและสิ่งแวดล้อม

7.2 การจัดการขยะอย่างเหมาะสม

### 2.7 จุดยืนทางยุทธศาสตร์

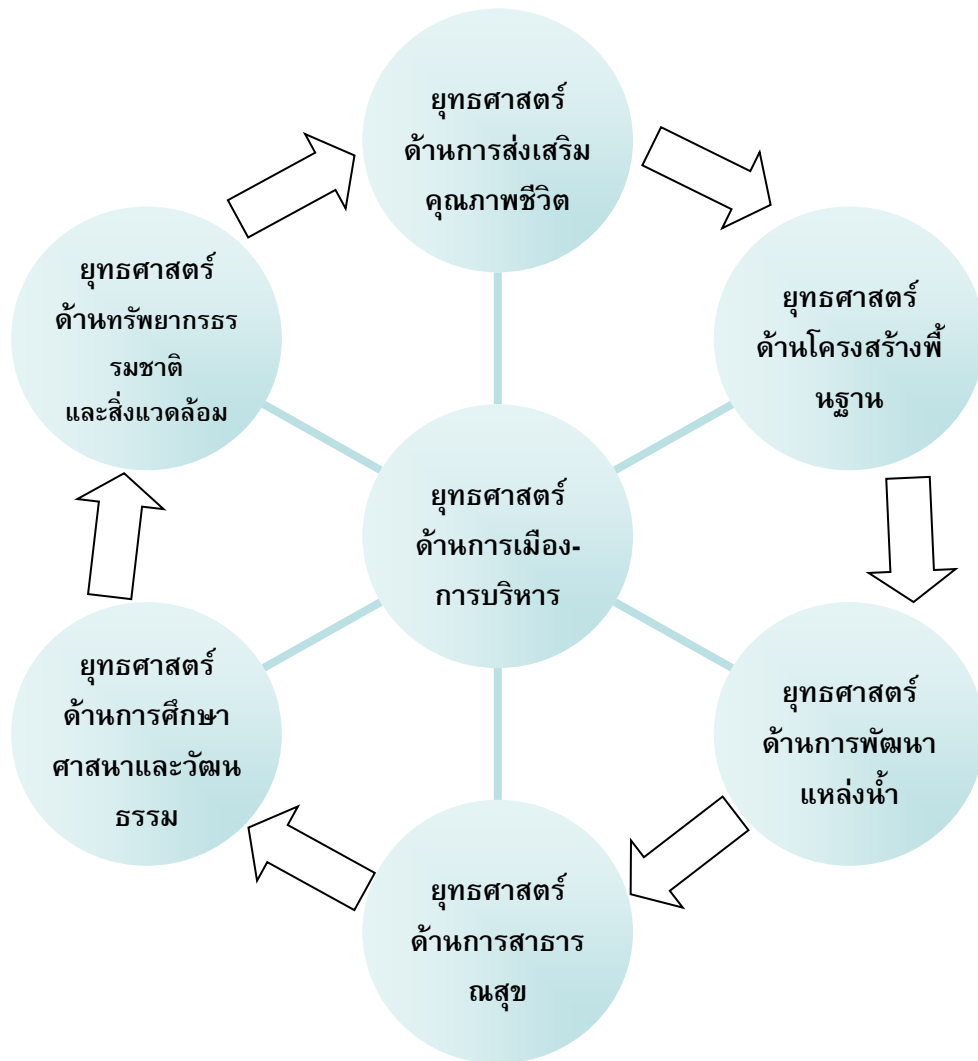
1. พัฒนาศักยภาพคน ครอบครัว และชุมชนให้เข้มแข็งสามารถพึ่งพาตนเองได้

2. จัดให้มีบริการสาธารณะที่ได้มาตรฐานอย่างทั่วถึงเพื่อให้ประชาชนมีคุณภาพชีวิตที่ดี

3. มีแหล่งน้ำในการเกษตรอย่างเพียงพอ
3. ประชาชนได้รับการด้วยความเป็นธรรม โปร่งใส มีส่วนร่วมในการพัฒนาท้องถิ่น
4. ประชาชนมีสุขภาพอนามัยที่ดี
5. ประชาชนมีคุณภาพชีวิตที่ดีมีแหล่งเรียนรู้มีภูมิคุ้มกัน รู้เท่าทันโลก
6. ชุมชนมีทรัพยากรธรรมชาติและสิ่งแวดล้อมที่สมดุลและยั่งยืน

2.8 ความเชื่อมโยงของยุทธศาสตร์ในภาพรวม

ยุทธศาสตร์ขององค์การบริหารส่วนตำบลทับใต้ ทั้ง 7 ด้าน

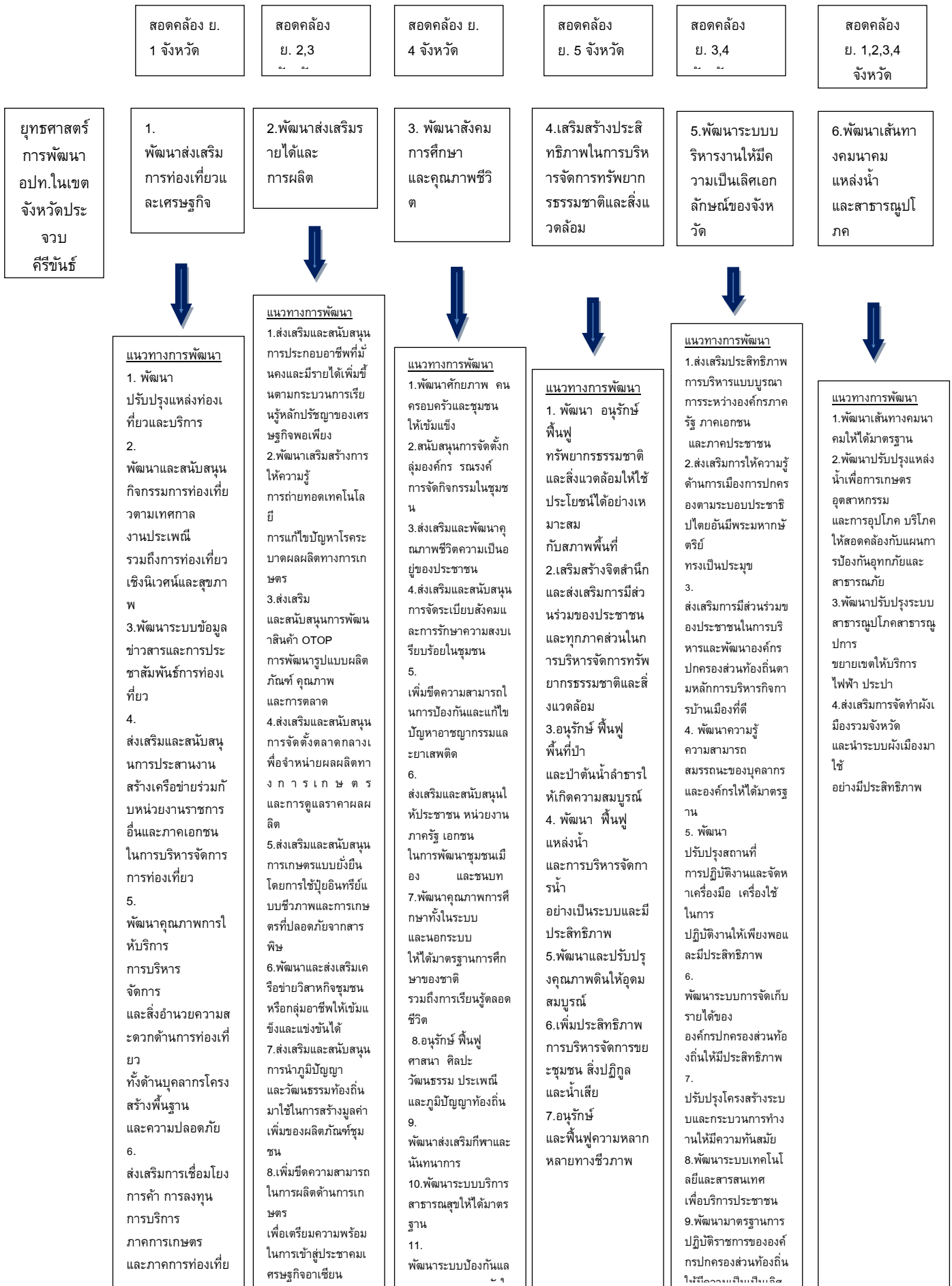


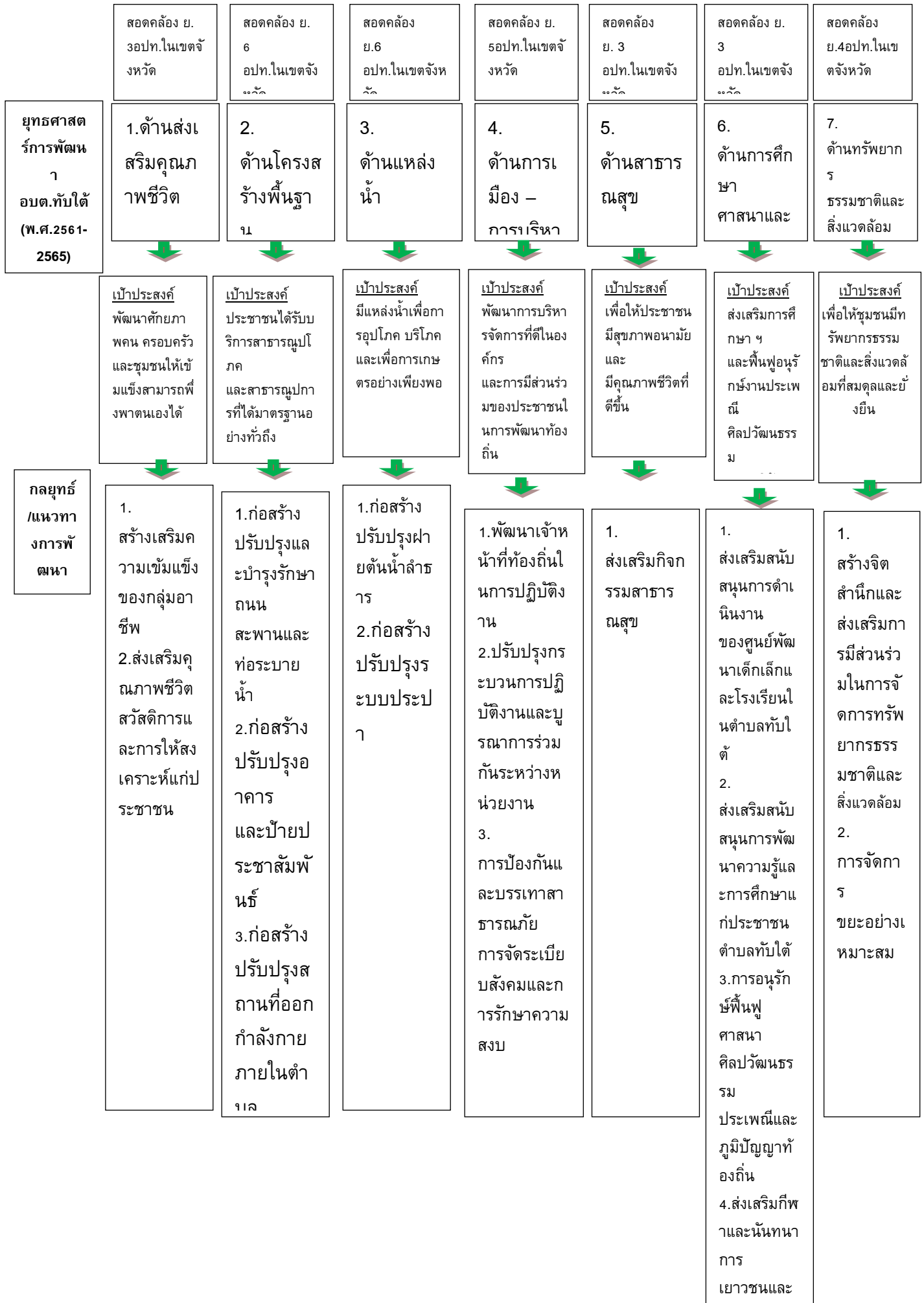
ความเชื่อมโยงยุทธศาสตร์การพัฒนาจังหวัดกับยุทธศาสตร์การพัฒนาขององค์การบริหารส่วนตำบลทับใต้

โครงสร้างเชื่อมโยงแผนยุทธศาสตร์การพัฒนาองค์การบริหารส่วนตำบลทับใต้ พ.ศ. (2561-2565)

ยุทธศาสตร์จังหวัดประจำฉบับ	1. เสริมสร้างความโดดเด่นด้านการท่องเที่ยวบนพื้นฐานเอกลักษณ์ของจังหวัดสู่นานาชาติ	2. เสริมสร้างนวัตกรรมกระบวนการผลิต การแปรรูปและการตลาด เป็นสินค้าเกษตรคุณภาพสูง	3.ยกระดับศักยภาพด้านสิ่งรสร้างการเติบโต การค้า การลงทุน การท่องเที่ยวเชื่อม ต่อประเทศต่าง ๆ ในภูมิภาค	4 .เสริมสร้างความมั่นคงและสังคมคุณภาพตามวิถีหลักปรัชญาเศรษฐกิจพอเพียง	5. ยกระดับการบริหารจัดการทรัพยากรธรรมชาติและสิ่งแวดล้อมเพื่อให้เกิดความสมดุลและยั่งยืน
----------------------------	--	---	---	---	--

↓	↓	↓	↓	↓
แนวทางการพัฒนา	แนวทางการพัฒนา	แนวทางการพัฒนา	แนวทางการพัฒนา	แนวทางการพัฒนา
<p>1.1 พัฒนาและค้นหาแหล่งท่องเที่ยวที่เป็นเอกลักษณ์ของจังหวัดให้มีคุณภาพ</p> <p>1.2 เสริมสร้างคุณภาพการท่องเที่ยวบนความหลากหลาย ความปลอดภัยและความคุ้มค่า</p> <p>1.3 พัฒนาโครงสร้างพื้นฐาน กระบวนการท่องเที่ยว และสิ่งอำนวยความสะดวกให้มีมาตรฐานสากล</p> <p>1.4 ส่งเสริมประสิทธิภาพการบริหารจัดการของจังหวัดภาครัฐและเครือข่ายการท่องเที่ยว</p> <p>1.5 สร้างเสริมระบบข้อมูลข่าวสาร การประชาสัมพันธ์ และการตลาดด้านกา</p>	<p>2.1 พัฒนาระบบโครงสร้างพื้นฐานที่สนับสนุนระบบการผลิต สับปะรด มะพร้าว และสินค้าเกษตรเพื่อการบริโภคและส่งออก</p> <p>2.2 พัฒนาระบบการผลิต การแปรรูป และการตลาด สับปะรด มะพร้าว ประมง ปศุสัตว์ และสินค้าเกษตรให้ด้คุณภาพมาตรฐานสากลเพื่อการบริโภคและส่งออก</p> <p>2.3 ส่งเสริมการบริหารจัดการที่สร้างความร่วมมือของหน่วยงานที่เกี่ยวข้องรวมทั้งองค์กรภาคเกษตร</p> <p>2.4 ส่งเสริมการวิจัยและสร้างนวัตกรรมระบบการผลิต การแปรรูป การตลาดสินค้าเกษตรและเสริมสร้างกระบวนการจัดการควมรู้สู่ผู้ประกอบการ</p> <p>2.5 สร้างเสริมและพัฒนาระบบการผลิตเกษตรปลอดภัยเพื่อเตรียมความพร้อมสู่มาตรฐานเกษตรอินทรีย์</p>	<p>3.1 ปรับปรุงและพัฒนาโครงสร้างพื้นฐานและพัฒนาระบบโลจิสติกส์เพื่อสนับสนุนการค้า การลงทุนและการท่องเที่ยว</p> <p>3.2 พัฒนาศักยภาพบุคลากรด้านการท่องเที่ยว การลงทุนและการท่องเที่ยวเพื่อสร้างโอกาสและเพิ่มขีดความสามารถในการแข่งขัน</p> <p>3.3 พัฒนาเพื่อยกระดับการผลิตสินค้าและบริการให้ได้มาตรฐานสากล</p> <p>3.4 เสริมสร้างความสัมพันธ์และเครือข่ายความร่วมมือระหว่างหน่วยงาน/องค์กรในอาเซียน</p> <p>3.5</p>	<p>4.1 ยกระดับคุณภาพการศึกษา ศิลปวัฒนธรรม รายได้ สุขภาพและการสาธารณสุข ตลอดจนสร้างความเข้มแข็งของครอบครัว ชุมชนและภาคีเครือข่ายรวมทั้งภาคประชาสังคม</p> <p>4.2 เสริมสร้างความมั่นคงปลอดภัยบริเวณชายแดน พื้นที่ตอนในชายฝั่งทะเล เกาะแก่งและสร้างความสัมพันธ์อันดีกับประเทศเพื่อนบ้าน รวมทั้งเพิ่มขีดความสามารถสร้างเครือข่ายประชาชนในการป้องกันและแก้ไขปัญหาอาชญากรรม</p> <p>4.3 เสริมสร้างการป้องกันและลดอุบัติเหตุในการคมนาคม รวมถึงการเตรียมค</p>	<p>5.1 สร้างเสริมการอนุรักษ์ รักษาและฟื้นฟูทรัพยากรธรรมชาติ สัตว์ป่าและสิ่งแวดล้อม</p> <p>5.2 ส่งเสริมการมีส่วนร่วมในการบริหารจัดการทรัพยากรธรรมชาติและสิ่งแวดล้อมชุมชน</p> <p>5.3 เพิ่มประสิทธิภาพการบริหารจัดการทรัพยากรธรรมชาติทางทะเลและชายฝั่ง</p> <p>5.4 เสริมสร้างระบบป้องกันและแก้ไขปัญหาภัยพิบัติทางทะเล</p> <p>5.5 ลดปริมาณขยะและเพิ่มประสิทธิภาพการบริหารจัดการขยะและของเสียอันตราย</p> <p>5.6 ส่งเสริมและสนับสนุนการใช้น้ำอย่างประหยัด</p>





แผนงาน	1.1 สังคมสงเคราะห์ 1.2 งบกลาง	2.1 เคหะและชุมชน	3.1 เคหะและชุมชน 3.2 การเกษตร	4.1 บริหารทั่วไป 4.2 การรักษาความสงบภายใน	5.1 สาธารณสุข 5.2 งบกลาง	6.1 การศึกษา 6.2 การศาสนา วัฒนธรรมและนันทนาการ	7.1 สาธารณสุข 7.2 บริหารทั่วไป 7.3 เคหะและ
ผลผลิต/โครงการ	<ul style="list-style-type: none"> <li>- โครงการฝึกอบรมและศึกษาดูงานคณะกรรมการกลุ่มสตรี</li> <li>- โครงการพัฒนาคุณภาพชีวิตผู้พิการและผู้ด้อยโอกาส</li> <li>- โครงการพัฒนาคุณภาพชีวิตผู้สูงอายุ</li> <li>- โครงการพัฒนาศักยภาพครอบครัวในชุมชน ต.ทับใต้</li> <li>- โครงการอุดหนุนกองทุนสวัสดิการชุมชน ต.ทับใต้</li> <li>- โครงการฝึกอบรมและศึกษาดูงานเพื่อพัฒนาคุณภาพชีวิตผู้สูงอายุ</li> <li>- โครงการอบรมและปฏิบัติธรรมพัฒนาจิตและส่งเสริมคุณภาพของผู้สูงอายุ</li> </ul>	<ul style="list-style-type: none"> <li>- โครงการก่อสร้างถนน คสล. หมู่ 1-14</li> <li>- โครงการปรับปรุงซ่อมแซมถนน หมู่ 1-14</li> <li>- โครงการต่อเติมศาลากลาง หมู่บ้าน หมู่ 1-14</li> <li>- โครงการก่อสร้าง/ปรับปรุงท่อลอดเหลี่ยม หมู่ 1-14</li> <li>- โครงการขุดลอกร่อง/วางท่อระบายน้ำ /ก่อสร้างรางระบายน้ำ หมู่ 1-14</li> <li>- โครงการก่อสร้างสะพาน</li> <li>- โครงการขยายเขตไฟฟ้า หมู่</li> </ul>	<ul style="list-style-type: none"> <li>- โครงการก่อสร้างปรับปรุงถึงเหล็กทรงแซมแปะและระบบประปาหมู่บ้าน หมู่ 1-14</li> <li>- โครงการเจาะบ่อ เป่าล้างบาดาล หมู่ 1-14</li> <li>- โครงการขยายเขตท่อเมนประปา หมู่ 1-14</li> <li>- โครงการวางท่อและต่อเติมท่อเมนประปา หมู่ 1-14</li> <li>- โครงการขุดสระเก็บน้ำ หมู่ 1-14</li> <li>- โครงการขุดลอกปรับปรุงและพัฒนาแหล่งน้ำเดิม หมู่ 1-14</li> <li>- โครงการขุด</li> </ul>	<ul style="list-style-type: none"> <li>- โครงการจัดงานรัฐพิธีและกิจกรรมเทิดทูนต่อสถาบันพระมหากษัตริย์และพระบรมวงศานุวงศ์</li> <li>- โครงการอบต.ทับใต้ เคลื่อนที่ท้องถิ่นสัมพันธ์</li> <li>-โครงการ “ห้องเที่ยวประจวบคีรีขันธ์ มหัตถจริย์เมื่อสามอ่าวฯ</li> <li>- โครงการจัดทำ/ทบทวนแผนพัฒนาท้องถิ่น</li> <li>- โครงการศึกษาดูงานและฝึกอบรมผู้บริหารท้องถิ่นและจนท.ท้องถิ่น</li> <li>- โครงการจัดเก็บภาษีเคลีออนที่เพื่อรับชำระภาษี</li> <li>- โครงการป้องกันและแก้ไขปัญหาโรคเอดส์</li> </ul>	<ul style="list-style-type: none"> <li>- โครงการฉีดวัคซีนป้องกันโรคพิษสุนัขบ้า</li> <li>- โครงการป้องกันและควบคุมโรคไข้เลือดออก</li> <li>- โครงการตรวจสุขภาพประชาชน</li> <li>- โครงการตัดกรองสุขภาพประชาชน</li> <li>- โครงการดูแลผู้ป่วยติดเตียงและผู้ป่วยเรื้อรัง</li> <li>- โครงการศึกษาดูงานและพัฒนาศักยภาพ อสม.</li> <li>- โครงการป้องกันและแก้ไขปัญหาโรคเอดส์</li> </ul>	<ul style="list-style-type: none"> <li>- โครงการอุดหนุนอาหารกลางวันสำหรับนักเรียนในพื้นที่ ตำบลทับใต้</li> <li>- โครงการอาหารกลางวัน เด็กเล็ก</li> <li>- โครงการสนับสนุนศูนย์พัฒนาเด็กเล็ก</li> <li>- โครงการจัดแข่งทักษะทางวิชาการสำหรับเด็กก่อนวัยเรียน</li> <li>- โครงการก่อสร้างศูนย์พัฒนาเด็กเล็ก</li> <li>- โครงการจัดกิจกรรมบัณฑิตน้อย</li> <li>- โครงการส่งเสริมทักษะเด็กรอบด้าน (วันเด็กแห่งชาติ)</li> </ul>	<ul style="list-style-type: none"> <li>- โครงการปลูกป่าชุมชน ตำบลทับใต้</li> <li>- โครงการคัดแยกขยะมูลฝอยในครัวเรือน</li> <li>- โครงการพัฒนาศักยภาพอาสาสมัครท้องถิ่นรักโลก</li> <li>- โครงการรณรงค์การรักษาความสะอาด</li> <li>- โครงการประกวดการนำถุงพลาสติกและกล่องโฟมมาใช้ประโยชน์</li> <li>- โครงการประกวดหน้าบ้าน</li> <li>- โครงการท้องถิ่นไทยน่าอยู่อย่างยั่งยืน</li> </ul>



## แผนผังยุทธศาสตร์

ยุทธศาสตร์การพัฒนาขององค์การบริหารส่วนตำบลทับใต้  
(Strategic Map)

วิสัยทัศน์

“การคมนาคมสะดวก มีน้ำพอเพียง มีไฟฟ้าใช้ เศรษฐกิจดี  
มีความรู้ทั่วถึง สิ่งแวดล้อมไม่เป็นพิษ

ยุทธศาสตร์

1. ด้านส่งเสริม  
คุณภาพชีวิต

2. ด้านโครงสร้าง  
พื้นฐาน

3. ด้านการแ  
ล่งน้ำ

4. ด้านการเม  
ือง –  
การบริหาร

5. ด้านการส  
ถาวรณสุข

6. ด้านการศึ  
กษา  
ศาสนาแล  
ะวัฒนธรรม

7. ด้านทรัพ  
ยการ  
ธรรมชาติและ  
สิ่งแวดล้อม

เป้าประสงค์

1. พัฒนาศักยภาพ  
บุคคล  
ครอบครัว  
และชุมชนให้  
เข้มแข็งสามารถ  
พึ่งพาตนเอง  
ได้

2. ประชาชนได้รับ  
บริการสาธารณ  
ูปโภค  
และสาธารณูปก  
การที่ได้มาตรฐาน  
อย่างทั่วถึง

3. จัดให้มีแหล่ง  
น้ำเพื่อการอุป  
โภค  
บริโภคและก  
ารเกษตรอย  
างเพียงพอ

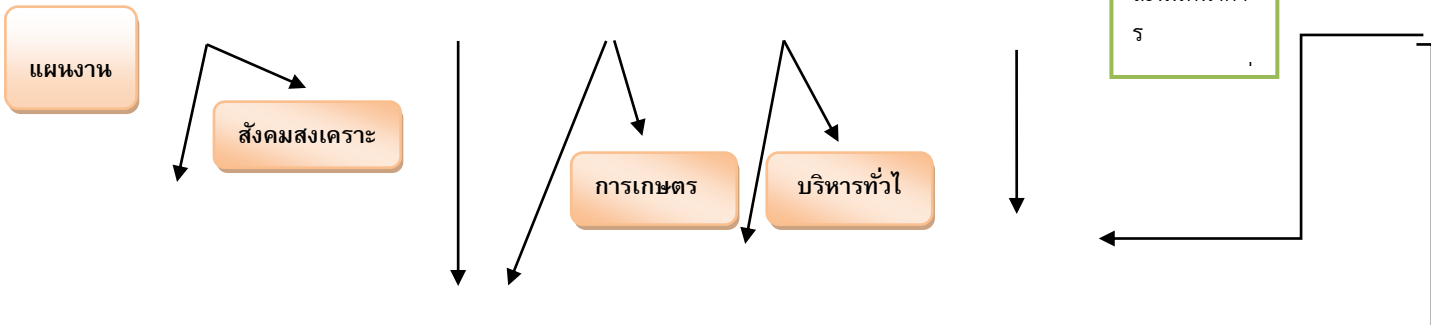
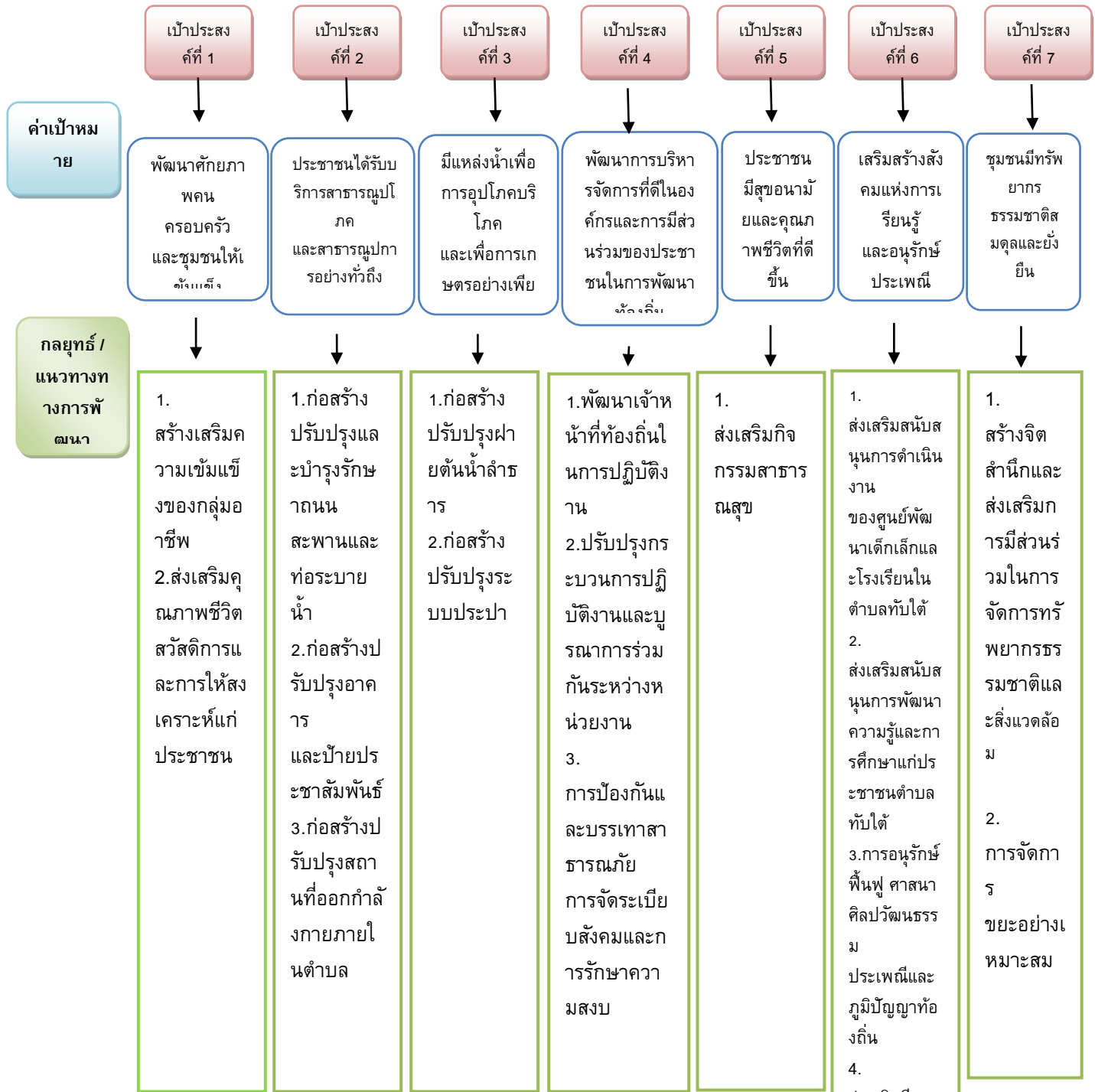
4. พัฒนาการ  
บริหารจัดการ  
ที่ดีในองค์กร  
เพื่อให้ประชา  
ชนได้รับบริก  
ารด้วยความ  
เป็นธรรม  
โปร่งใสและก  
ารมีส่วนร่วมใ  
นการพัฒนาทำ  
เองถึ้น

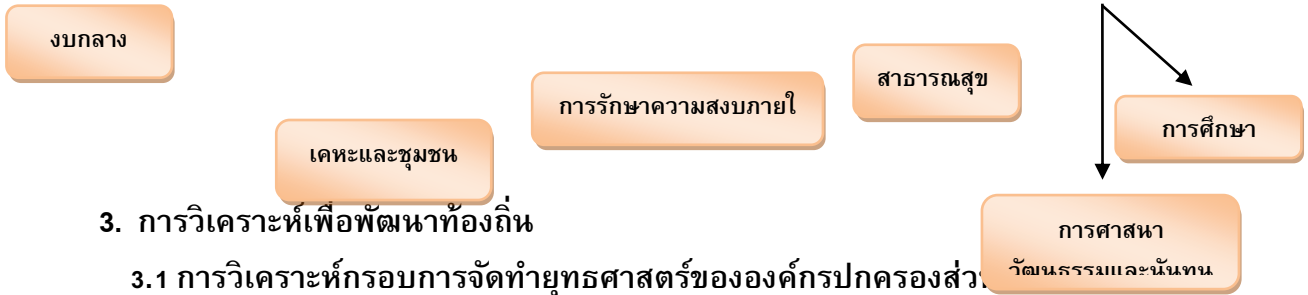
5. ประชาชนมีสุ  
ขอนามัยที่ดีแ  
ละมีคุณภาพชี  
วิตที่ดีขึ้น

6. ส่งเสริมการศึ  
กษา  
เสริมสร้างสังค  
มแห่งการเรียนรู้  
และ ฟื้นฟู  
อนุรักษ์งานป  
ระเพณี  
ศิลปวัฒนธรรม  
และภูมิปัญญ  
าท้องถิ่น

7. ชุมชนมีทรั  
พยากร  
ธรรมชาติและ  
สิ่งแวดล้อมที่  
สมดุล  
และยั่งยืน

## ยุทธศาสตร์การพัฒนาขององค์การบริหารส่วนตำบลทับใต้ Strategy Map (ต่อ)





### 3. การวิเคราะห์เพื่อพัฒนาท้องถิ่น

#### 3.1 การวิเคราะห์กรอบการจัดทำยุทธศาสตร์ขององค์กรปกครองส่วน

การสรุปสถานการณ์การพัฒนาขององค์การบริหารส่วนตำบลทับใต้

ได้ทำการวิเคราะห์ศักยภาพเพื่อประเมินสถานการณ์การพัฒนาในปัจจุบันและโอกาสการพัฒนาในอนาคตขององค์การบริหารส่วนตำบล (โดย

ใช้การวิเคราะห์ SWOT Analysis/ Demand (Demand Analysis)/Global Demand และ Trend

ปัจจัยและสถานการณ์การเปลี่ยนแปลงที่มีผลต่อการพัฒนา อย่างน้อยต้องประกอบด้วย

การวิเคราะห์ศักยภาพ ด้านเศรษฐกิจ ด้านสังคม ด้านทรัพยากรธรรมชาติและสิ่งแวดล้อม) ได้แก่

การวิเคราะห์จุดแข็ง จุดอ่อน โอกาส และอุปสรรค มีรายละเอียด ดังนี้

##### 3.1.1 การวิเคราะห์จุดแข็ง (Strength)

1) เส้นทางคมนาคมสะดวก มีถนนสายห้วยนา-ไทรงาม และถนนสายทับใต้-ท่าเรือซึ่งผ่านไปแหล่งท่องเที่ยววัดห้วยมงคล ได้อย่างสะดวกสบาย

2) เป็นศูนย์กลางด้านการเกษตรเพราะพื้นที่ส่วนใหญ่เป็นไร่สับปะรด อ้อย ว่างหางจระเข้และการทำนาข้าว

3)

มีแหล่งท่องเที่ยวในตำบลทับใต้ที่ประชาชนส่วนใหญ่ให้ความสนใจมาท่องเที่ยวเป็นจำนวนมาก คือ ตลาดน้ำสามพันนาม และสวนสัตว์หัวหินซาฟารี

4) มีลำห้วยสามพันนามเป็นแหล่งน้ำที่ประชาชนในตำบลทับใต้ใช้ในการเกษตร

5) มีกองทุนชุมชนหมู่บ้านละ 1 ล้านบาท

6) ผู้นำชุมชนเข้มแข็งและมีศักยภาพในการบริหารจัดการหมู่บ้าน

7) มีการอนุรักษ์วัฒนธรรมประเพณีที่ยั่งยืนและเข้มแข็ง เช่น

งานประเพณีเทศกาลสงกรานต์ งานประเพณีลอยกระทง ฯลฯ

##### 3.1.2 จุดอ่อน (Weakness)

1)

การบริการด้านสาธารณสุขบุคลากรด้านโครงสร้างพื้นฐานยังไม่ครอบคลุมทุกพื้นที่ซึ่งประชาชนส่วนใหญ่ยังมีความต้องการอย่างมาก

2) มีประชากรแฝงและแรงงานต่างชาติด้านจำนวนมากทำให้การพัฒนาให้บริการไม่ทั่วถึง

3) ขาดข้อมูลพื้นฐานด้านประชากรที่ชัดเจน

4) ประชาชนไม่รู้เรื่องการกระจายอำนาจและขาดทัศนคติพึ่งตนเอง

5) แหล่งน้ำธรรมชาติเพื่อการเกษตรขาดแคลน

6) ปัญหาการระบาดของสิ่งเสพติดในพื้นที่

7) ปัญหาด้านความปลอดภัยในชีวิตและทรัพย์สิน

### 3.1.3 โอกาส (Opportunity)

1) นโยบายรัฐในการทำงานในรูปแบบประชารัฐ

2) มีแหล่งท่องเที่ยวที่สำคัญในตำบลทับใต้ คือ วัดห้วยมงคล ตลาดน้ำหัวหินสามพันนาม สวนสัตว์หัวหินซาฟารี แหล่งเรียนรู้ตามหลักปรัชญาเศรษฐกิจพอเพียง เช่น ฟาร์มพอเพียง บ้านถ้ำฟาร์ม และไร่พลีศารวมทั้งแหล่งท่องเที่ยวใกล้เคียงกับพื้นที่เขตองค์การบริหารส่วนตำบลทับใต้ ที่มีความหลากหลาย เช่น กลุ่มผลิตภัณฑ์ผ้าบาติกเขาเต่า ชายหาดเขาเต่า เจ้าแม่กวนอิมวัดเขาเต่า ชายหาดหัวหิน ชายหาดเขาตะเกียบ อุทยานราชภักดิ์ และวนอุทยานปราณบุรี

3) นโยบายรัฐขยายโอกาสทางการศึกษา ศูนย์เรียนรู้หมู่บ้าน การอนุรักษ์สิ่งแวดล้อม การจัดการสุขภาพตลาดชุมชน และการจัดการสวัสดิการชุมชน

4) ระบบการบริหารแบบใหม่มุ่งเน้นผลสัมฤทธิ์ตามยุทธศาสตร์ (RBM) และการจัดสรรเงินตามยุทธศาสตร์ (PBB)

5) ความก้าวหน้าทางเทคโนโลยีสื่อสารทั่วโลก

6) การกระจายอำนาจสู่ท้องถิ่น

7) ยุทธศาสตร์การพัฒนาจังหวัดมีความสอดคล้อง

8) ผู้บริหารท้องถิ่นมีวิสัยทัศน์กว้างไกล มีการพัฒนาทุกรูปแบบ

### 3.1.4 อุปสรรค (Threat)

1

ผลกระทบจากขยะมูลฝอยและสิ่งปฏิกูลจากบ่อฝังกลบขยะอยู่ในเขตหมู่บ้านหนองพรานพุก โดย มี ขยะ มูล ฝอย และ สิ่ง ปฏิกู ล จาก เขต เทศบาล เมือง หัว หิน ซึ่งเทศบาลเมืองหัวหินเป็นผู้บริหารจัดการบ่อฝังกลบขยะนี้ ปัจจุบันอยู่ระหว่างการพิจารณาข้อพิพาท ทำให้ มี ปริมาณ ขยะ มูล ฝอย และ สิ่ง ปฏิกู ล ตก ค้าง จำนวน มาก ทำให้เกิดมลพิษทางอากาศและน้ำเสียจากขยะไหลเข้าสู่พื้นที่ของประชาชนบริเวณใกล้เคียง

2) การอพยพของแรงงานต่างด้าวและจากภูมิภาคอื่น

3) การเปลี่ยนแปลงนโยบายและบุคลากรรัฐที่เกี่ยวข้อง

4)

ระเบียบปฏิบัติจากส่วนกลางยังไม่ชัดเจนในบางเรื่องที่เกี่ยวข้องกับอำนาจหน้าที่ขององค์กรปกครองส่วนท้องถิ่น

## 3.2 การประเมินสถานการณ์สภาพแวดล้อมภายนอกที่เกี่ยวข้อง

สภาพปัญหาของเขตพื้นที่ตำบลทับใต้แบ่งออกเป็นด้านต่าง ๆ ดังนี้

### 1) ปัญหาโครงสร้างพื้นฐาน

1.1 เส้นทางคมนาคมภายในหมู่บ้านและระหว่างหมู่บ้านยังเป็นถนนลูกรังหลายสายทางเนื่องจากตำบลทับใต้มีพื้นที่มากถึง 139.09 ตารางกิโลเมตร

1.2 ปัญหาไฟฟ้าสาธารณะหมู่บ้านมีไม่เพียงพอกับความต้องการ

### 1.3 ปัญหาการขุดดิน ถมดิน

ทำให้ทางน้ำไหลตามธรรมชาติเกิดการเปลี่ยนแปลงในหลายพื้นที่

### 1.4

มีการลักลอบปล่อยน้ำจากครัวเรือนและสถานประกอบการบางแห่งลงในพื้นที่ข้างเคียง

### 1.5 ขาดการวางระบบท่อระบายน้ำและรางระบายน้ำ

## 2) ปัญหาด้านเศรษฐกิจ

### 2.1 ปัญหาราคาสินค้าเกษตรตกต่ำ สินค้าล้นตลาด

### 2.2 ปัญหาการว่างงาน

### 2.3 ปัญหาความยากจน

## 3) ปัญหาด้านสังคม

### 3.1 ปัญหายาเสพติด

## 4) ปัญหาด้านสาธารณสุขและการอนามัย

### 4.1 ปัญหาการแพร่ระบาดของโรคไข้เลือดออก เนื่องจากตำบลทับใต้เพื่อพื้นที่สีแดง

### 4.2 ปัญหาการแพร่ระบาดของโรคพิษสุนัขบ้า

### 4.3 ปัญหาแหล่งข้อมูลข่าวสารด้านสาธารณสุขและการอนามัย

### 4.4 ประชาชนขาดความร่วมมือเรื่องการคัดแยกขยะในครัวเรือน

## 5) ปัญหาด้านแหล่งน้ำ

### 5.1 การขาดแคลนน้ำสำหรับอุปโภค – บริโภคในฤดูแล้ง

### 5.2 การขาดแคลนน้ำใช้เพื่อการเกษตร

## 6) ปัญหาด้านทรัพยากรธรรมชาติและสิ่งแวดล้อม

### 6.1 ปัญหาการบุกรุกพื้นที่สาธารณะของหมู่บ้านและรุกล้ำล้ำห้วยสาธารณะ

### 6.2 ปัญหาน้ำเสียจากบ่อฝังกลบขยะมูลฝอยและสิ่งปฏิกูล ที่อยู่ในพื้นที่ของตำบลทับใต้

การบริหารจัดการเป็นของเทศบาลเมืองหัวหิน

### 6.3 ปัญหาการเผาขยะมูลฝอย

## 7) ปัญหาด้านการศึกษา ศาสนาและวัฒนธรรม

### 7.1

ศูนย์พัฒนาเด็กเล็กที่มีอยู่ในปัจจุบันตั้งอยู่ในพื้นที่ของโรงเรียนของกระทรวงศึกษาธิการทำให้ขาดระบบการบริหารจัดการที่เต็มรูปแบบ

### 7.2 บุคลากรครูไม่เพียงพอ

## 8) ปัญหาอื่น ๆ เช่น ปัญหาการเกิดภัยธรรมชาติในพื้นที่

